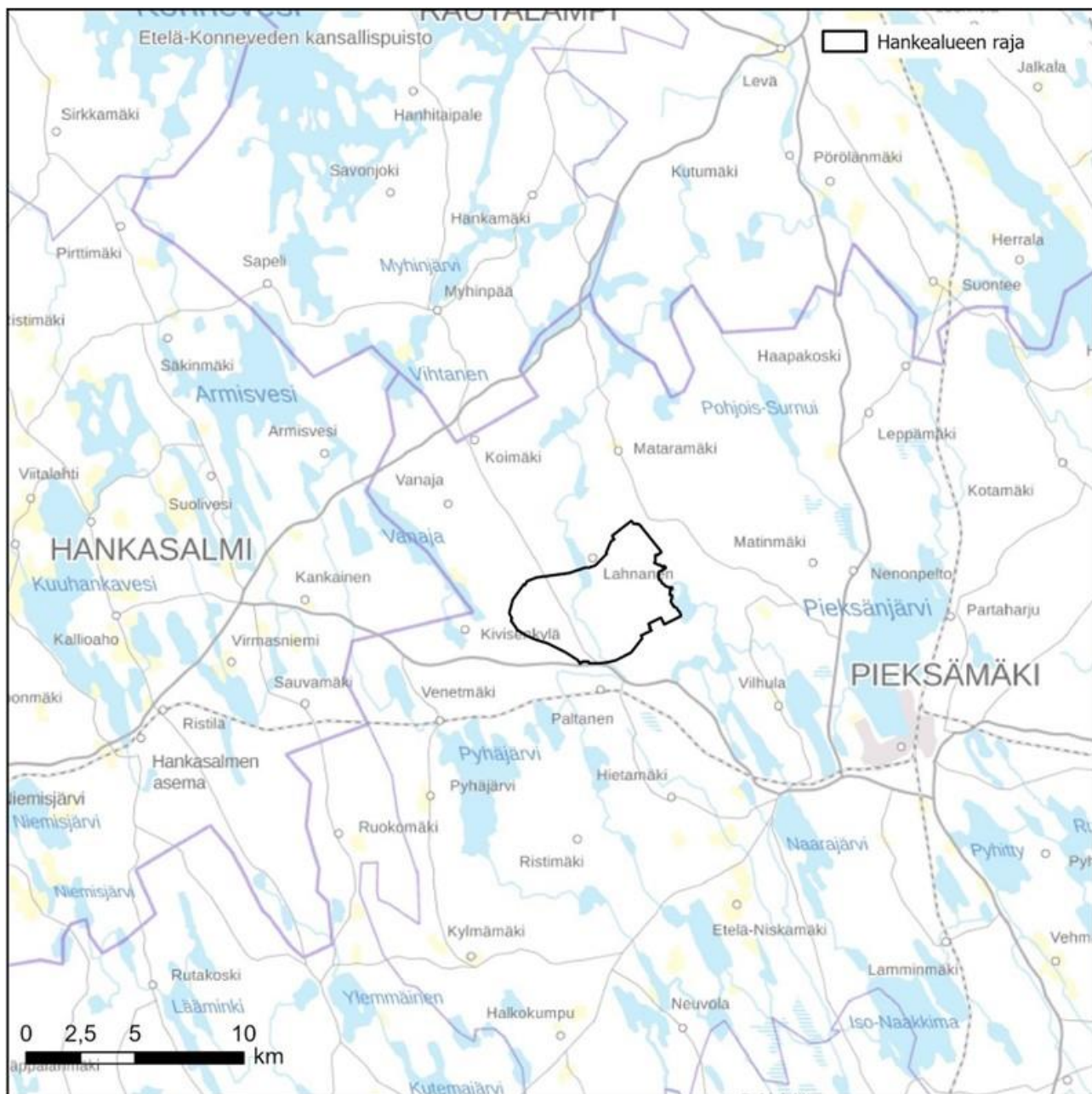


Sarvikankaan tuulivoimahankkeen osayleiskaava

OSALLISTUMIS- JA ARVIOINTISUUNNITELMA



3.10.2024

SISÄLLYSLUETELO

1	OSALLISTUMIS- JA ARVIOINTISUUNNITELMA (OAS)	3
2	YMPÄRISTÖVAIKUTUSTEN ARVIOINTIMENETTELY (YVA)	3
3	SUUNNITTELUALUE	3
4	SUUNNITTELUN TAVOITTEET	4
5	SUUNNITTELUN LÄHTÖKOHDAT	5
	5.1 Valtakunnalliset alueidenkäyttötavoitteet	5
	5.2 Maakuntakaavat.....	5
	5.3 Yleiskaava- ja asemakaavat	12
	5.4 Lähialueen muut tuulivoimahankkeet	15
6	LAADITTAVAT SELVITYKSET	16
7	VAIKUTUSTEN ARVIOINTI	16
8	OSALLISTUMINEN JA TIEDOTTAMINEN	17
	8.1 Osalliset	17
	8.2 Viranomaisyhteistyö.....	18
	8.3 Osallistuminen ja vuorovaikutuksen järjestäminen	18
	8.4 Valitus.....	19
9	TAVOITEAIKATAULU	19
10	YHTEYSTIEDOT	20

1 Osallistumis- ja arviointisuunnitelma (OAS)

Maankäyttö- ja rakennuslain (MRL) 63 §:n mukaan tulee kaavoitustyöhön sisällyttää kaavan laajuuteen ja sisältöön nähden tarpeellinen suunnitelma osallistumis- ja vuorovaikutusmenettelystä sekä kaavan vaikutusten arvioinnista. Osallistumis- ja arviointisuunnitelma (OAS) asetetaan nähtäville kaavatyön aloitusvaiheessa. Osalliset voivat lausua mielipiteensä osallistumis- ja arviointisuunnitelmasta.

Osallistumis- ja arviointisuunnitelmassa kerrotaan, mitä on suunnitteilla ja missä, ketkä ovat kaavatyön osalliset, milloin ja miten alueen suunnitteluun voi vaikuttaa, arvioitu aikataulu, suunnittelutyön lähtökohdat, tavoitteet ja työn aikana tehtävät selvitykset sekä vaikutusten arviointit.

Osallistumis- ja arviointisuunnitelmaa (OAS) tarkennetaan tarvittaessa kaavatyön edetessä.

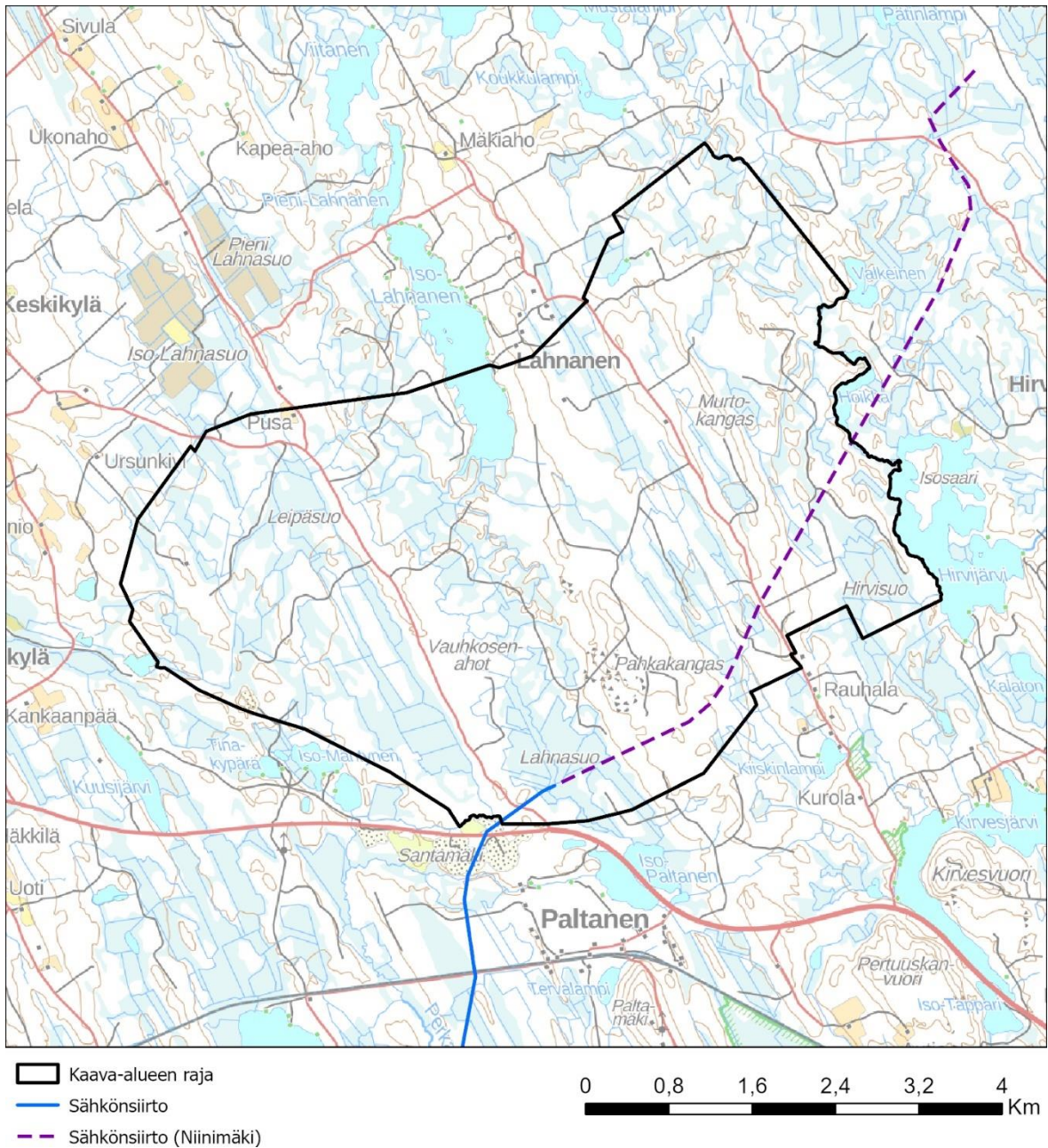
2 Ympäristövaikutusten arviointimenettely (YVA)

Hankkeesta tehdään YVA-lain mukainen ympäristövaikutusten arviointi samaan aikaan, kun aluetta laaditaan kaavaa. Vaikka YVA toteutetaan samanaikaisesti kaavan laatimisen kanssa, osayleiskaavoitus ja ympäristövaikutusten arviointimenettely (YVA) toteutetaan erillisinä prosesseina.

3 Suunnittelualue

Suunnittelualue sijaitsee Lahnasen ja Paltasen kylien välisessä ympäristössä noin 15 kilometriä Pieksämäen keskustasta luoteeseen. Kaavoitettavan alueen pinta-ala on noin 2 855 hehtaaria.

Kaava-alue on pääosin metsätaloukskäytössä olevaa metsää ja ojitettua suota. Alueen metsät ovat yksityisten maanomistajien sekä Metsähallituksen omistuksessa. Kaava-alueeseen sisältyy Iso-Lahnasen eteläkärki. Kaava-alueella sijaitsevat maantiet 15278 Vanajantie ja 15281 Lahnasentie.



Kuva 3.1 Kaava- ja hankealueen rajaus. Rajaus on merkitty kartalle mustalla.

4 Suunnittelun tavoitteet

Sarvikankaan Tuuli Oy suunnittelee tuulivoimahanketta kaava-alueelle. Kaavoituksen tavoitteena on mahdollistaa 25 tuulivoimalan ja niihin liittyvien yhdys- ja huoltoteiden sekä sähköaseman, energiavaraston, varastoalueen ja voimaloiden välisten maakaapeleiden rakentaminen laatimalla MRL 77 a §:n mukainen oikeusvaikutteinen osayleiskaava, jota voidaan käyttää suoraan tuulivoimaloiden rakennuslupien myöntämisen perusteena.

Hankkeen tavoitteena on lisätä Suomen uusituvan energiatuotannon kapasiteettia sekä lisätä tuulivoimalla tuotetun energian määrää ja vastata siten omalta osaltaan Suomen ilmasto- ja energiastrategian tavoitteisiin. Kaava tukee Etelä-Savon maakuntaliiton ja Pieksämäen kaupungin ilmastostrategioita sekä kaupungin kuntastrategiaa.

Hanke on kooltaan maakunnallisesti merkittävä (yli 7 voimalaa) ja se edellyttää hankkeen osoittamista maakuntakaavassa.

5 Suunnittelun lähtökohdat

5.1 Valtakunnalliset alueidenkäyttötavoitteet

Maankäyttö- ja rakennuslain 24 §:n mukaan alueidenkäytön suunnittelussa on huolehdittava valtakunnallisten alueidenkäyttötavoitteiden huomioon ottamisesta siten, että edistetään niiden toteuttamista. Valtioneuvosto päätti valtakunnallisista alueidenkäyttötavoitteista 14.12.2017. Tämän kaavan suunnitteluun vaikuttavat ainakin seuraavat valtakunnalliset alueidenkäyttötavoitteet:

Toimivat yhdyskunnat ja kestävä liikkuminen

- Ehkäistään melusta aiheutuvia ympäristö- ja terveyshaittoja.

Terveellinen ja turvallinen elinympäristö

- Varaudutaan sään ääri-ilmiöihin ja tulviin sekä ilmastonmuutoksen vaikutuksiin. Uusi rakentaminen sijoitetaan tulvavaara-alueiden ulkopuolelle tai tulvariskien hallinta varmistetaan muutoin.
- Ehkäistään melusta aiheutuvia ympäristö- ja terveyshaittoja.
- Haitallisia terveysvaikutuksia tai onnettomuusriskejä aiheuttavien toimintojen väliin jätetään riittävän suuri etäisyys, tai riskit hallitaan muulla tavoin.
- Otetaan huomioon yhteiskunnan kokonaisturvallisuuden tarpeet, erityisesti maanpuolustuksen ja rajavalvonnan tarpeet ja turvataan niille riittävät alueelliset kehittämisedellytykset ja toimintamahdollisuudet.

Elinvoimainen luonto- ja kulttuuriympäristö sekä luonnonvarat

- Huolehditaan valtakunnallisesti arvokkaiden kulttuuriympäristöjen ja luonnonperinnön arvojen turvaamisesta.
- Edistetään luonnon monimuotoisuuden kannalta arvokkaiden alueiden ja ekologisten yhteyksien säilymistä.
- Huolehditaan virkistyskäyttöön soveltuvien alueiden riittävydestä sekä viheralueverkoston jatkuvuudesta.

Uusiutumiskykyinen energiahuolto

- Varaudutaan uusiutuvan energian tuotannon ja sen edellyttämien logististen ratkaisujen tarpeisiin, niin että tuulivoimalat sijoitetaan ensisijaisesti keskitetysti usean voimalan yksiköihin.

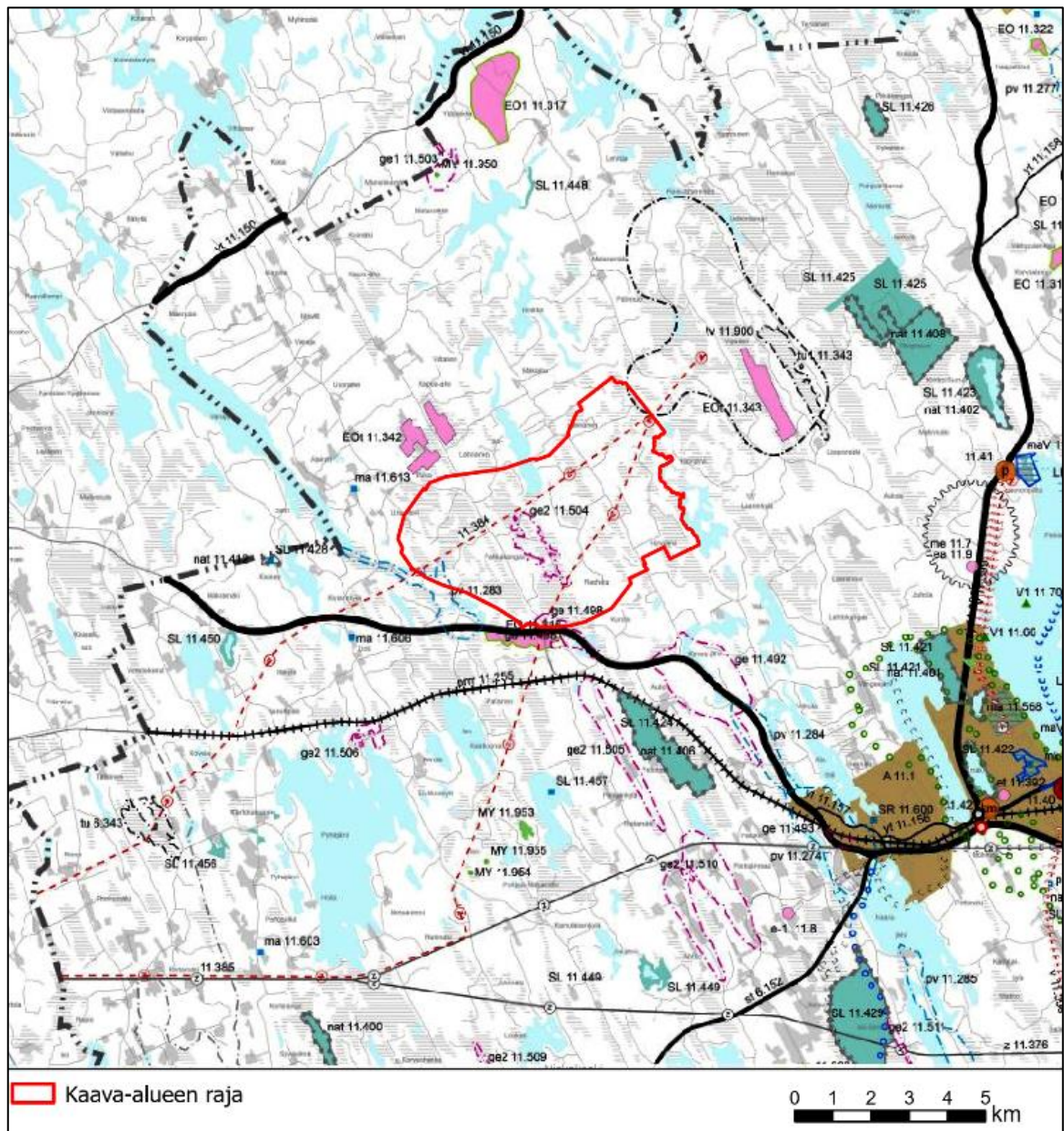
5.2 Maakuntakaavat

Etelä-Savon maakuntakaavat

Sarvikankaan kaava-alueella on voimassa seuraavat maakuntakaavat:

- Etelä-Savon maakuntakaava (2010)
- tuulivoimaa käsitellyt Etelä-Savon 1. vaihemaakuntakaava (2016)
- edellisten päivittämiseksi laadittu Etelä-Savon 2. vaihemaakuntakaava (2017).

Yhdistelmäkaavakartassa on esitetty kootusti Etelä-Savossa voimassa olevien maakuntakaavojen sisältö.



Kuva 5.1 Ote Etelä-Savon maakuntakaavojen yhdistelmäkartasta (1.4.2017). Osayleiskaava-alueen sijainti on osoitettu maakuntakaavan päälle punaisella viivalla.

Etelä-Savon maakuntakaava

Etelä-Savon voimassa oleva maakuntakaava on vuodelta 2010 (YM vahvistama 4.10.2010). Se on laadittu koko Etelä-Savon alueelle ja siinä käsitellään kaikkia aluevaraustyyppisiä.

Kaava-alueen lounaisosassa on pohjavesialue (pv 283, muu vedenhankintakäyttöön soveltuva pohjavesialue) ja eteläosassa arvokas geologinen muodostelma (ge 498).

Kaava-alueen luoteispuolella on Lahnasuolla turvetuotantoalue (EOt 342). Etelässä valtatie 23 eteläpuolella on Santamäen maa-aineksen ottopaikka (EO 316).

Maakuntakaavaan on merkitty seuraavat Natura- ja luonnonsuojelualueet:

- noin 2 km päässä kaava-alueen kaakkoispuolella on Paltasuon luonnonsuojelualue (nat 406- SL 424)
- noin 4 km kaava-alueen länsipuolella on Uhnionmäenrinteen luonnonsuojelukohde (nat 412 - SL 428).
- noin 6 kilometriä kaava-alueen koillispuolella Ringinsuon-Heinälamminsuon luonnonsuojelualue (SL 425) ja Ringinsuon soidensuojelualue (natura-alue, nat408)
- noin 7 km kaava-alueen itäpuolella, Pieksämäen taajama-alueen reunalla, Juurikkasuon soidensuojelualue (nat401-SL 421)
- noin 8 km kaava-alueen koillispuolella Kirkko-Surnuin luonnonsuojelualue (nat402-SL 423).

Alueen eteläpuolelle on osoitettu valtatie (vt) ja päärata/runkorata (pr/rr 11.255). Pieksämäen kaupungin asuinalueet on esitetty kaavassa taajamatoimintojen alueena (ruskea väri).

Kaksi kulttuuriympäristön ja/tai maiseman vaalimisen kannalta arvokasta kohdetta sijaitsee noin 2-3 km päässä kaava-alueesta lounaaseen ja länteen.

Lähimmät maakuntakaavaan merkityt valtakunnallisesti arvokkaat rakennetut kulttuuriympäristöt ovat Vaalijalan kuntoutuskeskus (MaV 553) noin 10 km kaava-alueesta itään ja Pieksämäen maa-seurakunnan kirkonseutu (maV 555) noin 10 km kaava-alueesta kaakkoon. Lähimmät maakuntakaavaan merkityt maakunnallisesti arvokkaat maisema-alueet ovat: Leppämäki-Isokylän maisemakohde (ma 563) noin 10 km kaava-alueesta koilliseen ja Uuhimäki - Mäenpään maisema-alue (ma 568) noin 10 km kaava-alueesta kaakkoon.

Etelä-Savon vaihemaakuntakaava 1

Etelä-Savon maakuntavaltuusto hyväksyi Etelä-Savon 1. vaihemaakuntakaavan 9. kesäkuuta 2014 ja ympäristöministeriö vahvisti kaavan 3.2.2016. Vaihemaakuntakaava täydensi voimassa olevaa maakuntakaavaa tuulivoimatuotantoon soveltuvien alueiden osalta.

- 1. vaihemaakuntakaavaan on merkitty Niinimäen tuulivoima-alue (tv 11.900) kaava-alueen koillispuolelle.
- 1. vaihemaakuntakaavassa on koko maakuntaa koskeva yleismääräys:
Tuulivoimaa suunniteltaessa tuulivoimaloita ei tule sijoittaa maakuntakaavassa osoitetuille luonnonympäristön, kulttuuriperinnön tai maiseman vaalimisen kannalta tärkeille alueille. Tuulivoimaa suunniteltaessa on huomioitava Vuoksen vesistöalueen erityispiirteet (VAT-Vuoksi) ja erityisesti selvitettävä luonnonympäristöön, kulttuuriperintöön, maisemaan, puolustusvoimien toimintoihin, tietoliikenteeseen, liikenneturvallisuuteen, asumiseen ja vapaa-ajanasutukseen sekä matkailuelinkeinoon kohdistuvat vaikutukset ja pyrittävä ehkäisemään näihin kohdistuvien haitallisten vaikutusten syntymistä. Tuulivoimaa suunniteltaessa on lisäksi varmistettava siitä, että tekninen huolto ja sähkönsiirto on mahdollista järjestää luonto- ja maisema-arvot sekä kulttuuriympäristön arvot (ml. Vedenalainen kulttuuriperintö) huomioiden.

Etelä-Savon vaihemaakuntakaava 2

Etelä-Savon 2. vaihemaakuntakaavassa käsiteltiin kaupan aluevarauksia, turvetuotantoa sekä maakuntastrategian yhteydessä valmisteltuja maakunnan maankäytön strategisia linjauksia.

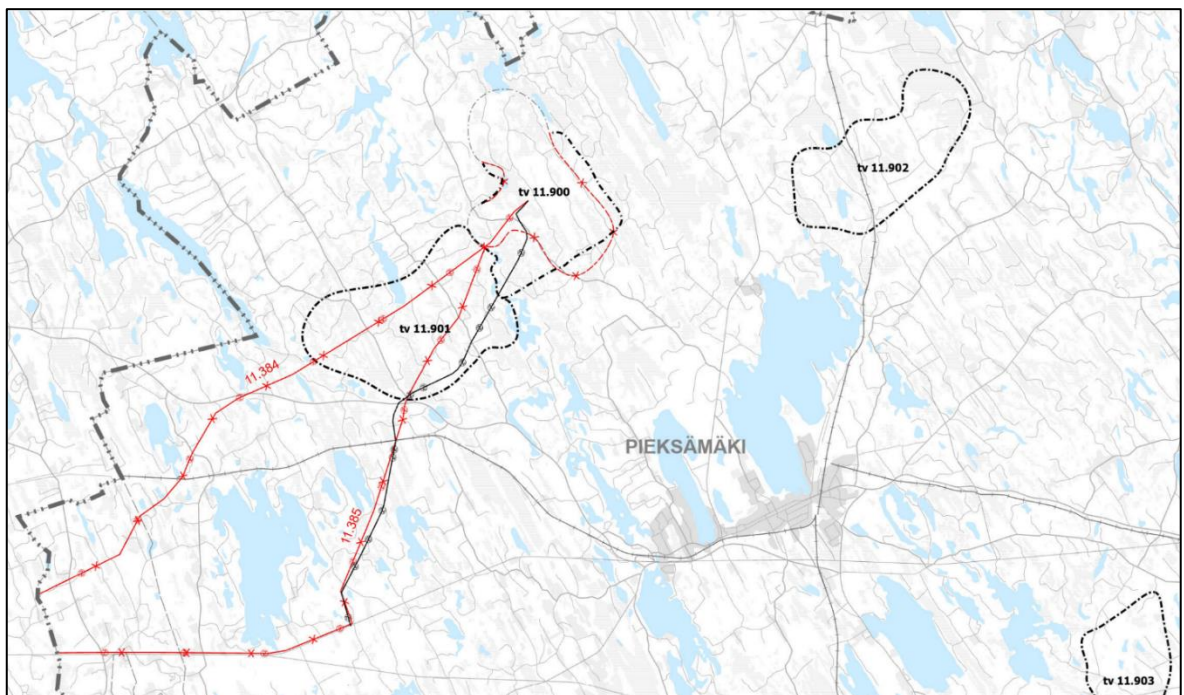
2. vaihemaakuntakaavassa on kaava-alueen kohdalla seuraavat merkinnät:

- kaksi ohjeellista voimajohtokäytävää (z 11.384, z 11.385). Merkinällä osoitetaan ohjeellinen, alustavasti suunniteltu 400 kV tai 110 kV voimajohtokäytävävaraus. Alueella on voimassa MRL 33 §:n mukainen rakentamisrajoitus.
- Kaava-alueella sijaitsee valtakunnallisesti arvokas moreenialue (ge2 11.504). Merkinällä osoitetaan valtakunnallisesti ja maakunnallisesti arvokkaita harjualueita.
Suunnittelumääräys: Alueen käytön suunnittelussa on otettava huomioon alueen maisemakuvan, luonnonkauneuden, geologisten muodostumien sekä erikoisten luonnonolosuhteiden ja -esiintymien säilyminen. Suositus: Erityisesti on huomiota kiinnitettävä ehjien harjumuodostumien säilymiseen ja pohjaveden suojeluun.

Vireillä olevat Etelä-Savon maakuntakaavat

Etelä-Savon 3. vaihemaakuntakaavan laatiminen käynnistyi syksyllä 2021. 3. vaihemaakuntakaavassa täydennetään Etelä-Savon voimassa olevaa maakuntakaavaa useiden eri maankäyttöteemojen osalta, mukaan lukien tuulivoima. Osallistumis- ja arviointisuunnitelma on ollut nähtävillä 1.9.-31.10.2022.

Tuulivoima päädyttiin irrottamaan 3. vaihekaavasta omaksi vaihekaavakseen. **Etelä-Savon 4. vaihemaakuntakaava** käsittelee siten ainoastaan tuulivoimaa ja sitä varten tarvittavia voimajohtokäytäviä. Se sovittaa yhteen tuulivoimatuotantoa koskevat valtakunnalliset, maakunnalliset ja paikalliset tavoitteet keskenään. Kaavan laatiminen käynnistyi syksyllä 2021. Etelä-Savon 4. vaihemaakuntakaavan kaavaluonnos ja sitä koskeva tausta-aineisto oli nähtävillä 6.11.2023 - 5.1.2024. Kaavaehdotus on nähtävillä 23.9.-25.10.2024.



Kuva 5.2 Ote Etelä-Savon 4. vaihemaakuntakaavan luonnoksesta 16.10.2023. Sarvikankaan tuulivoima-alue merkitty tunnuksella tv 11.901.

4. vaihemaakuntakaavan luonnokseen on merkitty seudullisesti merkittävät tuulivoiman tuotantoon soveltuvat Sarvikankaan (tv 11.901) ja Niinimäen (tv 11.900) tuulivoima-alueet. Voimajohtokäytävä on merkitty mustalla viivalla Z-tunnuksin. Aiempien maakuntakaavojen kumottavat merkinnät on esitetty punaisella.

KOKO MAAKUNTAKAAVA-ALUETTA KOSKEVA YLEISMÄÄRÄYS

Tuulivoimarakentamista suunniteltaessa tuulivoimaloita ei tule sijoittaa voimassa olevassa maakuntakaavassa osoitetulle luonnonympäristön, kulttuuriympäristön tai maiseman vaalimisen kannalta merkittävälle alueelle. Tuulivoimaloita ei saa rakentaa alle 4 km:n etäisyydelle Puolustusvoimien alueista eikä alle 12 km:n etäisyydelle varalaskupaikan keskipisteestä.

Tuulivoimarakentamista suunniteltaessa on otettava huomioon suunnittelussa olevan tuulivoimahankkeen sekä muiden tuulivoimahankkeiden yhteisvaikutukset erityisesti asutukseen, loma-asutukseen, matkailuelinkeinoon, maisemaan, linnustoon, luonnon monimuotoisuuteen, pohja- ja pintavesiin ja kulttuuriperintöön sekä pyrittävä ehkäisemään näihin kohdistuvia haitallisia vaikutuksia.

Tuulivoimaa suunniteltaessa on lisäksi varmistettava, että tekninen huolto ja sähkönsiirto on mahdollista järjestää luonto- ja maisema-arvot sekä kulttuuriympäristön arvot huomioiden. Tuulivoiman ja siihen liittyvän sähkönsiirron suunnittelussa tulee ottaa huomioon sosiaaliset vaikutukset sekä vaikutukset elinkeinoihin, maa- ja metsätalous mukaan lukien.

Tuulivoimarakentamisen yksityiskohtaisemmassa suunnittelussa tulee turvata lentoliikenteen ja Puolustusvoimien sekä tutka- ja radiojärjestelmien toimintaedellytykset. Lisäksi tulee ottaa huomioon, liikenneväylystä, liikenneturvallisuudesta, voimajohdoista sekä arkeologisen kulttuuriperinnön ja lainsäädännöllä suojeltujen kohteiden turvaamisesta johtuvat rajoitteet ja pyytää suunnitelmasta lausunto asianomaiselta viranomaiselta. Maanpinnasta mitattuna yli 50 metriä korkeiden tuulivoimaloiden rakentamisesta on pyydettävä lausunto Puolustusvoimien pääesikunnalta.

ALUEEN ERITYISOMINAISUUTTA KUVAAVAT MERKINNÄT tv1 – TUULIVOIMALOIDEN ALUE

Merkinnällä osoitetaan seudullisesti merkittävä tuulivoiman tuotantoon soveltuva alue, jolla tarkoitetaan vähintään seitsemän (7) teollisen kokoluokan tuulivoimalan muodostamaa kokonaisuutta. Alueen tuulivoimaloiden kokonaismäärä ja sijainti, sekä alueelle sijoitettavien tuulivoimaloiden korkeus ja voimalateho määritellään yksityiskohtaisemmassa suunnittelussa. Alueella ei ole voimassa MRL 33 §:n mukainen rakentamisrajoitus.

SUUNNITTELUMÄÄRÄYS

Sen lisäksi mitä koko maakuntakaava-alueetta koskevassa yleismääräyksessä ja kohdekohtaisessa erityismääräyksessä määrätään, on yksityiskohtaisessa suunnittelussa kiinnitettävä erityistä huomiota tuulivoimahankkeiden yhteisvaikutuksiin ja pyrittävä ehkäisemään haitallisia vaikutuksia. Alueen suunnittelussa on kiinnitettävä erityistä huomiota linnustoon siten, että ehkäistään haitalliset vaikutukset merkittävälle pesimä-, ruokailu- ja muuttoalueille. Alueen sähköverkkoon liittymisessä on pyrittävä hyödyntämään olemassa olevia ja muiden alueiden kanssa yhteisiä johtokäytäviä. Sähkönsiirtolinjat tulee toteuttaa luontovaikutusten sekä maa- ja metsätalouden harjoittamisen kannalta mahdollisimman vähäisin vaikutuksin.

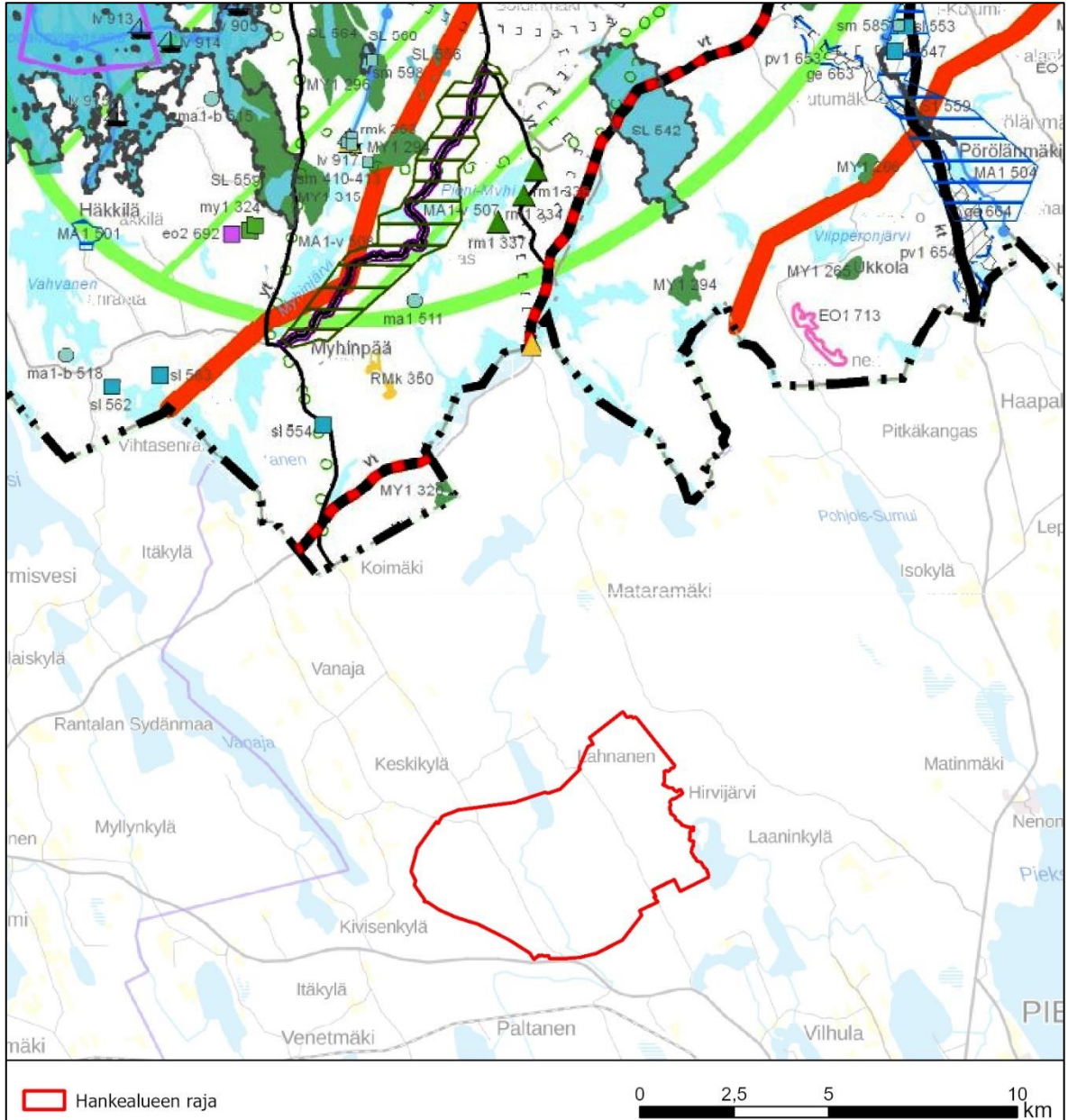
Sarvikankaan aluetta koskevat seuraavat aluekohtaiset erityismääräykset:

tv1 6.900 Häppälänmäki, tv1 11.901 Sarvikangas ja tv1 11.903 Väärä: Alueen yksityiskohtaisemmassa suunnittelussa on otettava huomioon haitallisten vaikutuksien ehkäiseminen pohjavesiin.

tv 11.901 Sarvikangas ja tv 11.902 Leppämäki: Alueen yksityiskohtaisemmassa suunnittelussa on otettava huomioon, ettei hanke tai suunnitelma yksistään tai tarkasteltuna yhdessä muiden

hankkeiden tai suunnitelmien kanssa luonnonsuojelulain 35 §:n tarkoittamalla tavalla merkittävästi heikennä Natura 2000 -verkostoon kuuluvien alueiden perusteena olevia luonnonarvoja.

Pohjois-Savon maakuntakaavat



Kuva 5.3 Ote Pohjois-Savon maakuntakaavojen yhdistelmäkartasta. Osayleiskaava-alueen sijainti on osoitettu taustakartan päälle punaisella viivalla.

Pohjois-Savon maakuntakaavassa (YM 7.2.2011) ei ole osoitettu tuulivoimaloita 30 km säteellä kaava-alueesta. Saahkarin - Myllypään maisematie (MA-1v 507) 15 km kaava-alueesta luoteeseen on valtakunnallisesti merkittävä maisema-alue.

Pohjois-Savon tuulivoimamaakuntakaavassa (YM 15.1.2014) ei ole osoitettu tuulivoimaloita 30 km säteellä kaava-alueesta. Lähin tuulivoima-alue, Saaristenmäki, sijaitsee 45 km päässä Suonenjoen ja Leppävirran kunnanrajan molemmin puolin (tv 31.800, tv52.802).

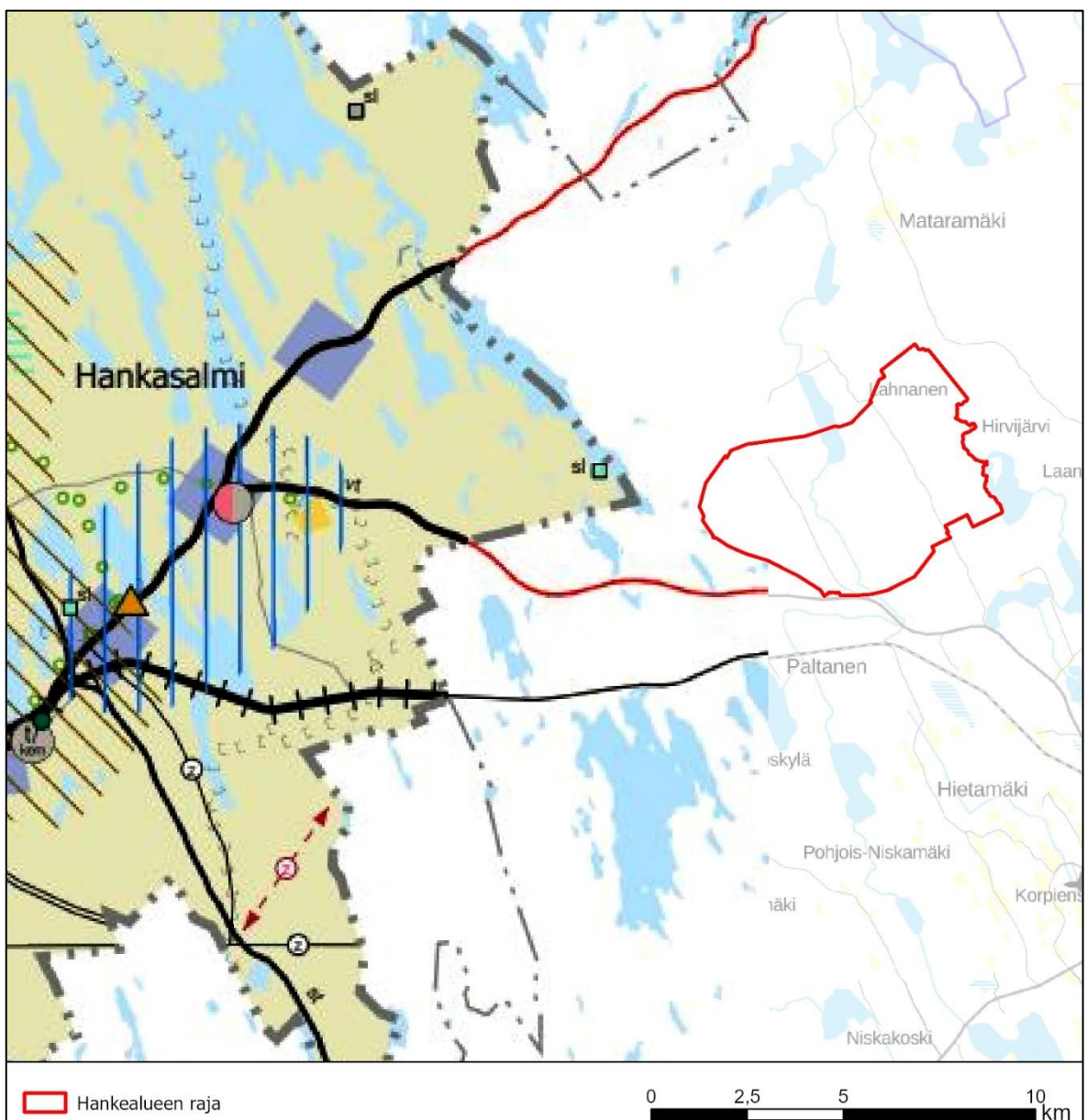
Pohjois-Savon kaupan maakuntakaavassa 2030 (YM 1.6.2016) on n. 25 km päässä kaava-alueesta Rautalammin Tervalamminvuoren tuulivoima-alue (tv 800, tv 801).

Pohjois-Savossa on vireillä maakuntakaava 2040, jonka kaavaluonnokset valmisteluaineistoinen olivat nähtävillä 11.1.–14.3.2022. Kaavaehdotus oli julkisesti ehdotuksena nähtävillä 16.1.–23.2.2024.

Keski-Suomen maakuntakaavat

Keski-Suomessa on voimassa seuraavat maakuntakaavat:

- Keski-Suomen maakuntakaava (KHO 28.1.2020)
- Keski-Suomen maakuntakaava 2040 (19.3.2024).



Kuva 5.4 Ote Keski-Suomen maakuntakaavasta (28.1.2020). Osayleiskaava-alueen sijainti on osoitettu maakuntakaavan päälle punaisella viivalla. Keski-Suomen maakuntakaava 2040:ssä karttaan rajatulle alueelle ei ole osoitettu uusia merkintöjä.

Keski-Suomen maakuntakaava on hyväksytty Keski-Suomen maankuntavaltuustossa 1.12.2017 ja saanut lainvoiman (KHO 28.1.2020). Keski-Suomen maakuntakaavaan on merkitty Marlensuon luonnonsuojelualue (sl), joka sijaitsee noin 2,5 km päässä tuotantoalueesta länteen.

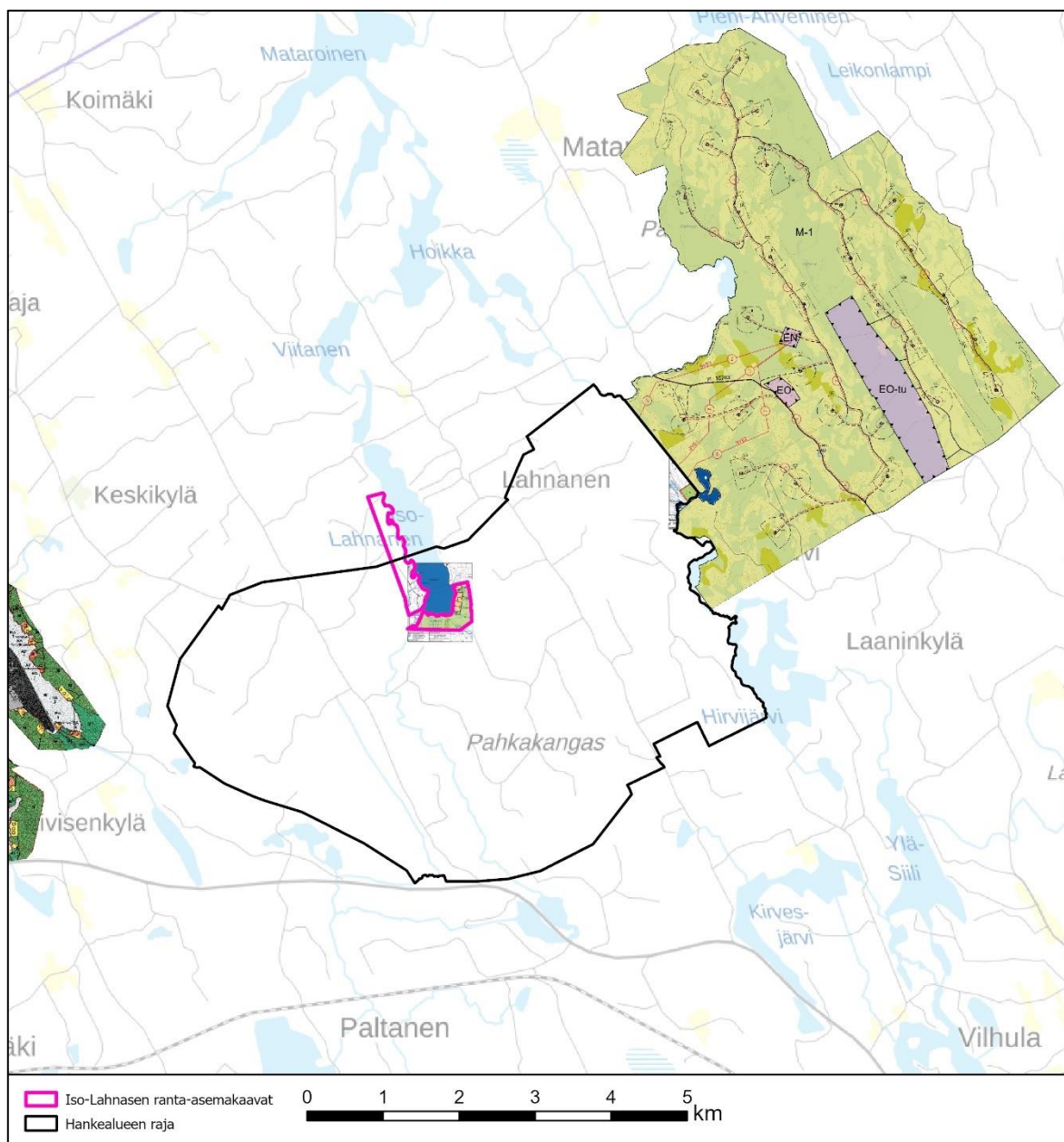
Keski-Suomen maakuntakaava 2040 on lainvoimainen (19.3.2024). Keski-Suomen maakuntakaava 2040 muuttaa ja täydentää voimassa olevaa maakuntakaavaa. Kaava käsittelee seudullisesti merkittävää tuulivoiman tuotantoa, hyvinvoinnin aluerakennetta ja liikennettä. Lähimmät tuulivoiman tuotantoon soveltuvat alueet Keski-Suomen maakuntakaavassa 2040 ovat yli 50 km päässä Sarvikankaan alueesta.

5.3 Yleiskaava- ja asemakaavat

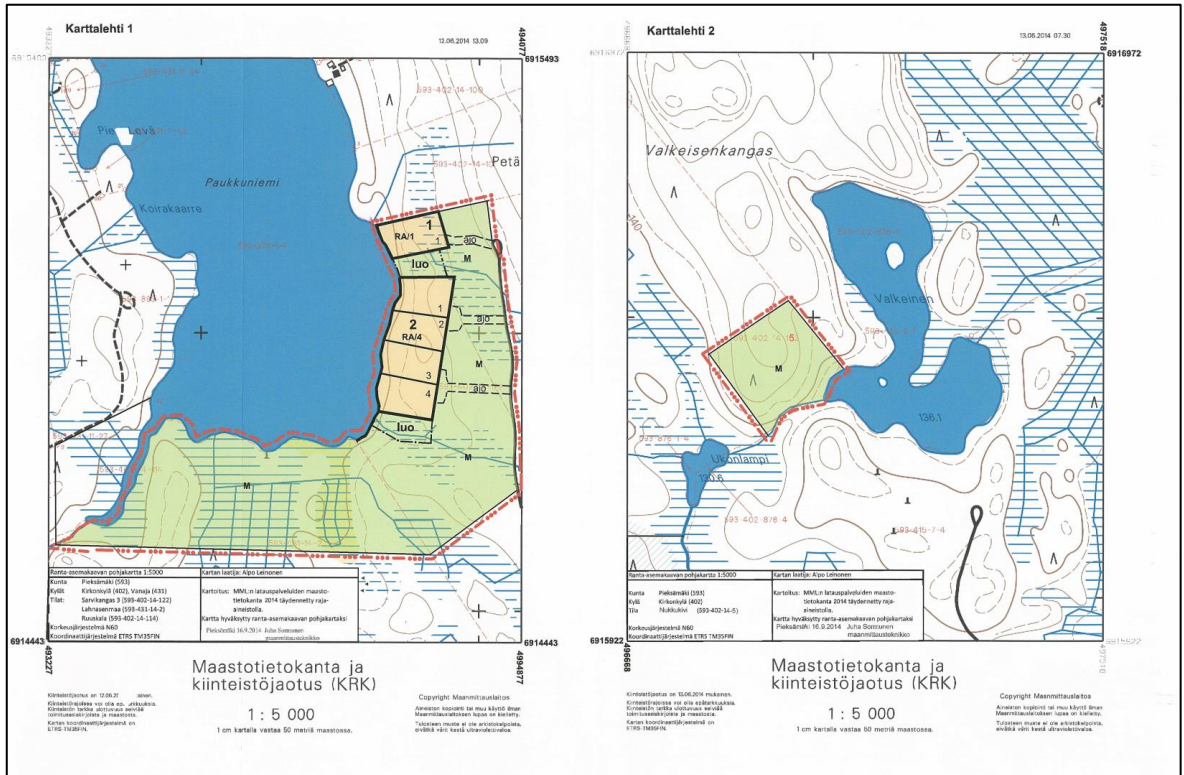
Lähin osayleiskaavoitettu alue on Niinimäen tuulivoimala-alue, jossa voimassa oleva yleiskaava tuli lainvoimaiseksi 6.8.2020. Sarvikankaan ja Niinimäen kaava-alueilla on yhteistä rajaa noin 4 km. Niinimäen tuulivoimahankkeen osayleiskaavassa on osoitettu maa- ja metsätalousvaltaista aluetta, tuulivoiman tuotantoalue, voimaloiden ja sähköaseman paikat, turvetuotantoalue, voimajohtolinjoja, teitä sekä suojelukohteita.

Vanajan ja ympäristön rantayleiskaava sijaitsee lähimmillään noin kilometrin päässä kaava-alueen reunasta länteen. Armisveden ja ympäristön rantayleiskaava sijaitsee noin 2 km kaava-alueen reunasta länteen. Noin 6 km kaava-alueesta pohjoiseen sijaitsee Ahvenisen, Iso-Tervasen ym. rantojen osayleiskaava (Pohjois-Savon puolella). Noin 8 km kaava-alueesta luoteeseen sijaitsee Armisveden-Vihtasen rantayleiskaava.

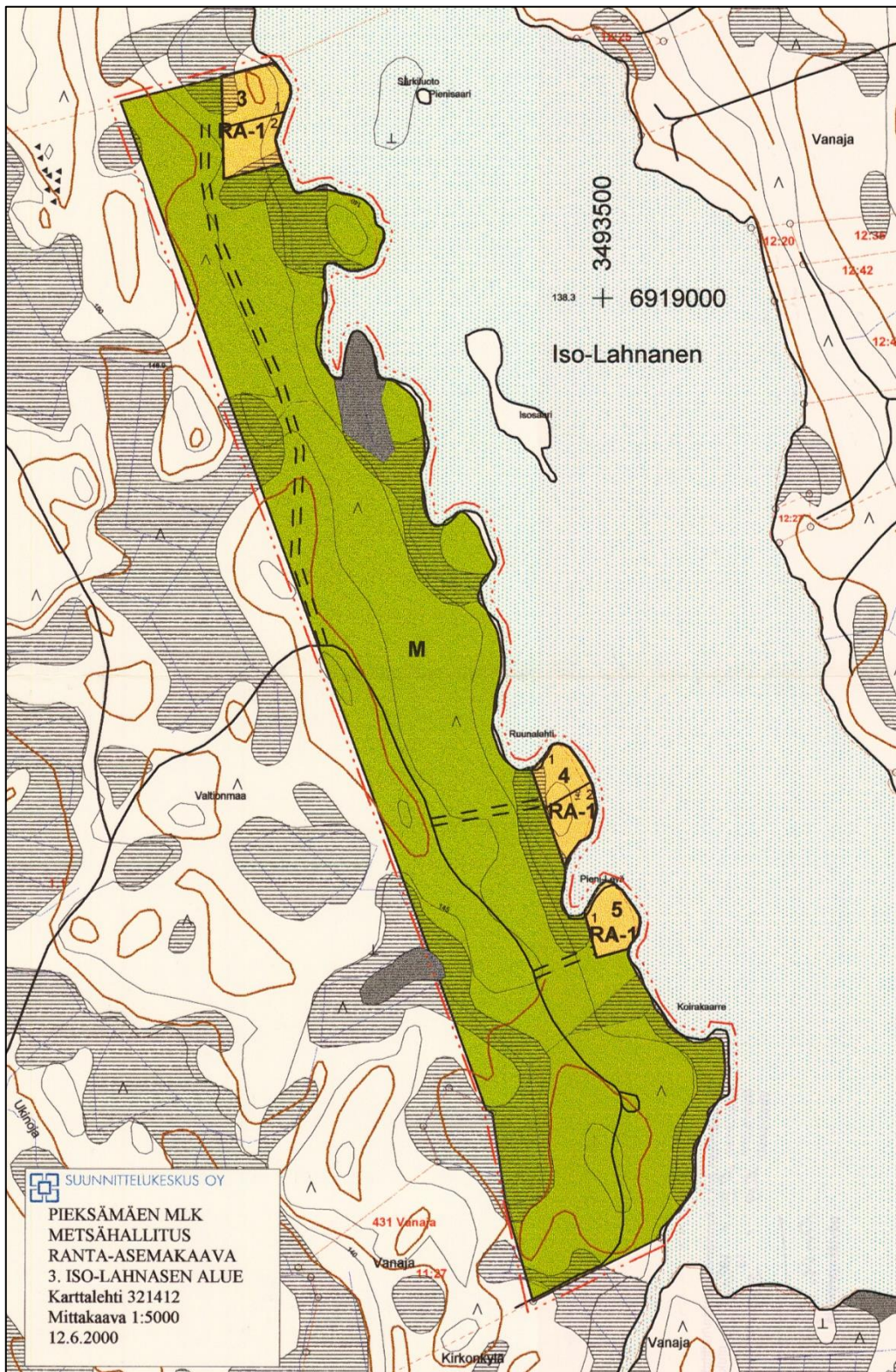
Hanke-alueella sijaitsee Sarvikankaan ranta-asemakaava (Kuva 5.5) ja osittain ranta-asemakaava eräille Metsähallituksen omistamille alueille (Iso-Lahnasen alue; osa Kirkonkylän kylän Valtionmetseen tilaa Rn:o 1:1) (Kuva 5.7).



Kuva 5.5 Kaava-alueen lähistöllä olevat yleis- ja asemakaavat. Osayleiskaava-alueen sijainti on osoitettu kartan päälle mustalla viivalla.



Kuva 5.6 Kaava-alueella voimassa oleva Sarvikankaan ranta-asemakaava.



Kuva 5.7 Iso-Lahnanen länsirannalla Metsähallituksen mailla oleva ranta-asemakaava.

5.4 Lähialueen muut tuulivoimahankkeet

Kaava-alueen vieressä sijaitsee Niinimäen tuulivoimaosayleiskaava-alue, johon on kaavoitettu paikat 29 tuulivoimalalle. Alueen kaava on lainvoimainen ja 22 voimalalle on haettu rakennusluvat.

Hankkeen rakennustyöt ovat käynnistyneet vuonna 2022. Toinen Pieksämäellä sijaitseva hanke on Lamustenmäen 5 voimalan tuulivoimahanke, joka sijaitsee noin 10 kilometriä Sarvikankaan hankkeen eteläpuolella. Korninsuon tuulivoimahanke on vireillä noin 12 km hankkeen koillispuolella, Pieksänjärvestä pohjoiseen.

Kauempana kaava-alueesta sijaitsevat suunnitteluvaiheessa olevat Tervalamminvuoren kuuden tuulivoimalan hanke, joka on noin 25 kilometriä kaava-alueesta pohjoiseen sekä noin 45 kilometrin päässä Suonenjoen ja Leppävirran kunnanrajan molemmin puolin sijaitseva Saaristenmäen tuulivoimahanke.

6 Laadittavat selvitykset

Kaavoituksen kanssa samaan aikaan tehdään YVA-lain (Laki ympäristövaikutusten arviointimenettelystä) mukainen ympäristövaikutusten arviointi. Kaavassa hyödynnetään YVA-menettelyn tuloksia sekä YVA:n yhteydessä tehtäviä selvityksiä, jota ovat muun muassa seuraavat:

- Meluselvitys (Ethä Wind, 2023, 2024)
- Välkeselvitys (AFRY, 2023, 2024)
- Näkymäalueanalyysi ja havainnekuvasovitteet (Ethä Wind, 2023, 2024)
- Arkeologinen selvitys (Heilu, 2023)
- Asukaskysely (Sitowise, 2023)
- Luontoselvitykset (Enviro, 2023, 2024)
 - Luontotyyppi- ja kasvillisuus selvitys (2023, 2024)
 - Suurpetos selvitys (2023)
 - Pesimälinnustos selvitys (2023)
 - Pöllöjen soidin selvitys (2023)
 - Metsäkanalintujen soidinpaikkas selvitys (2023)
 - Lintujen kevät- ja syysmuuton seuranta (2023)
 - Petolintus selvitys (2023, 2024)
 - Liito-oravas selvitys (2023)
 - Viitasammakkos selvitys (2023)
 - Lepakkos selvitys (2023)
 - Selvitys muista huomionarvoisista lajeista (2023)
- Tuulivoiman vaikutukset kiinteistöjen hintoihin (FCG & Taloustutkimus, 2023)
- Rantarakentamisoikeuksien siirron tarkastelu (Sitowise 2023, 2024)
- Hiilikädenjälkilaskenta (Ethä Wind, 2023)

7 Vaikutusten arviointi

Yleiskaavan laadinnan yhteydessä arvioidaan kaavan keskeiset vaikutukset maankäyttö- ja rakennuslain sekä maankäyttö- ja rakennusasetuksen mukaisesti. Tuulivoimalat vaikuttavat ympäristöönsä muuttamalla maisemaa sekä tuottamalla ääntä ja välkettä. Tuulivoimarakentamisella voi olla vaikutuksia luonnonarvoihin ja ihmisten elinoloihin.

Yleiskaavan vaikutusten arvioinnissa tarkastellaan erityisesti hankkeen luonto-, maisema-, melu- ja varjostusvaikutuksia sekä vaikutuksia kulttuuriperintöön ja -ympäristöön. Vaikutuksia arvioidaan tarvittavassa laajuudessa myös esimerkiksi ilmastoon, liikenteeseen sekä maankäyttöön ja yhdyskuntarakenteeseen. Vaikutusten arviointi perustuu ympäristövaikutusten arviointimenettelyn tuloksiin ja tehtyihin selvityksiin.

Kullakin vaikutustyyppillä on erilainen vaikutusalueensa. Osa vaikutuksista rajoittuu aivan tuulivoimaloiden rakennuskohteiden läheisyyteen. Osa vaikutuksista, kuten maisema- ja linnustovaikutukset, saattavat ulottua laajemmalle alueelle. Arvioinnissa hyödynnetään ympäristöministeriön laatimaa ohjeistusta tuulivoimarakentamisesta ja sen vaikutusten arvioinnista.

8 Osallistuminen ja tiedottaminen

8.1 Osalliset

Osallisilla on oikeus ottaa kantaan kaavojen valmisteluun, arvioida sen vaikutuksia ja lausua kaavoista mielipiteensä (MRL 62 §).

MRL 62 § mukaan osallisia ovat kaava-alueiden ja sen vaikutusalueen maanomistajat, asukkaat, alueella toimivat yritykset ja elinkeinon harjoittajat ja työssäkäyvät eli kaikki ne, joiden asumiseen, työntekoon tai muihin oloihin kaavat saattavat huomattavasti vaikuttaa.

Osallisia ovat myös ne viranomaiset, yhdistykset, järjestöt ja yhteisöt, jotka toimivat alueella tai joiden toimialaa kaavassa käsitellään. Näitä ovat ainakin:

Asukkaat, maanomistajat ja muut osalliset

- Kaavan vaikutusalueen asukkaat
- Kaavan vaikutusalueen maanomistajat ja haltijat
- Yritykset ja elinkeinonharjoittajat
- Virkistysalueiden käyttäjät
- Muut osalliset ja osalliseksi ilmoittautuvat

Yhteisöt, joiden toimialaa suunnittelussa käsitellään:

- Asukkaita edustavat yhteisöt kuten asukas-yhdistykset sekä kylätoimikunnat
- Tiettyä intressiä tai väestöryhmää edustavat yhteisöt kuten luonnonsuojeluyhdistykset
- Elinkeinoharjoittajia ja yrityksiä edustavat yhteisöt
- Erytistehtäviä hoitavat yhteisöt tai yritykset kuten energia- ja vesilaitokset

Näitä ovat ainakin:

- Neova Oy (ent. Vapo Oy)
- Fingrid Oyj
- Digita Oyj
- Telia Finland Oyj
- Elisa Oyj
- DNA Oyj
- Finavia Oyj
- Fintraffic Lennonvarmistus Oy
- Suomen Turvallisuusverkko Oy
- Metsänhoitoyhdistys Etelä-Savo
- MTK-Etelä-Savo
- MTK metsänomistajat/Etelä-Savo
- Paltasen kyläyhdistys
- Muut mahdolliset yritykset ja yhteisöt

Viranomaiset, joiden toimialaa suunnittelussa käsitellään:

- Pieksämäen kaupunginhallitus
- Naapurikunnat (Hankasalmi, Joroinen, Juva, Kangasniemi, Leppävirta, Mikkeli, Rautalampi, Suonenjoki)
- Etelä-Savon ELY-keskus
- Pohjois-Savon ELY-keskus
- Keski-Suomen ELY-keskus
- Keski-Savon ympäristötoimi
- Etelä-Savon maakuntaliitto
- Etelä-Savon alueellinen vastuumuseo, (Savonlinnan museo)
- Luonnonvarakeskus
- Itä-Suomen aluehallintovirasto AVI
- Liikenne- ja viestintävirasto Traficom
- Väylävirasto
- Etelä-Savon pelastuslaitos
- Metsäkeskus
- Metsähallitus
- Ilmatieteen laitos
- Puolustusvoimat

8.2 Viranomaisyhteistyö

Kaavaprosessin yhteydessä pidetään viranomaisneuvottelut kaavan laatimisvaiheessa ja kaavan ehdotusvaiheessa (MRL 66.2 §, MRA 18§).

8.3 Osallistuminen ja vuorovaikutuksen järjestäminen

Osayleiskaavan vireille tulosta, kaavaluonnoksen ja -ehdotuksen nähtävillä olosta sekä kaavan voimaantulosta tiedotetaan Pieksämäen kaupungin internetsivuilla www.pieksamaki.fi sekä Pieksämäen lehdessä/Pieksämäen seudun paikallinen -lehdessä.

Nähtävilläoloaikoina osalliset voivat esittää mielipiteitään osallistumis- ja arviointisuunnitelmasta sekä kaavan valmisteluaineistosta (kaavaluonnos). Kaavaehdotuksesta voi tehdä kirjallisia muistutuksia. Kaavan valmisteluaineiston (kaavaluonnos) nähtävilläolon aikana järjestetään yleisötilaisuus tai sen estyessä esittelytilaisuus netin kautta. Kaavaehdotuksen nähtävilläolon aikaan järjestetään myös yleisötilaisuus.

Kaavoitukseen liittyvä materiaali on nähtävillä Pieksämäen teknisen toimen toimipisteessä (Vilhulantie 5, Pieksämäki, 2. kerros) sekä kaupungin internetsivuilla www.pieksamaki.fi.

Tuulivoimahankkeessa toteutettavan lakisääteisen ympäristövaikutusten arviointimenettelyn (YVA) osana järjestettiin lokakuussa 2023 asukaskysely. Kyselyn vastauksia hyödynnetään hankkeen vaikutusten arvioinnissa ja siten myös kaavan laatimisessa. Kyselyyn vastattiin nimettömästi internetissä tai halutessa myös paperilomakkeella.

Kaavoituksen käynnistäminen

Kunta hyväksyi Sarvikankaan tuuli Oy kaavoitusaloitteen vuoden 2022 lopussa. Osallistumis- ja arviointisuunnitelma (OAS) asetettiin nähtäville 27.4.–29.5.2023 väliseksi ajaksi, jolloin pyydettiin lausuntoja ja osallisilla oli mahdollisuus lausua mielipiteensä.

Kaavan laatimisvaihe

Laatimisvaiheen aineiston nähtävillä olosta tiedotettiin lehti-ilmoituksella ja kaupungin nettisivuilla. Kaavaluonnos oli nähtävillä 4.4.-6.5.2024. Osallisilla oli mahdollisuus esittää kaavaluonnoksesta mielipiteitä kaavaluonnoksen nähtävillä olon aikana (MRA 30 §:n mukainen kuuleminen). Kaavaluonnoksen nähtävilläolon aikaan, 11.4.2024, pidettiin kaikille avoin yleisötilaisuus.

Kaavaehdotusvaihe

Kaavaehdotus asetetaan nähtävillä 30 päivän ajaksi (MRL 65 §). Nähtävillä olosta tiedotetaan lehti-ilmoituksella. Kaava-aineisto on nähtävillä myös sähköisesti internetissä. Kaavaehdotuksesta pyydetään lausuntoja ja osalliset voivat esittää siitä mielipiteensä (muistutuksen).

Kaavan hyväksyminen

Kaavan hyväksyy kaupunginhallituksen käsittelyn jälkeen kaupunginvaltuusto. Hyväksymispäätöksestä tiedotetaan ELY-keskukselle, Etelä-Savon liitolle ja niille, jotka ovat sitä kirjallisesti pyytäneet. Kaavan lainvoimaisuudesta kuulutetaan kaupungin nettisivulla ja paikallislehdessä (MRA 93 §).

8.4 Valitus

Osallisilla ja kunnan jäsenillä on mahdollisuus valittaa Pieksämäen kaupunginvaltuuston päätöksestä Itä-Suomen hallinto-oikeuteen.

9 Tavoiteaikataulu

Osayleiskaavan laadinnan tavoiteaikataulu

Työvaihe	Tavoiteaikataulu
Osallistumis- ja arviointisuunnitelma	4/2023–5/2024
Kaavan laatimisvaihe (kaavaluonnos)	4/2023–5/2024
Kaavaehdotusvaihe	6/2024–11/2024
Kaavan hyväksyminen	12/2024

Kaavoituksen kanssa rinnakkain tehtiin YVA-lain mukaista ympäristövaikutusten arviointimenettelyä. Kaava- ja YVA-prosessit etenivät rinnakkain ja yleisötilaisuuksissa kerrottiin sekä YVA:n että kaavan tilanteesta. Yhteysviranomaisen antoi hankkeesta perustellun päätelmän 26.6.2024 (ESAELY/1478/2022).

Ympäristövaikutusten arviointimenettelyn (YVA) tavoiteaikataulu

Työvaihe	Tavoiteaikataulu
YVA-ohjelman laadinta	2/2023–4/2023
YVA-ohjelma nähtävillä ja yhteysviranomaisen lausunto	3–6/2023
YVA-selostuksen laadinta	6/2023–3/2024
YVA-selostus nähtävillä ja yhteysviranomaisen perusteltu päätelmä	3/2024–6/2024

10 Yhteystiedot

Kaavaa laativa konsultti

Sitowise Oy
DI (YKS 245) Timo Huhtinen
Linnoitustie 6
02600 Espoo
puh. 040 542 5291
timo.huhtinen@sitowise.fi

Pieksämäen kaupunki

PL 125
76101 Pieksämäki

Kaavoituksen yhdyshenkilö

vt. Tekninen johtaja

Pekka Häkkinen
puh. 044 588 3223
etunimi.sukunimi@pieksamaki.fi

Sarvikankaan Tuuli Oy

c/o Energiequelle Oy
Tommi Vätilä
puh. 041 314 7432
valila@energiequelle.fi

Palaute osallistumis- ja arviointisuunnitelmasta ja kaava-aineistoista

Mahdolliset lausunnot ja mielipiteet jätetään osoitteeseen

Pieksämäen kaupunki

PL 125 76101 Pieksämäki tai sähköpostitse osoitteeseen kirjaamo(at)pieksamaki.fi