

OSALLISTUMIS- JA ARVIOINTISUUNNITELMA

Sarvikankaan alueen ranta-asemakaavan kumoaminen

OSALLISTUMIS- JA ARVIOINTISUUNNITELMA (OAS)

Osallistumis- ja arviointisuunnitelma (OAS) on suunnitelma kaavoituksen osallistumis- ja vuorovaikutusmenetelmistä sekä kaavan vaikutusten arvioinnista. Osallistumis- ja arviointisuunnitelman tarkoituksena on kertoa, miksi kaava laaditaan, miten asia etenee ja missä vaiheessa kaavan laadintaan voi vaikuttaa.

Osallistumis- ja arviointisuunnitelmaa täsmennetään ja täydennetään tarvittaessa kaavatyön edetessä. Päivitetty OAS on koko kaavaprosessin ajan esillä Pieksämäen kaupungin kotisivuilla osoitteessa www.pieksamaki.fi.

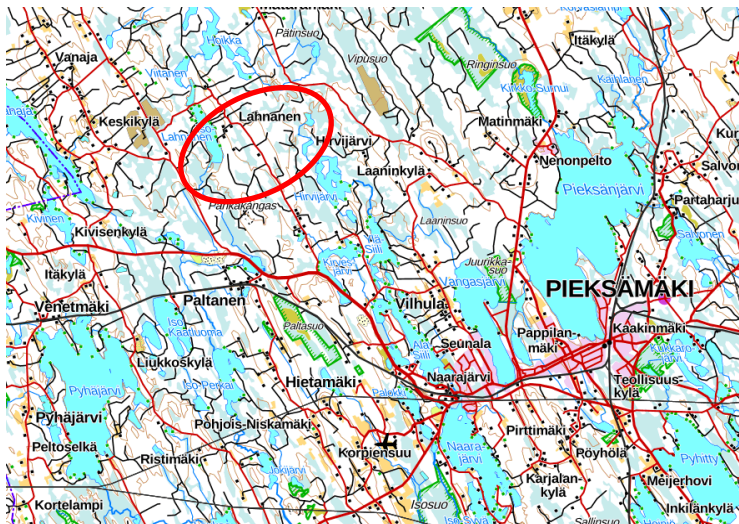
Osallistumis- ja arviointisuunnitelman laadinta perustuu Maankäyttö- ja rakennuslakiin (MRL 63 §).

ALOITE

Aloitteen ranta-asemakaavan kumoamisesta on tehnyt Sarvikankaan Tuuli Oy. Kaavahanke on tullut vireille Pieksämäen kaupungin kaavoituskatsauksessa 2024.

SUUNNITTELUALUE

Suunnittelualue käsittää osan tilasta 593-874-11-1. Suunnittelualueen pinta-ala on 25,2 ha. Suunnittelualue sijoittuu Iso-Lahnasen etelä- ja itärannalle sekä Valkeisen rannalle Pieksämäen luoteisosaan.



Kuva 1: Suunnittelualueen sijainti punaisella ellipsillä.

KAAVAN TARKOITUS ja TAVOITTEET

Kaavan tarkoitus on kumota voimassa oleva ranta-asemakaava vuodelta 2015. Alueelle ollaan laatimassa Sarvikankaan tuulivoimahankkeen osayleiskaavaa. Alueen maankäytön selventämiseksi ja päällekkäisten kaavojen välttämiseksi ranta-asemakaava kumotaan.

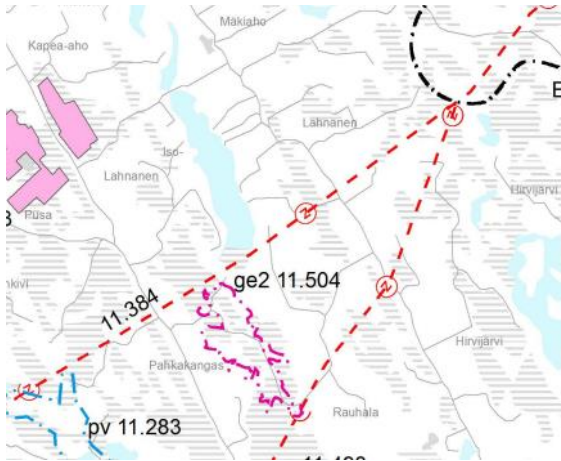
SUUNNITTELUN LÄHTÖKOHDAT

Maakuntakaava

Suunnittelualueella on voimassa:

- Etelä-Savon maakuntakaava (vahvistettu 4.10.2010).
- Etelä-Savon vaihemaakuntakaava 1 (hyväksytty 3.2.2016)
- Etelä-Savon vaihemaakuntakaava 2 (hyväksytty 12.12.2016)

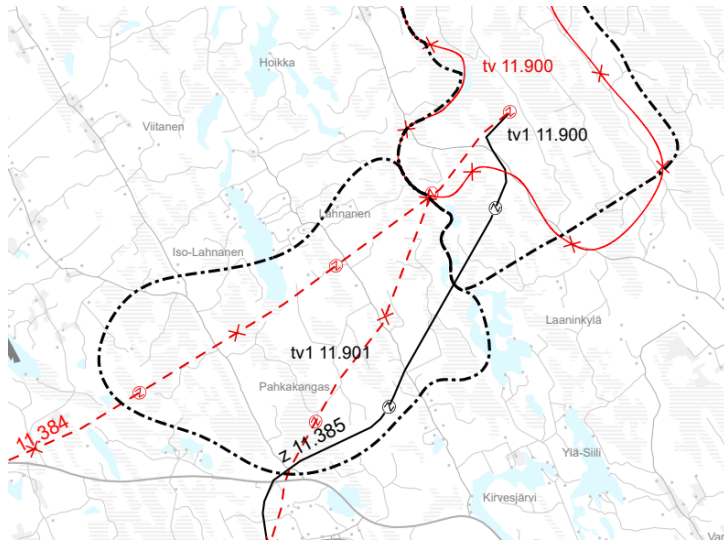
Suunnittelualueeseen kohdistuu voimajohdon aluevaraus.



Kuva 2: Ote Etelä-Savon maakuntakaavayhdistelmästä.

Etelä-Savon 3. vaihemaakuntakaavan laatiminen käynnistyi syksyllä 2021. 3. vaihemaakuntakaavassa täydennetään Etelä-Savon voimassa olevaa maakuntakaavaa useiden eri maankäyttöteemojen osalta. Osallistumis- ja arviointisuunnitelma on ollut nähtävillä 1.9- 31.10.2022.

Etelä-Savon maakuntahallitus päätti kokouksessaan 21.8.2023 tiedottaa julkisella kuulutuksella 4. vaihemaakuntakaavan vireille tulosta. Kaavaehdotus on nähtävillä 23.9. - 25.10.2024. Kaavassa käsitellään seudullisesti merkittäviä tuulivoimatuotantoon soveltuvia alueita ja niihin liittyviä voimajohtolinjoja tarkoituksenaan mahdollistaa mm. Sarvikankaan tuulivoimahankkeen toteutuminen.



Kuva 3: Ote Etelä-Savon 4. vaihemaakuntakaavan ehdotuksesta.

Kumottava ranta-asemakaava sijoittuu maakuntakaavaehdotuksen tv 11.901 alueelle. Suunnittelualueelle sijoittuva voimajohdon aluevaraus ollaan kumoamassa.



tv - Tuulivoimaloiden alue

Merkinnällä osoitetaan maakunnallisesti merkittävät tuulivoimaloiden sijoittamiseen soveltuvat alueet.



Kumottava maakuntakaavamerkintä tai sen kumottava osa

Yleiskaava

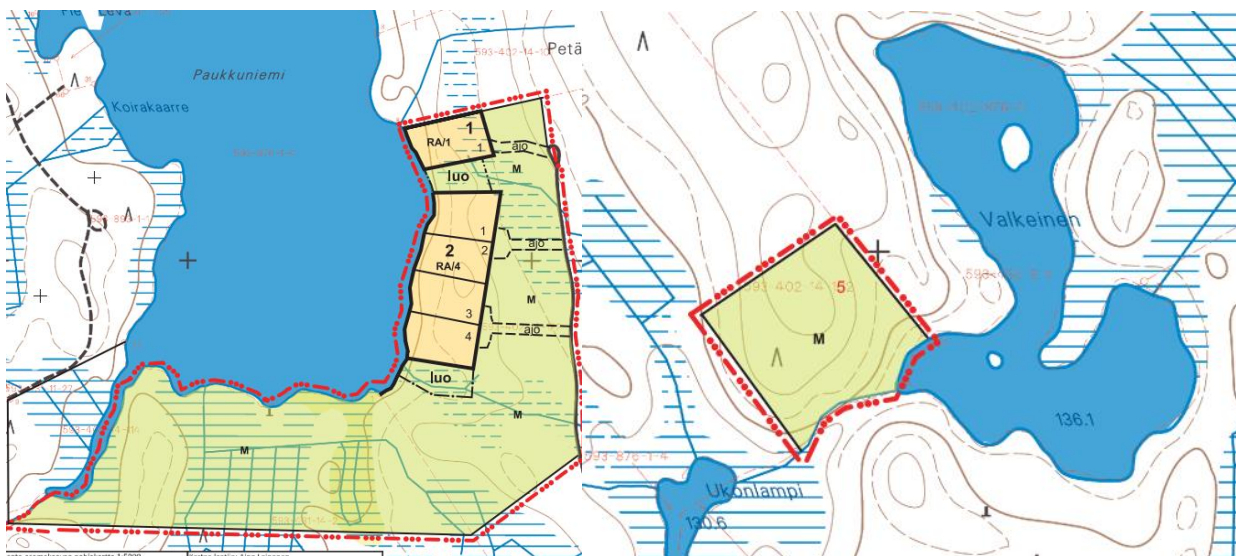
Suunnittelualueella ei ole voimassa olevaa yleiskaavaa. Alueelle ollaan laatimassa Sarvikankaan tuulivoimahankkeen osayleiskaavaa. Sarvikankaan tuulivoimahankkeen YVA-selostus on valmistunut ja osayleiskaava on ollut luonnoksena nähtävillä 4.4. – 6.5.2024 välisen ajan.



Kuva 3: Sarvikankaan tuulivoimahankkeen osayleiskaavan aluerajaus

Asemakaava

Alueella on voimassa Sarvikankaan ranta-asetmakaavan Iso-Lahnasen ja Valkeisen ranta-alueella. Ranta-asetmakaava on hyväksytty 10.11.2015. Ranta-asetmakaavassa on osoitettu viisi rakennuspaikkaa (RA) sekä M-alueita (Maa- ja metsätalousalueet).



Kuva 4: Ote Sarvikankaan ranta-asetmakaavasta

VAIKUTUSTEN SELVITTÄMINEN JA ARVIOINTI

Vaikutusalue

Vaikutus alue on suunnittelualan läheiset alueet.

Vaikutusten arviointi

Vaikutusten arviointi perustuu maankäyttö- ja rakennuslakiin (MRL) ja -asetukseen (MRA). Maankäyttö- ja rakennuslain 9 §:ssä tarkoitettuja kaavan vaikutuksia selvitetessä otetaan huomioon kaavan tehtävä ja tarkoitus, aikaisemmin tehdyt selvitykset sekä muut selvitysten tarpeellisuuteen vaikuttavat seikat. Selvitysten on annettava riittävät tiedot, jotta voidaan arvioida suunnitelman toteuttamisen merkittävät välittömät ja välilliset vaikutukset.

MRL 9 §:n ja MRA 1 §:n mukaan kaavan laadinnan yhteydessä arvioidaan vaikutukset:

- 1) ihmisten elinoloihin ja elinympäristöön
- 2) maa- ja kallioperään, veteen ilmaan ja ilmastoon
- 3) kasvi- ja eläinlajeihin, luonnon monimuotoisuuteen ja luonnonvaroihin
- 4) alue- ja yhdyskuntarakenteeseen, yhdyskunta- ja energiatalouteen sekä liikenteeseen
- 5) kaupunkikuvaan, maisemaan, kulttuuriperintöön ja rakennettuun ympäristöön.
- 6) elinkeinoelämän toimivan kilpailun kehittymiseen

Arvioinnit laaditaan asiantuntija-arvioina ja raportoidaan kaavaselostuksessa. Arvioinnin lähtötietona käytetään sekä kaavatyön yhteydessä laadittavia, että aikaisemmin jo laadittuja selvityksiä, tutkimuksia sekä suunnitelmia. Vaikutuksia alueiden käyttöön arvioidaan tarkastelemalla ja vertaamalla nykyistä tilannetta ja suunniteltua alueidenkäyttöä. Vaikutusten arvioinnissa huomioidaan osallisten ja eri sidosryhmien näkemykset ja mielipiteet.

OSALLISET

Maankäyttö- ja rakennuslain 62 § mukaan kaavoitukseen osallisia ovat alueen maanomistajat ja ne, joiden asumiseen, työntekoon tai muihin oloihin kaava saattaa huomattavasti vaikuttaa. Lisäksi osallisia ovat viranomaiset ja yhteisöt, joiden toimialaa suunnittelussa käsitellään. Osallisilla on mahdollisuus osallistua kaavan valmisteluun, arvioida kaavan vaikutuksia ja lausua kirjallisesti tai suullisesti mielipiteensä asiasta.

Tässä kaavahankkeessa osallisia ovat:

- alueen maanomistaja
- viereisten ja vastapäisten alueiden omistajat ja –haltijat
- kaavan vaikutusalueen asukkaat, yritykset ja työntekijät sekä elinkeinonharjoittajat, joiden oloihin asemakaava saattaa huomattavasti vaikuttaa ja jotka ilmoittautuvat osallisiksi.
- kaupungin asiantuntijaviranomaiset
- viranomaiset

- Savonlinnan museo
- Etelä-Savon ELY-keskus
- Pohjois-Savon ELY-keskus
- Etelä-Savon maakuntaliitto
- Etelä-Savon pelastuslaitos
- muut yhteisöt
- ne tahot, jotka katsovat olevansa osallisia ja ilmoittautuvat osallisiksi

KAAVOITUKSEN KULKU, AIKATAULU JA PÄÄTÖKSENTEKO

Kaavoituksen käynnistäminen 3/2024

Kaavahanke on tullut vireille Pieksämäen kaupungin kaavoituskatsauksessa 2024.

Asemakaavan luonnosvaihe / maaliskuu – toukokuu 2024

Toimenpiteet:

- selvitykset, vaikutusten arviointi
- mielipiteet ja ennakkolausunnot
- kaavaluonnos nähtäville
- lausunnot ja muistutukset
- viranomaisneuvottelu
- muistutusten ja lausuntojen käsittely

Ranta-asetemakaavaluonnos asetetaan nähtävillä 14-30 päivän ajan. Sarvikankaan ranta-asetemakaavaluonnos oli nähtävillä 4.4. – 6.5.2024. Nähtävillä olosta kuulutettiin kaupungin ilmoitustaululla ja kaupungin www-sivuilla (Kuulutukset) sekä Pieksämäki lehdessä. Niiltä viranomaisilta ja yhteisöiltä, joiden toimialaa kaavassa käsitellään, pyydettiin kommentit. Osalliset pystyivät määrääjassa esittää kirjallisesti tai suullisesti mielipiteensä kaavaluonnoksesta. (MRL 62, MRA 30 §).

Mahdolliset mielipiteet osallistumis- ja arviointisuunnitelmasta sekä luonnoksesta tuli toimittaa osoitteella:

- Pieksämäen kaupunki, Maankäyttö, PL 125, 76101 Pieksämäki
- Huomautukset voi toimittaa myös sähköisesti osoitteella: kirjaamo@pieksamaki.fi

Asemakaavan ehdotusvaihe / kesäkuu – syyskuu 2024

Toimenpiteet:

- vaikutusten arviointien täydentäminen
- muutokset kaavaan kaavaluonnoksesta saadun palautteen ja viranomaisten kanssa käytyjen neuvottelujen pohjalta
- kaavaehdotus nähtäville
- lausunnot ja muistutukset
- muistutusten ja lausuntojen käsittely
- tarvittaessa tehdään muutoksia kaavaan saadun palautteen ja viranomaisten kanssa käytyjen neuvottelujen pohjalta

Kaavaluonnos kehitetään kaavaehdotukseksi, joka asetetaan nähtäville 30 päivän ajaksi (MRA 27 §). Nähtävillä olosta kuulutetaan kaupungin ilmoitustaululla ja kaupungin www-sivuilla (Kuulutukset) sekä Pieksämäki lehdessä. Kaavaehdotuksesta pyydetään lausunnot viranomaisilta ja kunnan hallintokunnilta. Osalliset voivat määräajassa jättää kaavaehdotuksesta kirjallisen muistutuksen toimittamalla sen samoin kuin luonnosvaiheessa em. osoitteisiin.

Jos kaavaehdotusta on olennaisesti muutettu sen jälkeen, kun se on asetettu julkisesti nähtäville, se on asetettava uudelleen nähtäville. (MRA 32 §).

Kaavan hyväksyminen / loppuvuosi 2024

Asemakaavan hyväksyy kaupunginvaltuusto. Hyväksymisestä kuulutetaan kaupungin ilmoitustaululla sekä Pieksämäki lehdessä. Hyväksymisestä kerrotaan myös kaupungin www-sivuilla (Kuulutukset). Hyväksymispäätös lähetetään Etelä-Savon ELY-keskukselle ja Etelä-Savon maakuntaliitolle. Niille viranomaisille, kunnan jäsenille ja muistutuksen tehneille, jotka ovat kaavan nähtävillä ollessa sitä pyytäneet, lähetetään kaavan hyväksymisestä tieto.

Kaavan hyväksymispäätöstä koskeva pöytäkirja pidetään yleisesti nähtävänä. Nähtäville asettamisesta alkaa 30 päivän valitusajaksi, jolloin kaavan hyväksymistä koskevaan päätökseen voi hakea muutosta valittamalla Itä-Suomen hallinto-oikeuteen ja edelleen korkeimpaan hallinto-oikeuteen.

Kaavan voimaantulo

Valitusajan kuluttua kaavan hyväksymispäätös saa lainvoiman, jollei päätöksestä ole tehty määräaikana valitusta tai MRL:n 195 §:n mukaista oikaisuohotusta tai valitukset on ratkaistu hallinto-oikeudessa tai korkeimmassa hallinto-oikeudessa.

Voimaantulosta kuulutetaan kaupungin ilmoitustaululla sekä Pieksämäen Lehdessä. Vahvistumisesta kerrotaan myös kaupungin www-sivuilla (Kuulutukset). Voimaantulosta lähetetään ilmoitus Etelä-Savon ELY-keskukselle.

Kaavan lähettäminen tiedoksi

Voimaan tullut asemakaava lähetetään Etelä-Savon ELY-keskukselle, maanmittauslaitokselle, Etelä-Savon maakuntaliitolle ja Pieksämäen rakennuslautakunnalle.

MISTÄ SAA LISÄTIETOA

Pieksämäen kaupunki:

vs. tekninen johtaja Pekka Häkkinen
puh. 044 588 3223
sähköposti: pekka.hakkinen@pieksamaki.fi
76101 Pieksämäki
käyntiosoite Naarajärven palvelupiste
Kanttila 2. krs,
Vilhulantie 5, Naarajärvi

FCG FINNISH CONSULTING GROUP OY

(kaavanlaatija)
Timo Leskinen, DI
puh. 040 508 9680
sähköposti: timo.leskinen@fcg.fi PL 125,
PL 1199, 70211 Kuopio
Käyntiosoite Microkatu 1,
K-rappu 6 krs