

FCG.

Finnish
Consulting
Group

Sarvikankaan ranta-asemakaavan kumoaminen

KAAVASELOSTUS

Sarvikankaan Tuuli Oy

19.12.2024

P51066

Sisällys

1	Tiivistelmä.....	1
2	Lähtökohdat.....	2
3	Ranta-asemakaavan kumoamisen suunnittelun vaiheet	6
4	Ranta-asemakaavan kuvaus	7
5	Kaavan vaikutukset.....	7
6	Toteuttaminen.....	9

Liitteet:

- Osallistumis- ja arviointisuunnitelma
- Seurantalomake

Sarvikankaan ranta-asemakaavan kumoaminen

1 Tiivistelmä

1.1 Kaavoituksen vaiheet

Valmisteluaineisto nähtävillä 4.4 - 6.5.2024
Kaavaehdotus nähtävillä 30.10. - 29.11.2024
Tekninen lautakunta: 16.1.2025 § 7
Kaupunginhallitus: 27.1.2025 § 12
Kaupunginvaltuusto: 3.2.2025 § 6

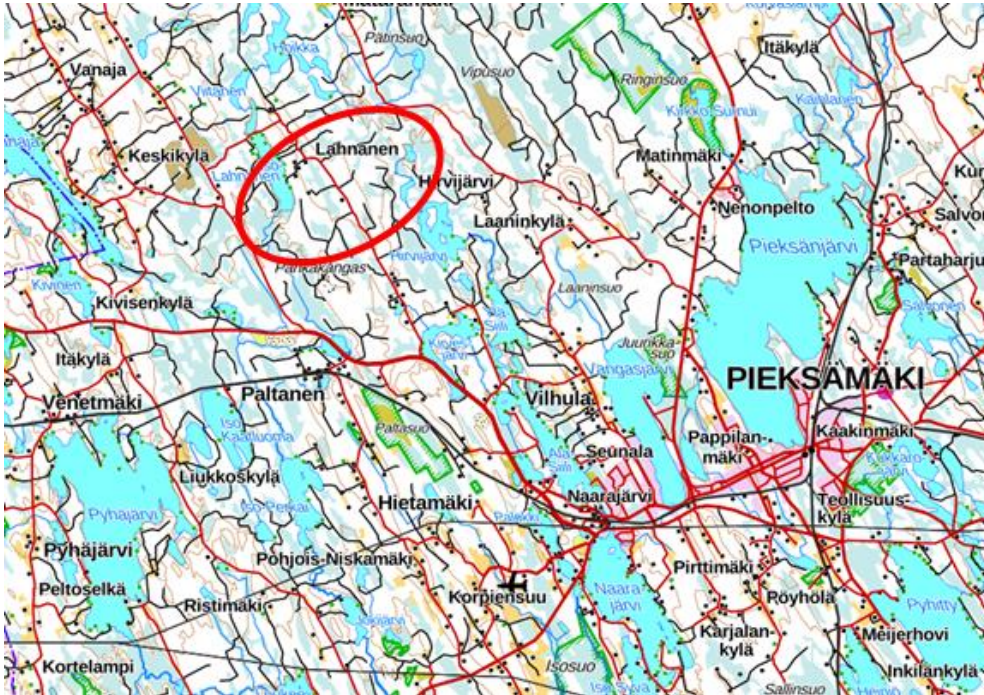
1.2 Kaavan tarkoitus

Suunnittelualueelta kumotaan maankäyttö- ja rakennuslain mukainen ranta-asemakaava Sarvikankaan Tuuli Oy:n aloitteesta Iso-Lahnasen ja Valkeisen alueelta.

Alueelle ollaan laatimassa Sarvikankaan tuulivoimahankeen osayleiskaavaa. Alueen maankäytön selventämiseksi ja päällekkäisten kaavojen välttämiseksi ranta-asemakaava kumotaan tuulivoimahankeen osayleiskaavan kaava-alueelta.

1.3 Suunnittelualue

Suunnittelualue käsittää tilan 593-874-11-1 (osa). Suunnittelualueen pinta-ala on 25,2 ha. Suunnittelualue sijoittuu Iso-Lahnasen etelä- ja itärannalle sekä Valkeisen rannalle Pieksämäen luoteisosaan.



Kuva 1: Suunnittelualueen sijainti.

1.4 Tavoitteet

Ranta-asemakaavan kumoamisen tavoitteena on selventää alueen maankäyttöä ja mahdollistaa omalta osaltaan tuulivoimahankeen toteutumista.

2 Lähtökohdat

2.1 Selvitys suunnittelualueen oloista

2.1.1 Maanomistus

Suunnittelualue on yksityisessä omistuksessa. Sarvikankaan Tuuli Oy on vuokrannut maa-alueen ja sopinut ranta-asemakaavan kumoamisesta

2.1.2 Rakennettu ympäristö

Suunnittelualue on kokonaisuudessaan metsätalouskäytössä. Iso-Lahnasen ranta-alueella on 16 rakennuspaikkaa. Valkeisen ranta-alueet ovat kokonaisuudessaan rakentamattomia.

2.2 Selvitykset

Suunnittelussa tukeudutaan voimassa olevan tuulivoimahankkeen osayleiskaavan selvityksiin.

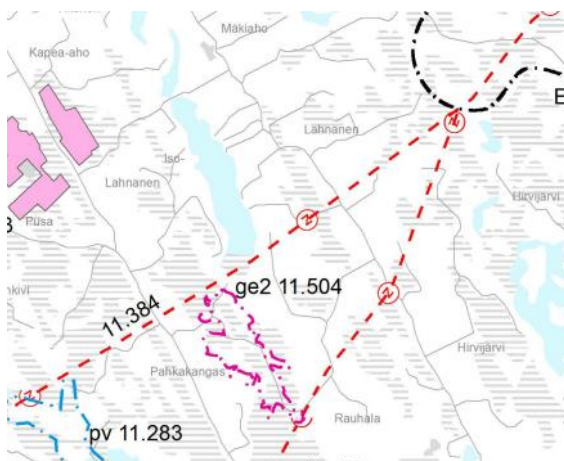
2.3 Suunnittelutilanne

Maakuntakaava

Suunnittelualueella on voimassa:

- Etelä-Savon maakuntakaava (vahvistettu 4.10.2010).
- Etelä-Savon vaihemaakuntakaava 1 (hyväksytty 3.2.2016)
- Etelä-Savon vaihemaakuntakaava 2 (hyväksytty 12.12.2016)

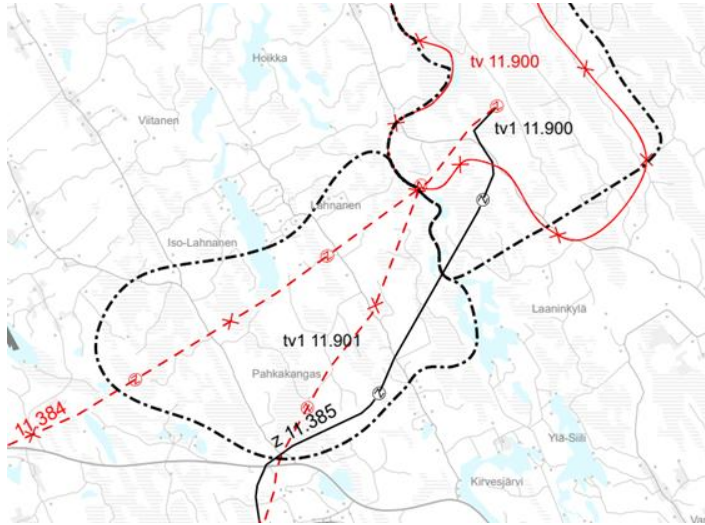
Suunnittelualueeseen kohdistuu voimajohdon aluevaraus (kumottu 4. vaihemaakuntakaavassa).



Kuva 2: Ote Etelä-Savon maakuntakaavayhdistelmästä (ei sisällä 4. vaihemaakuntakaavaa).


Etelä-Savon 3. vaihemaakuntakaavan laatiminen käynnistyi syksyllä 2021. 3. vaihemaakuntakaavassa täydennetään Etelä-Savon voimassa olevaa maakuntakaavaa useiden eri maankäyttöteemojen osalta. Osallistumis- ja arviointisuunnitelma on ollut nähtävillä 1.9.-31.10.2022.

Etelä-Savon maakuntahallitus päätti kokouksessaan 21.8.2023 tiedottaa julkisella kuulutuksella 4. vaihemaakuntakaavan vireille tulosta. Kaavaehdotus oli nähtävillä 23.9. - 25.10.2024. Kaavassa käsitellään seudullisesti merkittäviä tuulivoimatuotantoon soveltuvia alueita ja niihin liittyviä voimajohtolinjoja tarkoituksenaan mahdollistaa mm. Sarvikankaan tuulivoimahankkeen toteutuminen. Etelä-Savon maakuntavaltuusto hyväksyi Etelä-Savon 4. vaihemaakuntakaavan 4.12.2024 (§ 28).



Kuva 3: Ote Etelä-Savon 4. vaihemaakuntakaavasta.

Kumottava ranta-asemakaava sijoittuu maakuntakaavan tv1 11.901 alueelle. Suunnittelu-alueelle osin sijoittuva voimajohdon aluevaraus on kumottu.

tv1 – TUULIVOIMALOIDEN ALUE
 Merkinällä osoitetaan seudullisesti merkittävä tuulivoiman tuotantoon soveltuva alue, jolla tarkoitetaan vähintään seitsemän (7) teollisen kokoluokan tuulivoimalan muodostamaa kokonaisuutta. Alueen tuulivoimaloiden kokonaismäärä ja sijainti, sekä alueelle sijoitettavien tuulivoimaloiden korkeus ja voimalehto määritellään yksityiskohtaisemmassa suunnittelussa.
 Alueella ei ole voimassa MRL 33 §:n mukainen rakentamisrajoitus.

SUUNNITTELUMÄÄRÄYS

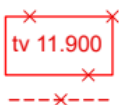
Sen lisäksi mitä koko maakuntakaava-alueella koskevassa yleismääräyksessä ja kohdekohtaisessa erityismääräyksessä määrätään, on yksityiskohtaisessa suunnittelussa kiinnitettävä erityistä huomiota tuulivoimahankkeiden yhteisvaikutuksiin ja pyrittävä ehkäisemään haitallisia vaikutuksia. Alueen suunnittelussa on kiinnitettävä erityistä huomiota linnustoon siten, että ehkäistään haitalliset vaikutukset merkittävillä pesimä-, ruokailu- ja muuttoalueille.

Alueen sähköverkkoon liittymisessä on pyrittävä hyödyntämään olemassa olevia ja muiden alueiden kanssa yhteisiä johtokäytäviä. Sähkönsiirtolinjat tulee toteuttaa luontovaikutusten sekä maa- ja metsätalouden harjoittamisen kannalta mahdollisimman vähäisin vaikutuksin.

ALUEKOHTAISET ERITYISMÄÄRÄYKSET

tv1 6.900 Häppälänmäki, tv1 11.901 Sarvikangas ja tv1 11.903 Väära:
 Alueen yksityiskohtaisemmassa suunnittelussa on otettava huomioon haitallisten vaikutusten ehkäiseminen pohjavesiin.

tv1 11.900 Niinimäki, tv1 11.901 Sarvikangas ja tv1 11.902 Leppämäki:
 Alueen yksityiskohtaisemmassa suunnittelussa on otettava huomioon, ettei hanke tai suunnitelma yksistään tai tarkasteltuna yhdessä muiden hankkeiden tai suunnitelmien kanssa luonnonsuojelulain 35 §:n tarkoittamalla tavalla merkittävästi heikennä Natura 2000 -verkostoon kuuluvien alueiden perusteena olevia luonnonarvoja.



Kumottava maakuntakaavamerkintä tai sen kumottava osa.

Yleiskaava

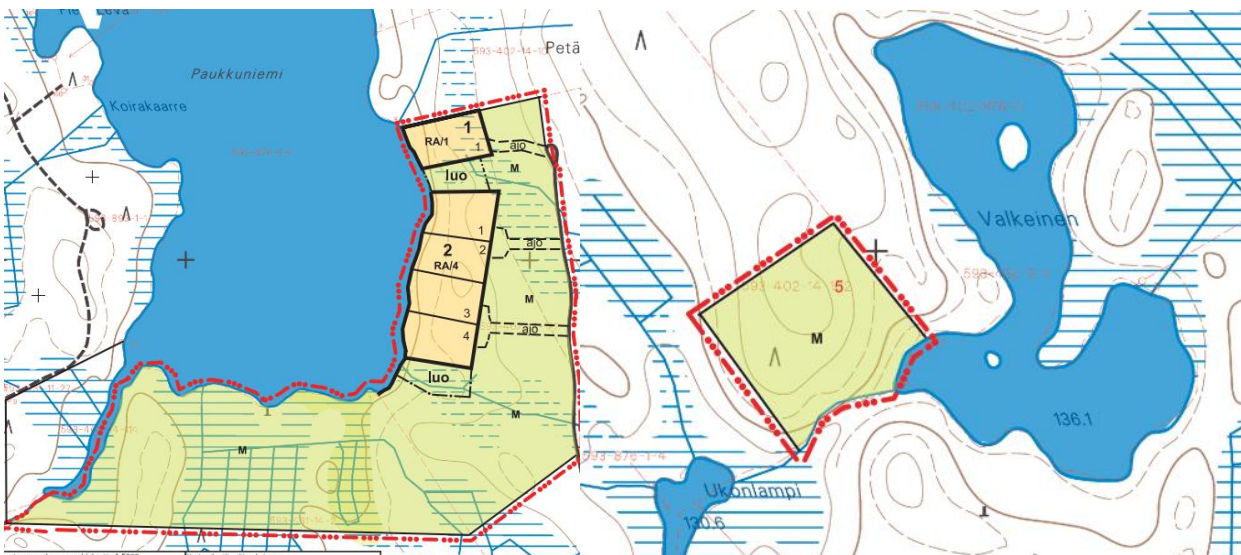
Suunnittelualueella ei ole voimassa olevaa yleiskaavaa. Alueelle ollaan laatimassa Sarvikankaan tuulivoimahankkeen osayleiskaavaa. Sarvikankaan tuulivoimahankkeen YVA-selostus on valmistunut ja osayleiskaava on ollut luonnoksena nähtävillä 4.4. – 6.5.2024 välisen ajan. Kaavaehdotus oli nähtävillä 30.10. – 29.11.2024.



Kuva 4: Sarvikankaan tuulivoimahankkeen osayleiskaavan aluerajaus

Asemakaava

Alueella on voimassa Sarvikankaan ranta-asetmakaavan Iso-Lahnasen ja Valkeisen ranta-alueella. Ranta-asetmakaava on hyväksytty 10.11.2015. Ranta-asetmakaavassa on osoitettu viisi rakennuspaikkaa (RA) sekä M-alueita (Maa- ja metsätalousalueet).



Kuva 5: Ote Sarvikankaan ranta-asetmakaavasta

3 Ranta-asemakaavan kumoamisen suunnittelun vaiheet

3.1 Osallistuminen ja yhteistyö

3.1.1 Osalliset

Maankäyttö- ja rakennuslain 62 § mukaan kaavoitukseen osallisia ovat alueen maanomistajat ja ne, joiden asumiseen, työntekoon tai muihin oloihin kaava saattaa huomattavasti vaikuttaa. Lisäksi osallisia ovat viranomaiset ja yhteisöt, joiden toimialaa suunnittelussa käsitellään. Osallisilla on mahdollisuus osallistua kaavan valmisteluun, arvioida kaavan vaikutuksia ja lausua kirjallisesti tai suullisesti mielipiteensä asiasta.

Tässä kaavahankkeessa osallisia ovat:

- alueen maanomistaja
- viereisten ja vastapäisten alueiden omistajat ja –haltijat
- kaavan vaikutusalueen asukkaat, yritykset ja työntekijät sekä elinkeinonharjoittajat, joiden oloihin asemakaava saattaa huomattavasti vaikuttaa ja jotka ilmoittautuvat osallisiksi.
- kaupungin asiantuntijaviranomaiset
- viranomaiset
 - Savonlinnan museo
 - Etelä-Savon ELY-keskus
 - Pohjois-Savon ELY-keskus
 - Etelä-Savon maakuntaliitto
 - Etelä-Savon pelastuslaitos
- muut yhteisöt
 - ne tahot, jotka katsovat olevansa osallisia ja ilmoittautuvat osallisiksi

3.1.2 Vireilletulo

Ranta-asemakaavan kumoaminen on tullut vireille Pieksämäen kaupungin kaavoituskatsauksessa 2024.

3.1.3 Osallistuminen ja vuorovaikutusmenettelyt

Kaavaluonnos ja kaavaehdotus on nähtävillä maankäyttö- ja rakennuslain mukaisesti. Osallisilla on mahdollisuus antaa palautetta kaavasta sen nähtävillä ollessa.

Valmisteluaineisto oli nähtävillä 4.4 - 6.5.2024. Mielipiteitä ei esitetty.

Kaavaehdotus oli nähtävillä 30.10. – 29.11.2024. Muistutuksia ei esitetty.

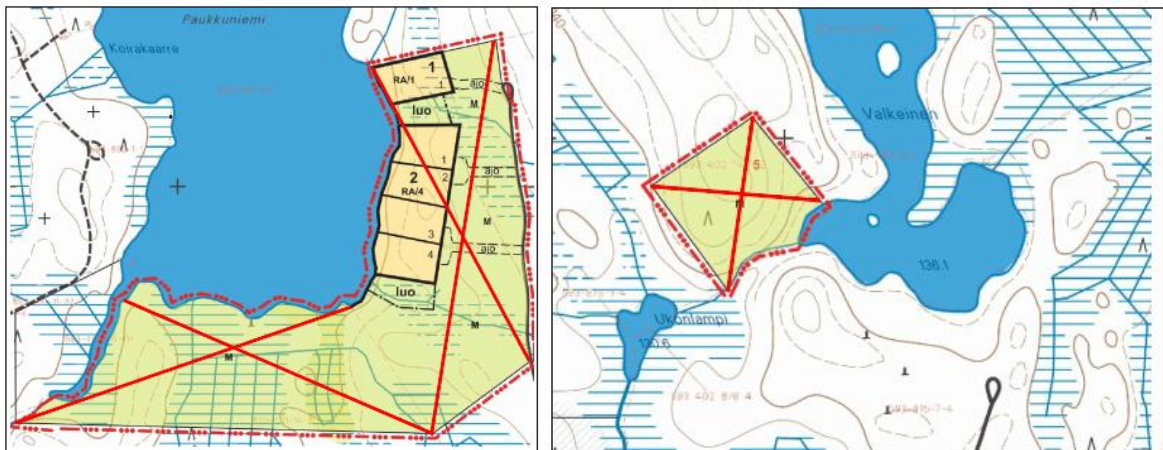
3.1.4 Viranomaisyhteistyö

Kaavaluonnoksesta saatiin lausunnot Etelä-Savon maakuntaliitolta, Savonlinnan maakuntamuseolta, Etelä-Savon pelastuslaitokselta, Pohjois-Savon ELY-keskuksesta ja Etelä-Savon ELY-keskukselta. Etelä-Savon ELY-keskuksen lausunnon perusteella OAS ja kaavaselostusta on muutettu ja täydennetty. Viranomaisilla ei ollut lausuttavaa.

4 Ranta-asemakaavan kuvaus

Sarvikankaan ranta-asemakaava kumotaan kokonaisuudessaan. Kumottavalla alueella on viisi toteutumaton rakennuspaikka (RA-1) ja maa- ja metsätalousaluetta (M).

Ranta-asemakaavan alueelle tulee voimaan Sarvikankaan tuulivoimahankkeen osayleiskaava, sen jälkeen, kun osayleiskaava saa lainvoiman.



Kuva 6: Ote ranta-asemakaavan kumoamisen kaavakartasta.

5 Kaavan vaikutukset

5.1 Vaikutukset rakennettuun ympäristöön

Ranta-asemakaavan kumoaminen poistaa ranta-asemakaavan ja laadittavan osayleiskaavan ristiriitaisuuden, joka syntyisi, kun tuulivoimahankkeen osayleiskaavan kaava-alue menisi päällekkäin ranta-asemakaavan kanssa.

5.2 Vaikutukset luontoon

Suunnittelualueen luontoarvot on selvitetty Sarvikankaan tuulivoimahankkeen ympäristövaikutusten arvioinnin yhteydessä vuonna 2023. Kaavan kumoamisella ei ole vaikutuksia alueen luontoarvoille, koska kumottavat rakennuspaikat pysyvät edelleen rakentamattomina.

Kaava-alue ei sijoitu pohjavesialueelle. Vaikutukset pintavesiin pienenevät, kun rakennuspaikkoja ei toteuteta, eikä alueella synny jätevesiä.

5.3 Vaikutukset maisemaan

Vaikutukset maisemaan tulevat sitä kautta, että ranta-asemakaavassa osoitettuja rakennuspaikkoja ei toteuteta, jolloin nyt rakentamattoman luonnonmaisema säilyy muuttumattomana.

5.4 Sosiaaliset vaikutukset

Merkittäviä suoranaisia vaikutuksia rakennuspaikojen poistamisesta ei ole. Välillisesti poistaminen edistää tuulivoimahankkeen osayleiskaavan laadintaa. Osa ihmisistä saattaa kokea sen heikentävän asumisviihtyvyyttä.

Turvallisuuteen kumoamisella ei ole vaikutusta.

5.5 Taloudelliset vaikutukset

Kaavan kumoaminen edistää tuulivoimaloiden toteuttamista. Pieksämäen kaupunki saa verotuloja tuulivoimaloista ja maanomistajat vuokratuloja.

6 Toteuttaminen

Alueella voidaan harjoittaa metsätaloutta jatkossa ilman, että tarvitsee hakea maisematyölupaa puiden kaatamiselle.

Kuopiossa 19.12.2024

FCG Finnish Consulting Group Oy

Timo Leskinen
DI

OSALLISTUMIS- JA ARVIOINTISUUNNITELMA

Sarvikankaan alueen ranta-asemakaavan kumoaminen

OSALLISTUMIS- JA ARVIOINTISUUNNITELMA (OAS)

Osallistumis- ja arviointisuunnitelma (OAS) on suunnitelma kaavoituksen osallistumis- ja vuorovaikutusmenetelmistä sekä kaavan vaikutusten arvioinnista. Osallistumis- ja arviointisuunnitelman tarkoituksena on kertoa, miksi kaava laaditaan, miten asia etenee ja missä vaiheessa kaavan laadintaan voi vaikuttaa.

Osallistumis- ja arviointisuunnitelmaa täsmennetään ja täydennetään tarvittaessa kaavatyön edetessä. Päivitetty OAS on koko kaavaprosessin ajan esillä Pieksämäen kaupungin kotisivuilla osoitteessa www.pieksamaki.fi.

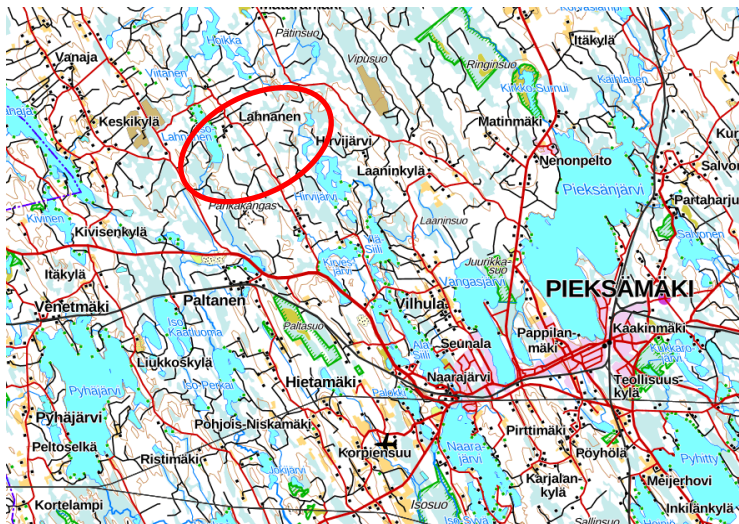
Osallistumis- ja arviointisuunnitelman laadinta perustuu Maankäyttö- ja rakennuslakiin (MRL 63 §).

ALOITE

Aloitteen ranta-asemakaavan kumoamisesta on tehnyt Sarvikankaan Tuuli Oy. Kaavahanke on tullut vireille Pieksämäen kaupungin kaavoituskatsauksessa 2024.

SUUNNITTELUALUE

Suunnittelualue käsittää osan tilasta 593-874-11-1. Suunnittelualueen pinta-ala on 25,2 ha. Suunnittelualue sijoittuu Iso-Lahnasen etelä- ja itärannalle sekä Valkeisen rannalle Pieksämäen luoteisosaan.



Kuva 1: Suunnittelualueen sijainti punaisella ellipsillä.

KAAVAN TARKOITUS JA TAVOITTEET

Kaavan tarkoitus on kumota voimassa oleva ranta-asemakaava vuodelta 2015. Alueelle ollaan laatimassa Sarvikankaan tuulivoimahankkeen osayleiskaavaa. Alueen maankäytön selventämiseksi ja päällekkäisten kaavojen välttämiseksi ranta-asemakaava kumotaan.

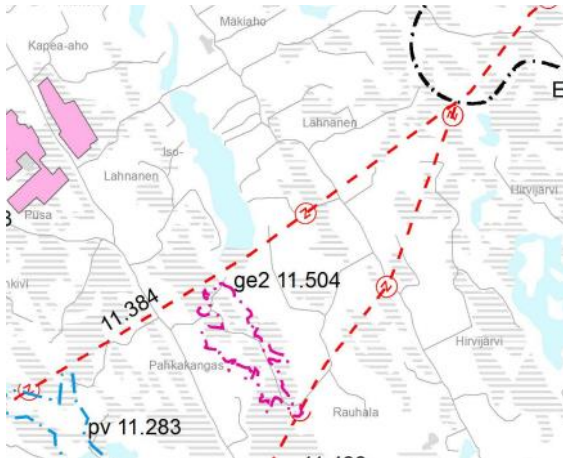
SUUNNITTELUN LÄHTÖKOHDAT

Maakuntakaava

Suunnittelualueella on voimassa:

- Etelä-Savon maakuntakaava (vahvistettu 4.10.2010).
- Etelä-Savon vaihemaakuntakaava 1 (hyväksytty 3.2.2016)
- Etelä-Savon vaihemaakuntakaava 2 (hyväksytty 12.12.2016)

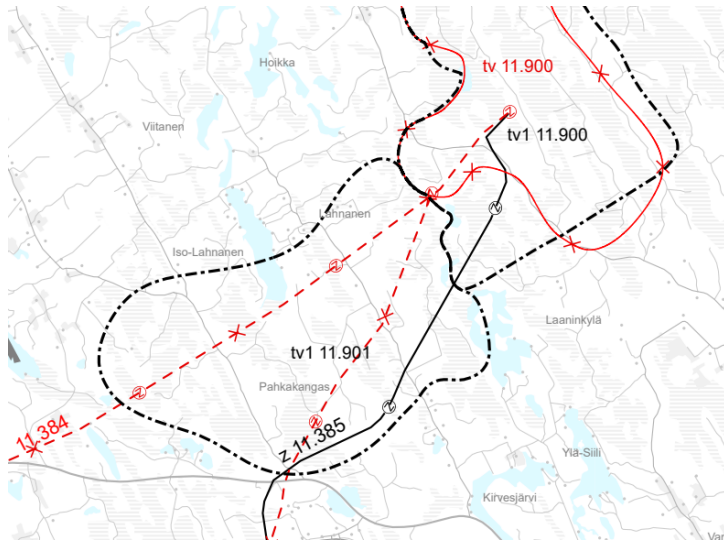
Suunnittelualueeseen kohdistuu voimajohdon aluevaraus (kumottu 4. vaihemaakuntakaavassa).



Kuva 2: Ote Etelä-Savon maakuntakaavayhdistelmästä (ei sisällä 4. vaihemaakuntakaavaa).

Etelä-Savon 3. vaihemaakuntakaavan laatiminen käynnistyi syksyllä 2021. 3. vaihemaakuntakaavassa täydennetään Etelä-Savon voimassa olevaa maakuntakaavaa useiden eri maankäyttöteemojen osalta. Osallistumis- ja arviointisuunnitelma on ollut nähtävillä 1.9- 31.10.2022.

Etelä-Savon maakuntahallitus päätti kokouksessaan 21.8.2023 tiedottaa julkisella kuulutuksella 4. vaihemaakuntakaavan vireille tulosta. Kaavaehdotus oli nähtävillä 23.9. - 25.10.2024. Kaavassa käsitellään seudullisesti merkittäviä tuulivoimatuotantoon soveltuvia alueita ja niihin liittyviä voimajohtolinjoja tarkoituksenaan mahdollistaa mm. Sarvi-kankaan tuulivoimahankkeen toteutuminen. Etelä-Savon maakuntavaltuusto hyväksyi Etelä-Savon 4. vaihemaakuntakaavan 4.12.2024 (§ 28).



Kuva 3: Ote Etelä-Savon 4. vaihemaakuntakaavasta.

Kumottava ranta-asemakaava sijoittuu maakuntakaavan tv1 11.901 alueelle. Suunnittelualueelle osin sijoitettava voimajohdon aluevaraus on kumottu.



tv1 – TUULIVOIMALOIDEN ALUE

Merkinnällä osoitetaan seudullisesti merkittävä tuulivoiman tuotantoon soveltuva alue, jolla tarkoitetaan vähintään seitsemän (7) teollisen kokoluokan tuulivoimalan muodostamaa kokonaisuutta. Alueen tuulivoimaloiden kokonaismäärä ja sijainti, sekä alueelle sijoitettavien tuulivoimaloiden korkeus ja voimalateho määritellään yksityiskohtaisemmassa suunnittelussa.

Alueella ei ole voimassa MRL 33 §:n mukainen rakentamisrajoitus.

SUUNNITTELUMÄÄRÄYS

Sen lisäksi mitä koko maakuntakaava-alueella koskevassa yleismääräyksessä ja kohdekohtaisessa erityismääräyksessä määrätään, on yksityiskohtaisessa suunnittelussa kiinnitettävä erityistä huomiota tuulivoimahankkeiden yhteisvaikutuksiin ja pyrittävä ehkäisemään haitallisia vaikutuksia. Alueen suunnittelussa on kiinnitettävä erityistä huomiota linnustoon siten, että ehkäistään haitalliset vaikutukset merkittävillä pesimä-, ruokailu- ja muuttoalueille.

Alueen sähköverkkoon liittymisessä on pyrittävä hyödyntämään olemassa olevia ja muiden alueiden kanssa yhteisiä johtokäytäviä. Sähkönsiirtolinjat tulee toteuttaa luontovaikutusten sekä maa- ja metsätalouden harjoittamisen kannalta mahdollisimman vähäisin vaikutuksin.

ALUEKOHTAISET ERITYISMÄÄRÄYKSET

tv1 6.900 Häppälänmäki, tv1 11.901 Sarvikangas ja tv1 11.903 Väärä:
Alueen yksityiskohtaisemmassa suunnittelussa on otettava huomioon haitallisten vaikutusten ehkäiseminen pohjavesiin.

tv1 11.900 Niinimäki, tv1 11.901 Sarvikangas ja tv1 11.902 Leppämäki:
Alueen yksityiskohtaisemmassa suunnittelussa on otettava huomioon, ettei hanke tai suunnitelma yksistään tai tarkasteltuna yhdessä muiden hankkeiden tai suunnitelmien kanssa luonnonsuojelulain 35 §:n tarkoittamalla tavalla merkittävästi heikennä Natura 2000 -verkostoon kuuluvien alueiden perusteena olevia luonnonarvoja.



Kumottava maakuntakaavamerkintä tai sen kumottava osa.

Yleiskaava

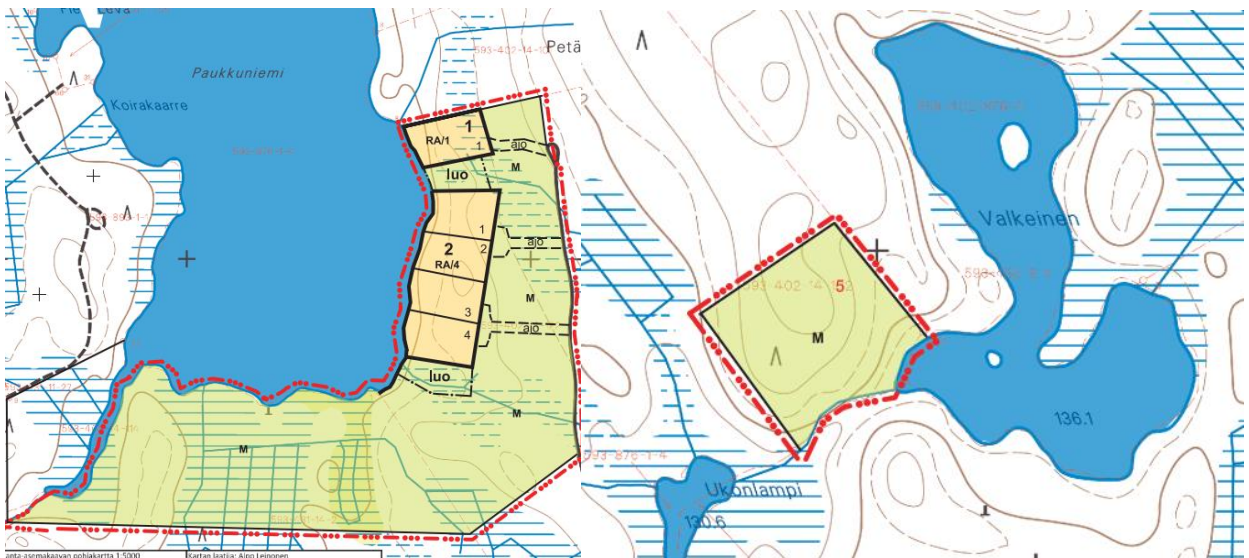
Suunnittelualueella ei ole voimassa olevaa yleiskaavaa. Alueelle ollaan laatimassa Sarvikankaan tuulivoimahankkeen osayleiskaavaa. Sarvikankaan tuulivoimahankkeen YVA-selostus on valmistunut ja osayleiskaava on ollut luonnoksena nähtävillä 4.4. – 6.5.2024 välisen ajan. Kaavaehdotus oli nähtävillä 30.10. – 29.11.2024.



Kuva 4: Sarvikankaan tuulivoimahankkeen osayleiskaavan aluerajaus

Asemakaava

Alueella on voimassa Sarvikankaan ranta-asemakaavan Iso-Lahnasen ja Valkeisen ranta-alueella. Ranta-asemakaava on hyväksytty 10.11.2015. Ranta-asemakaavassa on osoitettu viisi rakennuspaikkaa (RA) sekä M-alueita (Maa- ja metsätalousalueet).



Kuva 5: Ote Sarvikankaan ranta-asemakaavasta

VAIKUTUSTEN SELVITTÄMINEN JA ARVIOINTI

Vaikutusalue

Vaikutus alue on suunnittelun läheiset alueet.

Vaikutusten arviointi

Vaikutusten arviointi perustuu maankäyttö- ja rakennuslakiin (MRL) ja -asetukseen (MRA). Maankäyttö- ja rakennuslain 9 §:ssä tarkoitettuja kaavan vaikutuksia selvittäessä otetaan huomioon kaavan tehtävä ja tarkoitus, aikaisemmin tehdyt selvitykset sekä muut selvitysten tarpeellisuuteen vaikuttavat seikat. Selvitysten on annettava riittävät tiedot, jotta voidaan arvioida suunnitelman toteuttamisen merkittävät välittömät ja välilliset vaikutukset.

MRL 9 §:n ja MRA 1 §:n mukaan kaavan laadinnan yhteydessä arvioidaan vaikutukset:

- 1) ihmisten elinoloihin ja elinympäristöön
- 2) maa- ja kallioperään, veteen ilmaan ja ilmastoon
- 3) kasvi- ja eläinlajeihin, luonnon monimuotoisuuteen ja luonnonvaroihin
- 4) alue- ja yhdyskuntarakenteeseen, yhdyskunta- ja energiatalouteen sekä liikenteeseen
- 5) kaupunkikuvaan, maisemaan, kulttuuriperintöön ja rakennettuun ympäristöön.
- 6) elinkeinoelämän toimivan kilpailun kehittymiseen

Arvioinnit laaditaan asiantuntija-arvioina ja raportoidaan kaavaselostuksessa. Arvioinnin lähtötietona käytetään sekä kaavatyön yhteydessä laadittavia, että aikaisemmin jo laadittuja selvityksiä, tutkimuksia sekä suunnitelmia. Vaikutuksia alueiden käyttöön arvioidaan tarkastelemalla ja vertaamalla nykyistä tilannetta ja suunniteltua alueidenkäyttöä. Vaikutusten arvioinnissa huomioidaan osallisten ja eri sidosryhmien näkemykset ja mielipiteet.

OSALLISET

Maankäyttö- ja rakennuslain 62 § mukaan kaavoitukseen osallisia ovat alueen maanomistajat ja ne, joiden asumiseen, työntekoon tai muihin oloihin kaava saattaa huomattavasti vaikuttaa. Lisäksi osallisia ovat viranomaiset ja yhteisöt, joiden toimialaa suunnittelussa käsitellään. Osallisilla on mahdollisuus osallistua kaavan valmisteluun, arvioida kaavan vaikutuksia ja lausua kirjallisesti tai suullisesti mielipiteensä asiasta.

Tässä kaavahankkeessa osallisia ovat:

- alueen maanomistaja
- viereisten ja vastapäisten alueiden omistajat ja -haltijat
- kaavan vaikutusalueen asukkaat, yritykset ja työntekijät sekä elinkeinonharjoittajat, joiden oloihin asemakaava saattaa huomattavasti vaikuttaa ja jotka ilmoittautuvat osallisiksi.
- kaupungin asiantuntijaviranomaiset
- viranomaiset
 - Savonlinnan museo
 - Etelä-Savon ELY-keskus
 - Pohjois-Savon ELY-keskus

- Etelä-Savon maakuntaliitto
- Etelä-Savon pelastuslaitos
- muut yhteisöt
- ne tahot, jotka katsovat olevansa osallisia ja ilmoittautuvat osallisiksi

KAAVOITUKSEN KULKU, AIKATAULU JA PÄÄTÖKSENTEKO

Kaavoituksen käynnistäminen 3/2024

Kaavahanke on tullut vireille Pieksämäen kaupungin kaavoituskatsauksessa 2024.

Asemakaavan luonnosvaihe / maaliskuu – toukokuu 2024

Toimenpiteet:

- selvitykset, vaikutusten arviointi
- mielipiteet ja ennakkolausunnot
- kaavaluonnos nähtäville
- lausunnot ja muistutukset
- viranomaisneuvottelu
- muistutusten ja lausuntojen käsittely

Ranta-asemakaavaluonnos asetetaan nähtävillä 14-30 päivän ajan. Sarvikankaan ranta-asemakaavaluonnos oli nähtävillä 4.4. – 6.5.2024. Nähtävillä olosta kuulutettiin kaupungin ilmoitustaululla ja kaupungin www-sivuilla (Kuulutukset) sekä Pieksämäki lehdessä. Niiltä viranomaisilta ja yhteisöiltä, joiden toimialaa kaavassa käsitellään, pyydettiin kommentit. Osalliset pystyivät määrääjässä esittää kirjallisesti tai suullisesti mielipiteensä kaavaluonnoksesta. (MRL 62, MRA 30 §).

Mahdolliset mielipiteet osallistumis- ja arviointisuunnitelmasta sekä luonnoksesta tuli toimittaa osoitteella:

- Pieksämäen kaupunki, Maankäyttö, PL 125, 76101 Pieksämäki
- Huomautukset voi toimittaa myös sähköisesti osoitteella: kirjaamo@pieksamaki.fi

Asemakaavan ehdotusvaihe / kesäkuu – marraskuu 2024

Toimenpiteet:

- vaikutusten arviointien täydentäminen
- muutokset kaavaan kaavaluonnoksesta saadun palautteen ja viranomaisten kanssa käytyjen neuvottelujen pohjalta
- kaavaehdotus nähtäville
- lausunnot ja muistutukset
- muistutusten ja lausuntojen käsittely
- tarvittaessa tehdään muutoksia kaavaan saadun palautteen ja viranomaisten kanssa käytyjen neuvottelujen pohjalta

Kaavaluonnos kehitettiin kaavaehdotukseksi, joka asetettiin nähtäville 30 päivän ajaksi (MRA 27 §). Nähtävillä olosta kuulutettiin kaupungin ilmoitustaululla ja kaupungin www-sivuilla (Kuulutukset) sekä Pieksämäki lehdessä. Kaavaehdotuksesta pyydettiin lausunnot viranomaisilta ja kunnan hallintokunnilta. Osalliset voivat

määräajassa jättää kaavaehdotuksesta kirjallisen muistutuksen toimittamalla sen samoin kuin luonnosvaiheessa em. osoitteisiin.

Jos kaavaehdotusta on olennaisesti muutettu sen jälkeen, kun se on asetettu julkisesti nähtäville, se on asetettava uudelleen nähtäville. (MRA 32 §). Kaavaehdotusta ei ollut tarpeen asettaa uudelleen nähtäville.

Kaavan hyväksyminen / alkuvuosi 2025

Asemakaavan hyväksyy kaupunginvaltuusto. Hyväksymisestä kuulutetaan kaupungin ilmoitustaululla sekä Pieksämäki lehdessä. Hyväksymisestä kerrotaan myös kaupungin www-sivuilla (Kuulutukset). Hyväksymispäätös lähetetään Etelä-Savon ELY-keskukselle ja Etelä-Savon maakuntaliitolle. Niille viranomaisille, kunnan jäsenille ja muistutuksen tehneille, jotka ovat kaavan nähtävillä ollessa sitä pyytäneet, lähetetään kaavan hyväksymisestä tieto.

Kaavan hyväksymispäätöstä koskeva pöytäkirja pidetään yleisesti nähtävänä. Nähtäville asettamisesta alkaa 30 päivän valitusajaksi, jolloin kaavan hyväksymistä koskevaan päätökseen voi hakea muutosta valittamalla Itä-Suomen hallinto-oikeuteen ja edelleen korkeimpaan hallinto-oikeuteen.

Kaavan voimaantulo

Valitusajan kuluttua kaavan hyväksymispäätös saa lainvoiman, jollei päätöksestä ole tehty määräaikana valitusta tai MRL:n 195 §:n mukaista oikaisuohotusta tai valitukset on ratkaistu hallinto-oikeudessa tai korkeimmassa hallinto-oikeudessa.

Voimaantulosta kuulutetaan kaupungin ilmoitustaululla sekä Pieksämäen Lehdessä. Vahvistumisesta kerrotaan myös kaupungin www-sivuilla (Kuulutukset). Voimaantulosta lähetetään ilmoitus Etelä-Savon ELY-keskukselle.

Kaavan lähettäminen tiedoksi

Voimaan tullut asemakaava lähetetään Etelä-Savon ELY-keskukselle, maanmittauslaitokselle, Etelä-Savon maakuntaliitolle ja Pieksämäen rakennuslautakunnalle.

MISTÄ SAA LISÄTIETOA

Pieksämäen kaupunki:

vs. tekninen johtaja Pekka Häkkinen
puh. 044 588 3223
sähköposti: pekka.hakkinen@pieksamaki.fi
76101 Pieksämäki
käyntiosoite Naarajärven palvelupiste
Kanttila 2. krs,
Vilhulantie 5, Naarajärvi

FCG FINNISH CONSULTING GROUP OY

(kaavanlaatija)
Timo Leskinen, DI
puh. 040 508 9680
sähköposti: timo.leskinen@fcg.fi PL 125,
PL 1199, 70211 Kuopio
Käyntiosoite Microkatu 1,
K-rappu 6 krs

Asemakaavan seurantalomake

Asemakaavan perustiedot ja yhteenveto

Kunta	Pieksämäki	Täyttämispvm	4.9.2024
Kaavan nimi	Sarvikankaan ranta-ase­makaavan kumoaminen		
Hyväksymispvm		Ehdotuspvm	
Hyväksyjä		Vireilletulosta ilm. pvm	4.4.2024
Pysyvä kaavatunnus		Kunnan kaavatunnus	
Kaava-alueen pinta-ala [ha]	-25,1804	Uusi asemakaavan pinta-ala [ha]	-25,1804
Maanalaisten tilojen pinta-ala [ha]		Asemakaavan muutoksen pinta-ala [ha]	
Ranta-ase­makaava	Rantaviivan pituus [km]	-2,42	
Rakennuspaikat [lkm]	Omarantaiset	-5	Ei-omarantaiset
Lomarakennuspaikat [lkm]	Omarantaiset	-5	Ei-omarantaiset

Aluevaraukset	Pinta-ala [ha]	Pinta-ala [%]	Kerrosala [k-m ²]	Tehokkuus [e]	Pinta-alan muut. [ha +/-]	Kerrosalan muut. [k-m ² +/-]
Yhteensä	-25,1804	100,00	-1250	0,00	-25,1804	-1250
A yhteensä						
P yhteensä						
Y yhteensä						
C yhteensä						
K yhteensä						
T yhteensä						
V yhteensä						
R yhteensä	-3,2981	13,1	-1250	0,04	-3,2981	-1250
L yhteensä						
E yhteensä						
S yhteensä						
M yhteensä	-21,8823	86,9	0	0,00	-21,8823	0
W yhteensä						

Maanalaiset tilat	Pinta-ala [ha]	Pinta-ala [%]	Kerrosala [k-m ²]	Pinta-alan muut. [ha +/-]	Kerrosalan muut. [k-m ² +/-]
Yhteensä	0,0000	0,00	0	0,0000	0

Rakennussuojelut	Suojellut rakennukset		Suojeltujen rakennusten muutos	
	[lkm]	[k-m ²]	[lkm +/-]	[k-m ² +/-]
Yhteensä	0	0	0	0

Alamerkinnt

Aluevaraukset	Pinta-ala [ha]	Pinta-ala [%]	Kerrosala [k-m ²]	Tehokkuus [e]	Pinta-alan muut. [ha +/-]	Kerrosalan muut. [k-m ² +/-]
Yhteensä	-25,1804	100,00	-1250	0,00	-25,1804	-1250
A yhteensä						
P yhteensä						
Y yhteensä						
C yhteensä						
K yhteensä						
T yhteensä						
V yhteensä						
R yhteensä	-3,2981	13,1	-1250	0,04	-3,2981	-1250
RA	-3,2981	100,0	-1250	0,04	-3,2981	-1250
L yhteensä						
E yhteensä						
S yhteensä						
M yhteensä	-21,8823	86,9	0	0,00	-21,8823	0
M	-21,8823	100,0	0	0,00	-21,8823	0
W yhteensä						