

OSALLISTUMIS- JA ARVIOINTISUUNNITELMA SEKÄ ASEMAKAAVASELOSTUS / EHDOTUSVAIHE

Asemakaavan muutos Ratakatu

PERUS- JA TUNNISTETIEDOT

Tunnistetiedot

Asemakaavan muutos koskee Pieksämäen kaupungin 2. kaupunginosan rautatiealuetta (593-871-12-6).

Kaavan nimi: Asemakaavan muutos Ratakatu

Kaavan arkistotunnus: 593_Ak_XX

Yhteyshenkilöt:

vt. Tekninen johtaja Pekka Häkkinen, puh. 044 588 3223 / pekka.hakkinen@pieksamaki.fi

PL 125, 76101 Pieksämäki

käyntiosoite Naarajärven palvelupiste Kanttila 2. krs, Vilhulantie 5, Naarajärvi

Kaavan vireilletulo: Kaava on tullut vireille vuoden 2023 kaavoituskatsauksessa

Tekninen lautakunta: x § x.x.202X

Kaupunginhallitus: x § x.x.202X

Hyväksytty kaupunginvaltuustossa: x § x.x.202X

Liitteet:

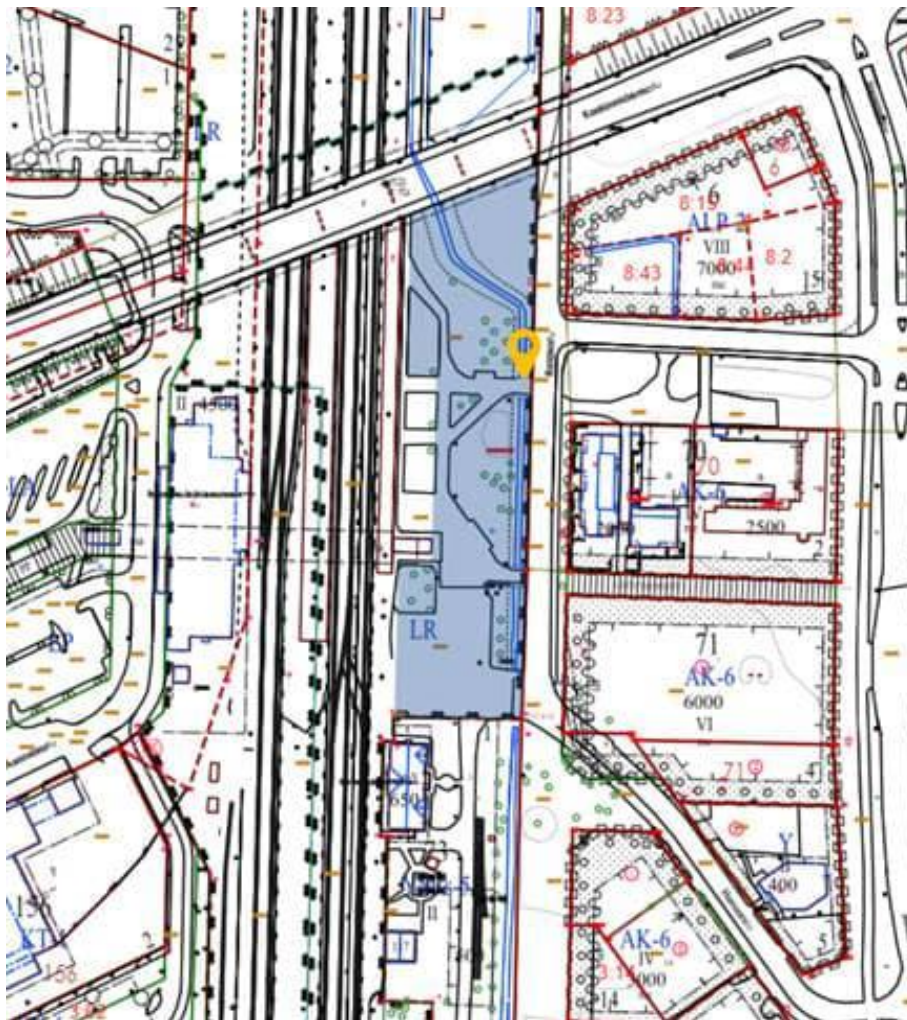
Liite 1: Viranomaisneuvottelun muistio

Liite 2: Luonnosvaiheen vastineet saapuneisiin lausuntoihin ja muistutuksiin

Liite 3: Ehdotusvaiheen vastineet saapuneisiin lausuntoihin ja muistutuksiin (lisätään hyväksymiskäsittelyyn)

KAAVA-ALUEEN SIJAINTI

Asemakaava laaditaan Pieksämäen rautatieaseman itäpuolella sijaitsevalle rautatiealueelle. Suunnittelualue käsittää kiinteistö 593-871-12-6. Alue sijaitsee Ratakadun varrella. Kaava-alueen pinta-ala on 7192.58 m².



Kuva: Suunnittelualueen raja

ALOITE

Kaavamuuos käynnistetään Pieksämäen kaupungin aloitteesta. Pieksämäen kaupungin tekninen lautakunta on päättänyt käynnistää alueen asemakaavan muuttamisen 23 § 22.2.2024.

KAAVAN TARKOITUS

Kaavoitushankkeen tarkoituksena on muuttaa kaavan mukainen rautatiealue (LR) puistoksi (VP), sekä yleiseksi pysäköinti alueeksi (LP). Asemakaavan muutoksen tavoitteena on muuttaa alue puistoalueeksi, jolle osoitetaan tarvittavat yhteystarpeet. Lisäksi asemakaavan muutokselle osoitetaan lisää yleisiä pysäköintipaikkoja, joilla parannetaan asemanseudun saavutettavuutta.

KAAVAPROSESSIN VAIHEET

- Pieksämäen kaupungin tekninen lautakunta on päättänyt käynnistää alueen asemakaavoittamisen 22.2.2024 § 23.
- Kaava on tullut vireille vuoden 2023 kaavoituskatsauksessa.
- Osallistumis- ja arviointisuunnitelma (OAS) sekä asemakaavaluonnos ovat olleet nähtävillä Naarajärven palvelupisteessä 1.3.2024 – 1.4.2024. Kaava-aineisto on julkaistu myös kaupungin kotisivuilla www.pieksamaki.fi.
- Asemakaavaehdotus nähtävillä x.x.202X – x.x.202X

- Tekninen lautakunta
- Kaupunginhallitus
- Kaupunginvaltuusto (MRL 52 §)

SUUNNITTELUN LÄHTÖKOHDAT

Rakennettu ympäristö

Suunnittelualueella sijaitsee Pieksämäen rautatieaseman alikulkutunnelin idänpuoleinen pääty sekä siihen liittyvää infrastruktuuria. Kaava-alueen välittömässä läheisyydessä sijaitsee valtakunnallisesti merkittäväksi rakennetuksi kulttuuriympäristöksi luokiteltu Pieksämäen puinen vanha asemarakennus 1880-luvun lopulta.



Kuva: Alueella sijaitseva asematunneli.



Kuva: Alueella sijaitsevan asematunnelin eteläinen sivu.

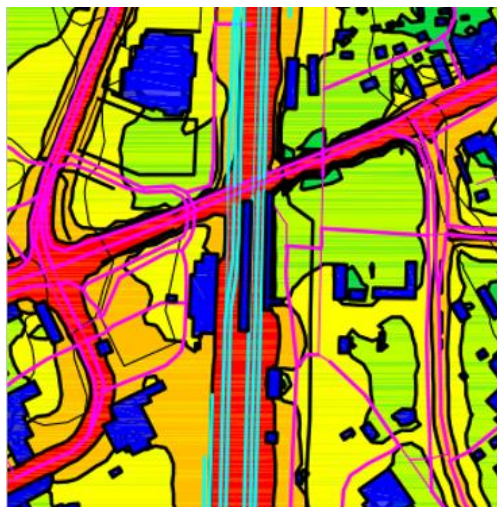


Kuva: Alueella sijaitseva asematunneli.

Yhdyskuntarakenne

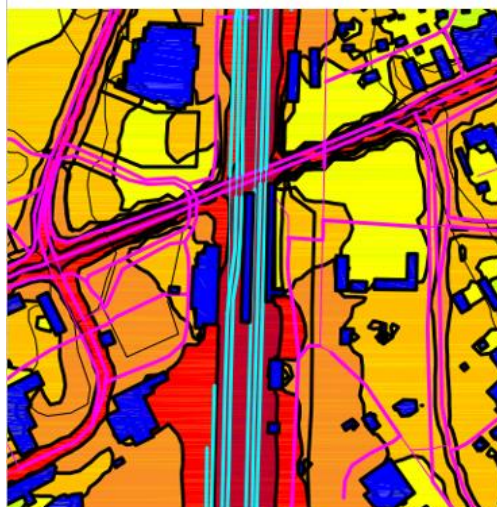
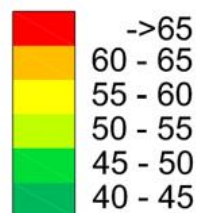
Alueen yhdyskuntarakenne on valmiina ja asematunnelin remontin yhteydessä alueen kunnallistekniikkaa on uusittu. Kaavassa osoitetut kevyenliikenteen väylät sekä LP-alue tulevat parantamaan aseman seudun saavutettavuutta.

Melu



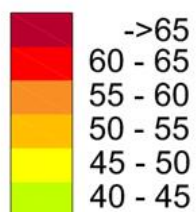
KESKIÄÄNITASO

L_{Aeq} , klo 7 - 22 [dB]



KESKIÄÄNITASO

L_{Aeq} , klo 22 - 7 [dB]



KUVAT: Keskimelutaso päivällä (ylempi kuva) ja yöllä (alempi kuva). (FCG, 2010)

Melutason päiväohjearvo on 55dB ja yöohjearvo on 50dB. Kaava-alueella keskiäänitaso päivällä on 50-55dB, eli alueen keskiäänitaso on ohjearvojen sisällä. Yöllä keskiäänitaso on 50-55dB. Kaava-alueen puistossa oleskelu tapahtuu pääsääntöisesti päiväsaikaan, joten alue soveltuu käyttötarkoitukseensa, vaikka yöajan ohjearvo ylittyisi hieman.

Luonnonympäristö

Suunnittelualue ei sijaitse luokitetulla pohjavesialueella.

Maanomistus

Suunnittelualueen omistaa Pieksämäen kaupunki.

SUUNNITTELUTILANNE

Maakuntakaava

Maakuntakaavassa kaava-alueelle kohdistuvat seuraavat merkinnät:

- TAAJAMATOIMINTOJEN ALUE / A
- Valtionrautateiden alue / maV 11.556

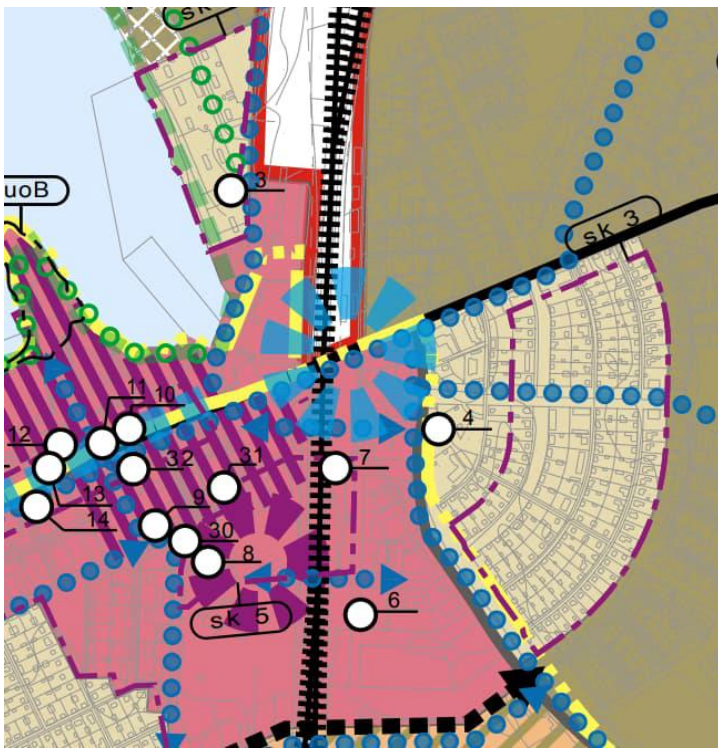


Kuva: Ote ajantasaisesta maakuntakaavayhdistelmästä

Yleiskaava

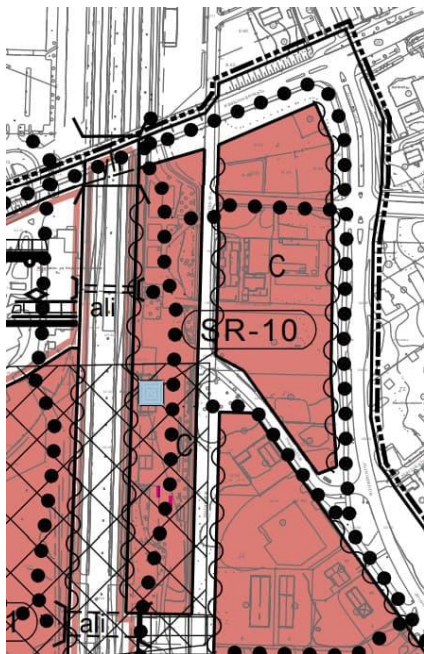
Alue kuuluu Pieksämäen keskusta-alueen strategiseen osayleiskaavaan. Alueelle on osoitettu kaavamerkinnot:

- TARKEMMAN TASON YLEISKAAVOITETTU ALUE / Alue, jota koskien on laadittu tarkentava, yksityiskohtaisempi kaavakartta. Tarkennusalueen kaavakartta on oikeusvaikutuksiltaan osa tätä strategista osayleiskaavaa, ja sen määräykset ovat voimassa yhtä aikaa tämän yleispiirteisemmän kaavakartan määräysten kanssa tällä kartalla osoitettuja merkintöjä ja määräyksiä tarkentaen.
- TIIVISTYVÄ KESKUSTA-ALUE / Toiminnoiltaan monipuolinen keskusta-alue. Alueen kaupunkirakennetta tulee tiivistää kaupunkikuvaa eheyttävällä tavalla.
- MERKITTÄVÄ SAAPUMISEN PISTE TAI MAAMERKIN PAIKKA / Maiseman suunnitteluun on kiinnitettävä erityistä huomiota korkeatasoisen rakentamisen, taiteen tai valaistuksen keinoin.
- TÄRKEÄ JA / TAI KEHITETTÄVÄ PYÖRÄILYN JA KEVYEN LIIKENTEEN REITTI TAI YHTEISTARVE.



Kuva: Ote 25.1.2016 hyväksytystä keskusta-alueen strategisesta osayleiskaavasta

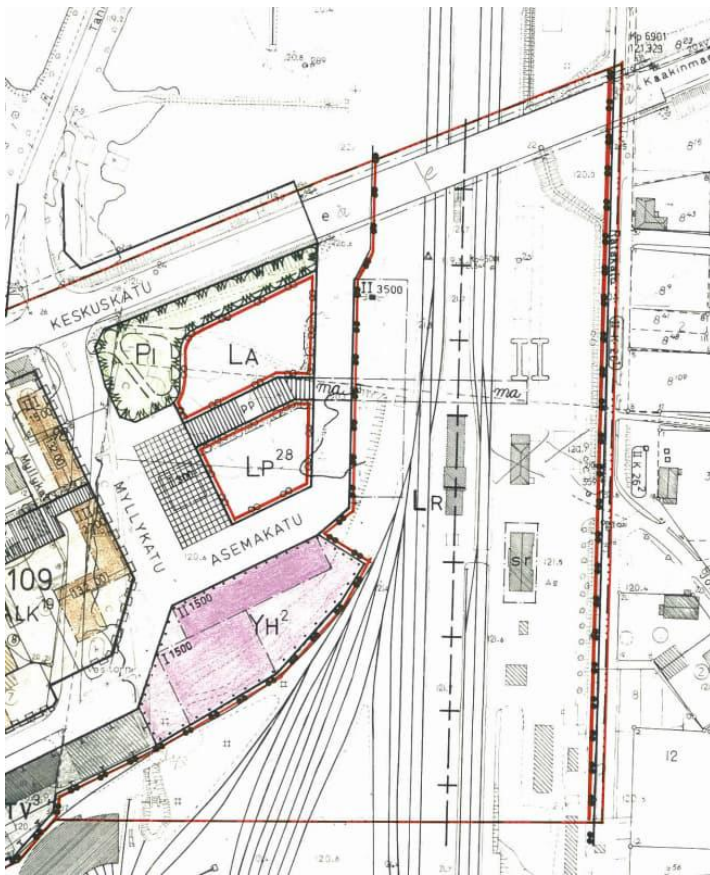
Alue kuuluu lisäksi keskustan eteläosien osayleiskaavan alueeseen, jossa se on määritelty keskustatoimintojen alueeksi. Lisäksi suunnittelualueelle on merkitty kevyen liikenteen reitti.



Kuva: Ote 14.2.2012 hyväksytystä keskustan eteläosan osayleiskaavasta

Asemakaava

Suunnittelualueen asemakaava on hyväksytty 28.8.1978. Kaavassa suunnittelualue on merkattu rautatiealueeksi (LR).



Kuva: Ote 28.8.1978 hyväksytystä asemakaavasta

Rakennusjärjestys

Pieksämäen kaupungin rakennusjärjestys on tullut voimaan 1.1.2007.

Rakennuskiellot

Alueella ei ole voimassa rakennuskieltoja.

Pohjakartta

Pieksämäen kaupungin numeerinen pohjakartta täyttää asetuksen 1284/99 vaatimukset.

Käytettävissä olevat selvitykset

Pieksämäen liikenneverkkosuunnitelma / Ramboll 2014
Maaperän ja pohjaveden pilaantuneisuustutkimukset / Sipti Environment
2022 Joroistentien alueen hulevesiselvitys / Ramboll 2013
Liikennemeluselvitys / FCG 2010

Laadittavat selvitykset

Ei tarvetta lisäselvityksille

ASEMAKAAVAN SUUNNITTELUN VAIHEET

Asemakaavan suunnittelun tarve

Alueen suunnittelun lähtökohtana on tehdä asemanseudun alueesta viihtyisä ja lisätä pysäköinti mahdollisuuksia.

Suunnittelun käynnistäminen ja sitä koskevat päätökset

Pieksämäen kaupungin tekninen lautakunta on päättänyt käynnistää alueen asemakaavan muuttamisen 23§ 22.2.2024.

VAIKUTUSTEN SELVITTÄMINEN JA ARVIOINTI

Vaikutusalue

Ratakadun asemakaavamuutosalueen maankäytön ja rakentamisen kehityksellä on vaikutuksia kaava-alueella ja sen lähiympäristössä. Asemakaavaratkaisun vaikutukset pyritään tunnistamaan ja selvittämään

koko siltä alueelta, jolla kaavalla voidaan katsoa olevan merkittäviä vaikutuksia.

Vaikutusten arviointi

Vaikutusten arviointi perustuu maankäyttö- ja rakennuslakiin (MRL) ja -asetukseen (MRA).

Maankäyttö- ja rakennuslain 9 §:ssä tarkoitettuja kaavan vaikutuksia selvitetessä otetaan huomioon kaavan tehtävä ja tarkoitus, aikaisemmin tehdyt selvitykset sekä muut selvitysten tarpeellisuuteen vaikuttavat seikat. Selvitysten on annettava riittävät tiedot, jotta voidaan arvioida suunnitelman toteuttamisen merkittävät välittömät ja välilliset vaikutukset.

MRL 9 §:n ja MRA 1 §:n mukaan kaavan laadinnan yhteydessä arvioidaan vaikutukset:

- 1) ihmisten elinoloihin ja elinympäristöön
- 2) maa- ja kallioperään, veteen, ilmaan ja ilmastoon
- 3) kasvi- ja eläinlajeihin, luonnon monimuotoisuuteen ja luonnonvaroihin
- 4) alue- ja yhdyskuntarakenteeseen, yhdyskunta- ja energiatalouteen sekä liikenteeseen
- 5) kaupunkikuvaan, maisemaan, kulttuuriperintöön ja rakennettuun ympäristöön.

Arvioinnit laaditaan asiantuntija-arvioina. Arvioinnin lähtötietona käytetään sekä kaavatyön yhteydessä laadittavia, että aikaisemmin jo laadittuja selvityksiä, tutkimuksia sekä suunnitelmia. Vaikutuksia alueiden käyttöön arvioidaan tarkastelemalla ja vertaamalla nykyistä tilannetta ja suunniteltua alueidenkäyttöä. Vaikutusten arvioinnissa huomioidaan osallisten ja eri sidosryhmien näkemykset ja mielipiteet.

OSALLISET

Kaavoitukseen osallisia ovat alueen maanomistajat ja ne, joiden asumiseen, työntekoon tai muihin oloihin kaava saattaa huomattavasti vaikuttaa. Lisäksi osallisia ovat viranomaiset ja yhteisöt, joiden toimialaa suunnittelussa käsitellään. Osallisilla on mahdollisuus osallistua kaavan valmisteluun, arvioida kaavan vaikutuksia ja lausua kirjallisesti tai suullisesti mielipiteensä asiasta.

Tässä kaavahankkeessa osallisia ovat:

- alueen maanomistaja
- viereisten ja vastapäisten alueiden omistajat ja –haltijat
- kaupungin jäsenet
- kaupungin asiantuntijaviranomaiset
- valtion viranomaiset
 - Etelä-Savon ELY- keskus
 - Pohjois-Savon ELY-keskus
 - Väylävirasto
- muut viranomaiset ja yhteisöt
 - Etelä-Savon maakuntaliitto
 - Riihisaari – Savonlinnan museo
- yhdistykset

- Yhdistykset, joiden toimialaa suunnittelussa käsitellään ja jotka ilmoittautuvat osallisiksi.
- ne tahot, jotka katsovat olevansa osallisia ja ilmoittautuvat osallisiksi

OSALLISTUMINEN JA VUOROVAIKUTUKSEN JÄRJESTÄMINEN

Osallisilla on mahdollisuus osallistua kaavan valmisteluun, arvioida kaavan vaikutuksia ja lausua kirjallisesti tai suullisesti mielipiteensä asiasta (MRL 62 §). Mielipiteensä voi esittää:

- OAS:n / kaavaluonnoksen nähtävänä oloaikana
- kaavaehdotuksen nähtävänä oloaikana

Kaavoituksen etenemisestä tiedotetaan Pieksämäen lehdessä ja kaupungin ilmoitustaululla, sekä kaupungin Internet-sivuilla.

KAAVOITUKSEN KULKU, AIKATAULU JA PÄÄTÖKSENTEKO

Kaavoituksen käynnistäminen ja asemakaavan oas- ja luonnosvaihe / helmi- huhtikuu 2023

Pieksämäen kaupungin tekninen lautakunta on tehnyt päätöksen 22.2.2024 asemakaavan muuttamisesta.

Asemakaavan nähtävillä tulosta ilmoitetaan osallisille kirjeitse sekä kaupungin ilmoitustaululla sekä kotisivuilla. Asemakaavan osallistumis- ja arviointisuunnitelma sekä kaavaluonnos on nähtävillä Naarajärven palvelupisteessä (Kanttila, Vilhulantie 5, Naarajärvi) teknisen toimen neuvonnassa 1.3.2024 lähtien. Asemakaavaluonnosta pidetään nähtävillä 1.4.2024 saakka. Niiltä viranomaisilta ja yhteisöiltä, joiden toimialaa kaavassa käsitellään, pyydetään kommentit. Osalliset voivat määräajassa esittää kirjallisesti tai suullisesti mielipiteensä kaavaluonnoksesta. (MRL 62, MRA 30 §).

Mielipiteet asemakaavaluonnoksesta tulee toimittaa xx.x.202x klo 15 mennessä. Mielipiteet tulee toimittaa ensisijaisesti sähköisesti osoitteella: kirjaamo@pieksamaki.fi. Mielipiteet voi toimittaa myös postitse osoitteella: Pieksämäen kaupunki, Maankäyttö, PL 125, 76101 Pieksämäki

Lisätietoja asiasta antaa vt. Tekninen johtaja Pekka Häkkinen puh. 044 588 3223

Asemakaavan ehdotusvaihe / 7-8 2024

Kaavaluonnos kehitetään kaavaehdotukseksi, joka asetetaan nähtävillä 30 päivän ajaksi (MRA 27 §). Nähtävillä olosta kuulutetaan kaupungin ilmoitustaululla ja kaupungin www-sivuilla (Kuulutukset) sekä Pieksämäen Lehdessä. Kaavaehdotuksesta pyydetään lausunnot viranomaisilta ja kunnan hallintokunnilta. Osalliset voivat määräajassa jättää kaavaehdotuksesta kirjallisen muistutuksen.

Jos kaavaehdotusta on olennaisesti muutettu sen jälkeen, kun se on asetettu julkisesti nähtävillä, se on asetettava uudelleen nähtävillä. (MRA 32 §).

Kaavan hyväksyminen / 10 2024

Asemakaavan hyväksyy kaupunginvaltuusto. Hyväksymisestä kuulutetaan kaupungin ilmoitustaululla sekä Pieksämäen Lehdessä. Hyväksymisestä kerrotaan myös kaupungin www-

sivuilla (Kuulutukset). Hyväksymispäätös lähetetään Etelä-Savon ELY-keskukselle ja Etelä-Savon maakuntaliitolle. Niille viranomaisille, kunnan jäsenille ja muistutuksen tehneille jotka ovat kaavan nähtävillä ollessa sitä pyytäneet, lähetetään kaavan hyväksymisestä tieto.

Kaavan hyväksymispäätöstä koskeva pöytäkirja pidetään yleisesti nähtävänä. Nähtäville asettamisesta alkaa 30 päivän valitusajaksi, jolloin kaavan hyväksymistä koskevaan päätökseen voi hakea muutosta valittamalla Itä- Suomen hallinto-oikeuteen ja edelleen korkeimpaan hallinto-oikeuteen.

Kaavan voimaantulo

Valitusajan kuluttua kaavan hyväksymispäätös saa lainvoiman, jollei päätöksestä ole tehty määräaikana valitusta tai MRL:n 195 §:n mukaista oikaisuohotusta tai valitukset on ratkaistu hallinto-oikeudessa tai korkeimmassa hallinto-oikeudessa.

Voimaantulosta kuulutetaan kaupungin ilmoitustaululla sekä Pieksämäen Lehdessä. Vahvistumisesta kerrotaan myös kaupungin www-sivuilla. Voimaantulosta lähetetään ilmoitus Etelä-Savon ELY-keskukselle.

Kaavan lähettäminen tiedoksi

Voimaan tullut asemakaava lähetetään Etelä-Savon ELY-keskukselle, maanmittauslaitokselle, Etelä-Savon maakuntaliitolle ja Pieksämäen rakennusvalvontaviranomaiselle.

ASEMAKAAVAN TAVOITTEET

Alustavat tavoitteet

Kaavoitushankkeen tavoitteena on asemanseudun alueen viihtyisyyden takaaminen puistoalueella. Yleinen pysäköintialue lisää pysäköintimahdollisuuksia aseman läheisyyteen.

Yleiskaavan antamat tavoitteet

Alueen maisemallinen arvo otetaan huomioon suunnittelussa. Tärkeä ja kehitettävä pyöräilyn ja kevyen liikenteen reitti tai yhteistarve ohjaa alueen suunnittelua.

Mielipiteet ja niiden huomioonottaminen

Osallistumis- ja arviointisuunnitelma sekä kaavaluonnos oli nähtävillä 29.2.2024 – 2.4.2024 välisen ajan. Saapuneet lausunnot ovat liitteenä 2 olevassa vastineraportissa.

Kaavaehdotukseen tehtiin täydennyksiä yleismääräyksiin saapuneiden lausuntojen johdosta seuraavasti:

”Museoviranomaiselle on varattava tilaisuus lausunnon antamiseen ennen puisto- tai pysäköintialuetta koskevien suunnitelmien hyväksymistä.”

”Alueen tarkemmissa suunnitelmissa tulee ottaa huomioon rautatieläisympäristön kulttuurihistorialliset arvot.”

”Alueen tarkemmissa pihasuunnitelmissa tulee varata paikka muistomerkkihöyryveturin sijoittamiselle.”

KAAVAN KUVAUS

Kaavan rakenne

Asemakaavaluonnoksessa suunnittelualue on osoitettu puistoksi (VP) sekä yleiseksi pysäköintialueeksi (LP).

Mitoitus

Kaava-alueen pinta-ala on 7150 m².

Pysäköintimääräykset:

Alueelle suunnitellaan pysäköintialue (LP).

Nimistö:

Kaavamuutoksella ei muodostu uutta nimistöä.

Yleismääräykset:

Museoviranomaiselle on varattava tilaisuus lausunnon antamiseen ennen puisto- tai pysäköintialuetta koskevien suunnitelmien hyväksymistä.

Alueen tarkemmissa suunnitelmissa tulee ottaa huomioon rautatieläis ympäristön kulttuurihistorialliset arvot.

Alueen tarkemmissa pihasuunnitelmissa tulee varata paikka muistomerkkihöyryveturin sijoittamiselle.

KAAVAN VAIKUTUKSET

Vaikutusten arviointi

Vaikutusten arvioinnin tarkoituksena on selvittää tarpeellisessa määrin kaavan toteuttamisen aiheuttamat vaikutukset ennakolta. Ympäristövaikutusten selvityksessä käsitellään myös periaatteet mahdollisten haitallisten vaikutusten estämiseksi tai lieventämiseksi.

Asemakaavatyössä on pyritty tunnistamaan ja selvittämään kaikki merkittävät kaavan toteutukseen liittyvät vaikutukset. Arvioinnissa tutkitaan nykytilanteeseen aiheutuvia muutoksia silloin, kun asemakaava on toteutunut kokonaan.

Vaikutusarviot on tehty asiantuntija-arvioina, joiden pohjana on käytetty laadittuja selvityksiä ja kirjallisuutta, maastokäyntejä, mitoitustarkasteluja, vuorovaikutusta viranomaisten kanssa. Arvioinneissa hyödynnetään myös kaavoitustyön aikana eri osallistahoilta saatavaa palautetta. Pääosa vaikutusten arvioinneista tehdään kaavaehdotusvaiheessa, jolloin kaavaluonnoksesta ja osallistumis- ja arviointisuunnitelmasta on saatu palautetta vuorovaikutuksen ja lausuntojen kautta.

Vaikutukset ihmisten elinoloihin ja elinympäristöön

Kaavaratkaisu edistää kevyen liikenteen sujuvuutta ja asemalle kulkua. Puisto lisää viihtyisyyttä kaupungin asukkaille sekä aseman asiakkaille. Yleinen pysäköintialue parantaa alueen saavutettavuutta.

Vaikutukset maa- ja kallioperään, veteen, ilmaan ja ilmastoon

Muutoksella ei arvioida olevan merkittävää vaikutusta.

Vaikutukset kasvi- ja eläinlajeihin, luonnon monimuotoisuuteen ja luonnonvaroihin

Muutoksella ei arvioida olevan merkittävässä määrin vaikutusta alueen kasvi- ja eläinlajeihin, luonnon monimuotoisuuteen tai luonnonvaroihin.

Vaikutukset alue- ja yhdyskuntarakenteeseen, yhdyskunta- ja energiatalouteen sekä liikenteeseen

Kevyen liikenteen sujuvuus paranee kaavaratkaisun myötä. Alueelle tuleva yleinen pysäköintialue lisää asemanseudun pysäköintimahdollisuuksia ja edistää joukkoliikenteen käyttöä.

Vaikutukset kaupunkikuvaan, maisemaan, kulttuuriperintöön ja rakennettuun ympäristöön

Alueelle suunniteltu puisto parantaa alueen maisemaa. Kaava-alue sijaitsee Pieksämäen keskusta-alueen strategiseen osayleiskaavaan merkattuun merkittävään saapumisen pisteeseen kohdalla, joten maiseman suunnitteluun on kiinnitettävä erityistä huomiota. Pieksämäen rautatieympäristöt on luokiteltu valtakunnallisesti merkittäväksi rakennetuiksi kulttuuriympäristöiksi (RKY 2009). RKY-alueen raja sijaitsee kaava-alueen vieressä eteläisellä reunalla.

KAAVAN TOTEUTUS

Asemakaavan oikeusvaikutukset

Asemakaavan oikeusvaikutukset on esitetty maankäyttö- ja rakennuslain 58 §:ssä. Asemakaavan tärkein oikeusvaikutus on sen vaikutus rakentamiseen (MRL 58.1 §, 135 §). Rakennusta ei saa rakentaa vastoin asemakaavaa. Asemakaava on otettava huomioon myös arvioitaessa edellytyksiä myöntää toimenpidelupa (138 §), purkamislupa (139 §) tai maisematyölupa (140 §). Maankäyttö- ja rakennuslain 58.2 §:n mukaan asemakaava-alueelle ei saa sijoittaa toimintoja, jotka aiheuttavat haittaa kaavassa osoitetulle muiden alueiden käytölle. Asemakaava-alueelle ei saa myöskään sijoittaa toimintoja, jotka ovat haitallisten tai häiriötä aiheuttavien ympäristövaikutusten estämistä tai rajoittamista koskevien asemakaavamääräysten vastaisia.

Tämä koskee muitakin kuin maankäyttö- ja rakennuslain mukaisia lupamenettelyjä silloin, kun muissa laeissa on säännöksiä, jotka edellyttävät asemakaavan noudattamista niiden lakien mukaisessa menettelyssä. Tällaisia säännöksiä on mm. ympäristönsuojelulaissa, maa-aineslaissa ja vesilaisissa.

Kaavan voimaantulo

Asemakaava tulee voimaan, kun lainvoimainen hyväksymispäätös kuulutetaan. Kaupunki valvoo suunnitteluohjeiden ja rakennuslupien kautta rakennusten ja ympäristörakentamisen soveltumista alueelle. Rakentamisessa noudatetaan kaupungin rakennusjärjestystä.

Pekka Häkkinen
vt. Tekninen johtaja

ASEMAKAAVAN SUUNNITTELIJAT

Pieksämäen kaupunki
vt. Tekninen johtaja
Pekka Häkkinen /puh. 044 588 3223 / sähköposti: pekka.hakkinen@pieksamaki.fi

PL 125, 76101 Pieksämäki
käyntiosoite Naarajärven palvelupiste Kanttila 2. krs,
Vilhulantie 5, Naarajärvi