

ASEMAKAAVASELOSTUS

Asemakaavan muutos Ratakatu

PERUS- JA TUNNISTETIEDOT

Tunnistetiedot

Asemakaavan muutos koskee Pieksämäen kaupungin 2. kaupunginosan rautatiealuetta (593-871-12-6).

Kaavan nimi: Asemakaavan muutos Ratakatu

Kaavan arkistotunnus: 593_Ak_2_35

Yhteyshenkilöt:

vt. Tekninen johtaja Pekka Häkkinen, puh. 044 588 3223 / pekka.hakkinen@pieksamaki.fi

PL 125, 76101 Pieksämäki

käyntiosoite Naarajärven palvelupiste Kanttila 2. krs, Vilhulantie 5, Naarajärvi

Kaavan vireilletulo: Kaava on tullut vireille vuoden 2023

kaavoituskatsauksessa

Tekninen lautakunta: 13.6.2024 § 82

Kaupunginhallitus: 16.9.2024 § 150

Hyväksytty kaupunginvaltuustossa: 30.9. 2024 § 38

Liitteet:

Liite 1: Viranomaisneuvottelun muistio

Liite 2: Luonnosvaiheen vastineet saapuneisiin lausuntoihin ja muistutuksiin

Liite 3: Ehdotusvaiheen vastineet saapuneisiin lausuntoihin ja muistutuksiin

Liite 4 Seurantalomake

KAAVA-ALUEEN SIJAINTI

Asemakaava laaditaan Pieksämäen rautatieaseman itäpuolella sijaitsevalle rautatiealueelle. Suunnittelualue käsittää kiinteistö 593-871-12-6. Alue sijaitsee Ratakadun varrella. Kaava-alueen pinta-ala on 7192.58 m².



Kuva: Suunnittelualueen rajaus

ALOITE

Kaavamuuos käynnistetään Pieksämäen kaupungin aloitteesta. Pieksämäen kaupungin tekninen lautakunta on päättänyt käynnistää alueen asemakaavan muuttamisen 23 § 22.2.2024.

KAAVAN TARKOITUS

Kaavoitushankkeen tarkoituksena on muuttaa kaavan mukainen rautatiealue (LR) puistoksi (VP), sekä yleiseksi pysäköinti alueeksi (LP). Asemakaavan muutoksen tavoitteena on muuttaa alue puistoalueeksi, jolle osoitetaan tarvittavat yhteystarpeet. Lisäksi asemakaavan muutokselle osoitetaan lisää yleisiä pysäköintipaikkoja, joilla parannetaan asemanseudun saavutettavuutta.

KAAVAPROSESSIN VAIHEET

- Pieksämäen kaupungin tekninen lautakunta on päättänyt käynnistää alueen asemakaavoittamisen 22.2.2024 § 23.
- Kaava on tullut vireille vuoden 2023 kaavoituskatsauksessa.
- Osallistumis- ja arviointisuunnitelma (OAS) sekä asemakaavaluonnos ovat olleet nähtävillä Naarajärven palvelupisteessä 1.3.2024 – 1.4.2024. Kaava-aineisto on julkaistu myös kaupungin kotisivuilla www.pieksamaki.fi.
- Asemakaavaehdotus nähtävillä 1.7. - 30.8.2024

- Tekninen lautakunta 13.6.2024 § 82
- Kaupunginhallitus 16.9.2024 § 150
- Kaupunginvaltuusto 30.9.2024 § 38

SUUNNITTELUN LÄHTÖKOHDAT

Rakennettu ympäristö

Suunnittelualueella sijaitsee Pieksämäen rautatieaseman alikulkutunnelin idänpuoleinen pääty sekä siihen liittyvää infrastruktuuria. Kaava-alueen välittömässä läheisyydessä sijaitsee valtakunnallisesti merkittäväksi rakennetuksi kulttuuriympäristöksi luokiteltu Pieksämäen puinen vanha asemarakennus 1880-luvun lopulta.

Kuva: Alueella sijaitseva asematunneli.



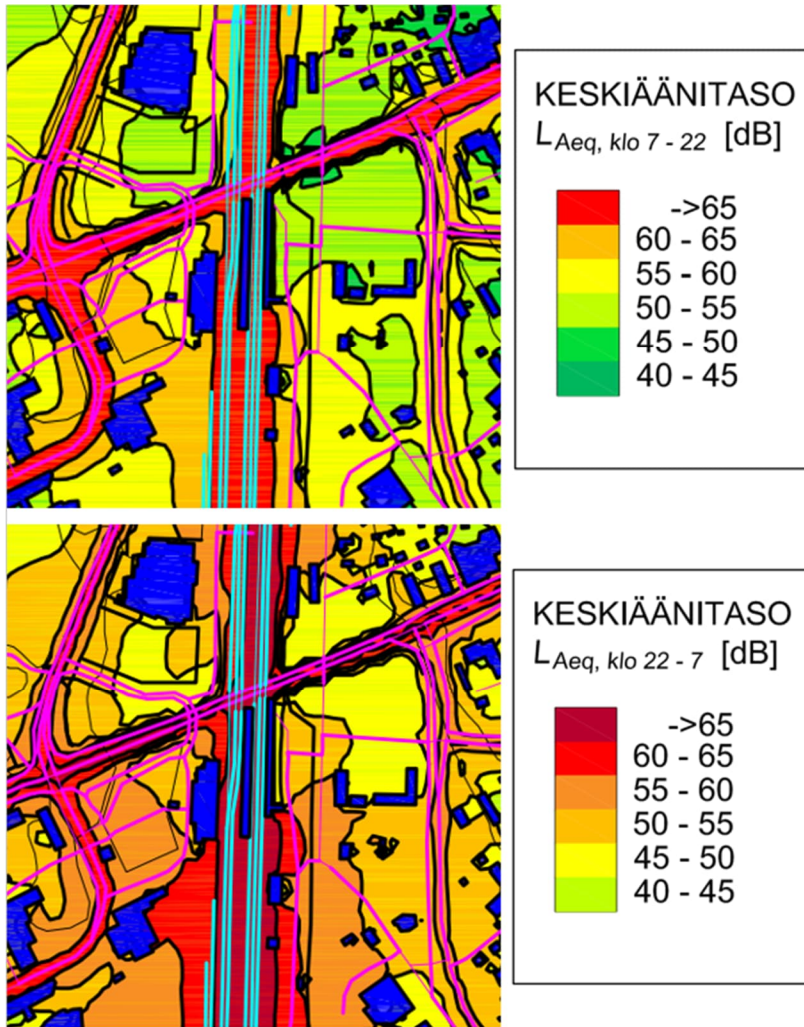
Kuva: Alueella sijaitsevan asematunnelin eteläinen sivu.



Kuva: Alueella sijaitseva asematunneli.

Yhdyskuntarakenne

Alueen yhdyskuntarakenne on valmiina ja asematunnelin remontin yhteydessä alueen kunnallistekniikkaa on uusittu. Kaavassa osoitetut kevyenliikenteen väylät sekä LP-alue tulevat parantamaan aseman seudun saavutettavuutta.



Melu

KUVAT: Keskimelutaso päivällä (ylempi kuva) ja yöllä (alempi kuva). (FCG, 2010)

Melutason päiväohjearvo on 55dB ja yöohjearvo on 50dB. Kaava-alueella keskiäänitaso päivällä on 50-55dB, eli alueen keskiäänitaso on ohjearvojen sisällä. Yöllä keskiäänitaso on 50-55dB. Kaava-alueen puistossa oleskelu tapahtuu pääsääntöisesti päiväsaikaan, joten alue soveltuu käyttötarkoitukseensa, vaikka yöajan ohjearvo ylittyisi hieman.

Luonnonympäristö

Suunnittelualue ei sijaitse luokitetulla pohjavesialueella.

Maanomistus

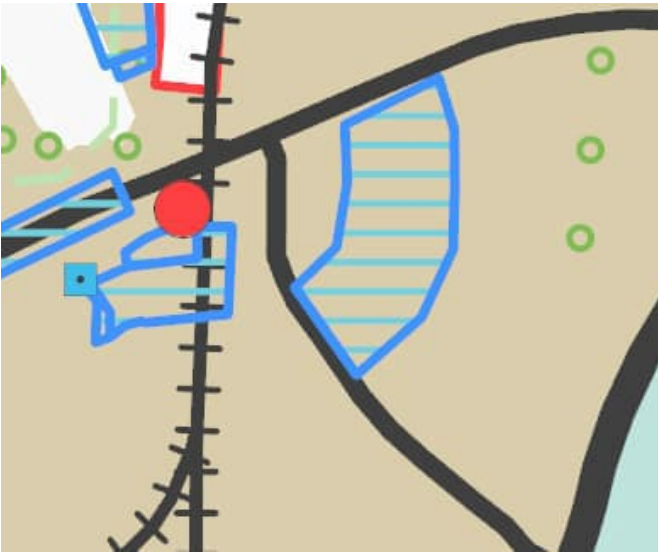
Suunnittelualueen omistaa Pieksämäen kaupunki.

SUUNNITTELUTILANNE

Maakuntakaava

Maakuntakaavassa kaava-alueelle kohdistuvat seuraavat merkinnät:

- TAAJAMATOIMINTOJEN ALUE / A
- Valtionrautateiden alue / maV 11.556



Kuva: Ote ajantasaisesta maakuntakaavayhdistelmästä

Yleiskaava

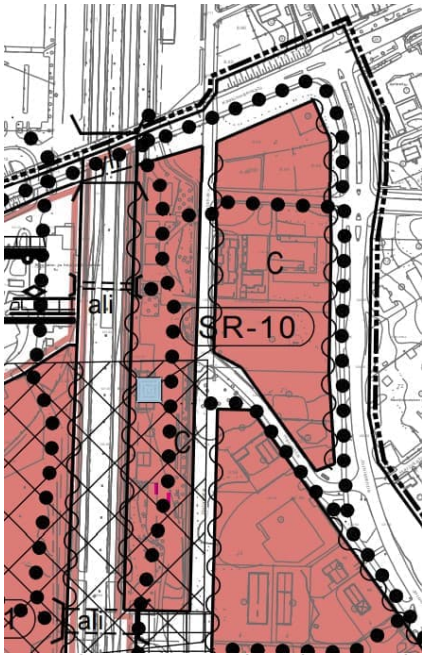
Alue kuuluu Pieksämäen keskusta-alueen strategiseen osayleiskaavaan. Alueelle on osoitettu kaavamerkinnot:

- **TARKEMMAN TASON YLEISKAAVOITETTU ALUE** / Alue, jota koskien on laadittu tarkentava, yksityiskohtaisempi kaavakartta. Tarkennusalueen kaavakartta on oikeusvaikutuksiltaan osa tätä strategista osayleiskaavaa, ja sen määräykset ovat voimassa yhtä aikaa tämän yleispiirteisemmän kaavakartan määräysten kanssa tällä kartalla osoitettuja merkintöjä ja määräyksiä tarkentaen.
- **TIIVISTYVÄ KESKUSTA-ALUE** / Toiminnoiltaan monipuolinen keskusta-alue. Alueen kaupunkirakennetta tulee tiivistää kaupunkikuvaa eheyttävällä tavalla.
- **MERKITTÄVÄ SAAPUMISEN PISTE TAI MAAMERKIN PAIKKA** / Maiseman suunnitteluun on kiinnitettävä erityistä huomiota korkeatasoisen rakentamisen, taiteen tai valaistuksen keinoin.
- **TÄRKEÄ JA / TAI KEHITETTÄVÄ PYÖRÄILYN JA KEVYEN LIIKENTEEN REITTI TAI YHTEISTARVE.**



Kuva: Ote 25.1.2016 hyväksytystä keskusta-alueen strategisestä osayleiskaavasta

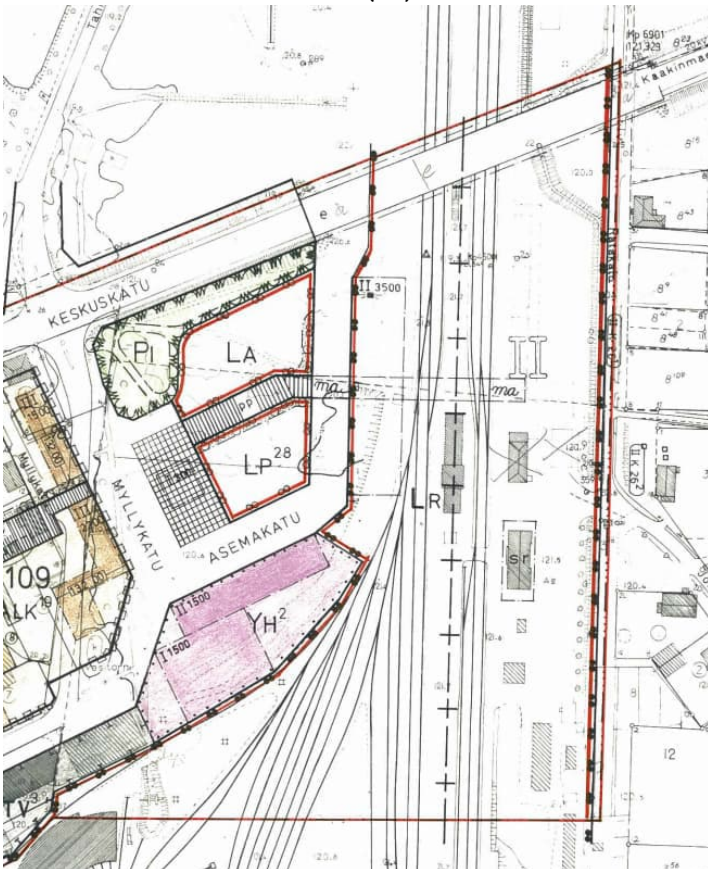
Alue kuuluu lisäksi keskustan eteläosien osayleiskaavan alueeseen, jossa se on määritelty keskustatoimintojen alueeksi. Lisäksi suunnittelualueelle on merkitty kevyen liikenteen reitti.



Kuva: Ote 14.2.2012 hyväksytystä keskustan eteläosan osayleiskaavasta

Asemakaava

Suunnittelualueen asemakaava on hyväksytty 28.8.1978. Kaavassa suunnittelualue on merkattu rautatiealueeksi (LR).



Kuva: Ote 28.8.1978 hyväksytystä asemakaavasta

Rakennusjärjestys

Pieksämäen kaupungin rakennusjärjestys on tullut voimaan 1.1.2007.

Rakennuskiellot

Alueella ei ole voimassa rakennuskieltoja.

Pohjakartta

Pieksämäen kaupungin numeerinen pohjakartta täyttää asetuksen 1284/99 vaatimukset.

Käytettävissä olevat selvitykset

Pieksämäen liikenneverkkosuunnitelma / Ramboll 2014

Maaperän ja pohjaveden pilaantuneisuustutkimukset / Sipti Environment

2022 Joroistentien alueen hulevesiselvitys / Ramboll 2013

Liikennemeluselvitys / FCG 2010

Laadittavat selvitykset

Ei tarvetta lisäselvityksille

ASEMAKAAVAN SUUNNITTELUN VAIHEET

Asemakaavan suunnittelun tarve

Alueen suunnittelun lähtökohtana on tehdä asemanseudun alueesta viihtyisä ja lisätä pysäköinti mahdollisuuksia.

Suunnittelun käynnistäminen ja sitä koskevat päätökset

Pieksämäen kaupungin tekninen lautakunta on päättänyt käynnistää alueen asemakaavan muuttamisen 23 § 22.2.2024.

VAIKUTUSTEN SELVITTÄMINEN JA ARVIOINTI

Vaikutusalue

Ratakadun asemakaavamuutosalueen maankäytön ja rakentamisen kehityksellä on vaikutuksia kaava-alueella ja sen lähiympäristössä. Asemakaavaratkaisun vaikutukset pyritään tunnistamaan ja selvittämään koko siltä alueelta, jolla kaavalla voidaan katsoa olevan merkittäviä vaikutuksia.

Vaikutusten arviointi

Vaikutusten arviointi perustuu maankäyttö- ja rakennuslakiin (MRL) ja -asetukseen (MRA).

Maankäyttö- ja rakennuslain 9 §:ssä tarkoitettuja kaavan vaikutuksia selvitetessä otetaan huomioon kaavan tehtävä ja tarkoitus, aikaisemmin tehdyt selvitykset sekä muut selvitysten tarpeellisuuteen vaikuttavat seikat. Selvitysten on annettava riittävät tiedot, jotta voidaan arvioida suunnitelman toteuttamisen merkittävät välittömät ja välilliset vaikutukset.

MRL 9 §:n ja MRA 1 §:n mukaan kaavan laadinnan yhteydessä arvioidaan vaikutukset:

- 1) ihmisten elinoloihin ja elinympäristöön
- 2) maa- ja kallioperään, veteen, ilmaan ja ilmastoon
- 3) kasvi- ja eläinlajeihin, luonnon monimuotoisuuteen ja luonnonvaroihin
- 4) alue- ja yhdyskuntarakenteeseen, yhdyskunta- ja energiatalouteen sekä liikenteeseen
- 5) kaupunkikuvaan, maisemaan, kulttuuriperintöön ja rakennettuun ympäristöön.

Arvioinnit laaditaan asiantuntija-arvioina. Arvioinnin lähtötietona käytetään sekä kaavatyön yhteydessä laadittavia, että aikaisemmin jo laadittuja selvityksiä, tutkimuksia sekä suunnitelmia. Vaikutuksia alueiden käyttöön arvioidaan tarkastelemalla ja vertaamalla nykyistä tilannetta ja suunniteltua alueidenkäyttöä. Vaikutusten arvioinnissa huomioidaan osallisten ja eri sidosryhmien näkemykset ja mielipiteet.

OSALLISET

Kaavoitukseen osallisia ovat alueen maanomistajat ja ne, joiden asumiseen, työntekoon tai muihin oloihin kaava saattaa huomattavasti vaikuttaa. Lisäksi osallisia ovat viranomaiset ja yhteisöt, joiden toimialaa suunnittelussa käsitellään. Osallisilla on mahdollisuus osallistua kaavan valmisteluun, arvioida kaavan vaikutuksia ja lausua kirjallisesti tai suullisesti mielipiteensä asiasta.

Tässä kaavahankkeessa osallisia ovat:

- alueen maanomistaja
- viereisten ja vastapäisten alueiden omistajat ja -haltijat
- kaupungin jäsenet
- kaupungin asiantuntijaviranomaiset
- valtion viranomaiset
 - Etelä-Savon ELY- keskus
 - Pohjois-Savon ELY-keskus
 - Väylävirasto
- muut viranomaiset ja yhteisöt
 - Etelä-Savon maakuntaliitto
 - Riihisaari – Savonlinnan museo
- yhdistykset
 - Yhdistykset, joiden toimialaa suunnittelussa käsitellään ja jotka ilmoittautuvat osallisiksi.
- ne tahot, jotka katsovat olevansa osallisia ja ilmoittautuvat osallisiksi

OSALLISTUMINEN JA VUOROVAIKUTUKSEN JÄRJESTÄMINEN

Osallisilla on mahdollisuus osallistua kaavan valmisteluun, arvioida kaavan vaikutuksia ja lausua kirjallisesti tai suullisesti mielipiteensä asiasta (MRL 62 §). Mielipiteensä voi esittää:

- OAS:n / kaavaluonnoksen nähtävänä oloaikana
- kaavaehdotuksen nähtävänä oloaikana

Kaavoituksen etenemisestä tiedotetaan Pieksämäen lehdessä ja kaupungin ilmoitustaululla, sekä kaupungin Internet-sivuilla.

KAAVOITUKSEN KULKU, AIKATAULU JA PÄÄTÖKSENTEKO

Kaavoituksen käynnistäminen ja asemakaavan oas- ja luonnosvaihe / helmi- huhtikuu 2023
Pieksämäen kaupungin tekninen lautakunta on tehnyt päätöksen 22.2.2024 asemakaavan muuttamisesta.

Asemakaavan nähtävillä tulosta ilmoitetaan osallisille kirjeitse sekä kaupungin ilmoitustaululla sekä kotisivuilla. Asemakaavan osallistumis- ja arviointisuunnitelma sekä kaavaluonnos olivat nähtävillä

Naarajärven palvelupisteessä (Kanttila, Vilhulantie 5, Naarajärvi) teknisen toimen neuvonnassa 1.3.2024 lähtien. Asemakaavaluonnosta pidetään nähtävillä 1.4.2024 saakka. Niiltä viranomaisilta ja yhteisöiltä, joiden toimialaa kaavassa käsitellään, pyydetään kommentit. Osalliset voivat määräajassa esittää kirjallisesti tai suullisesti mielipiteensä kaavaluonnoksesta. (MRL 62, MRA 30 §).

Mielipiteet asemakaavaluonnoksesta tulee toimittaa 1.4.2024 klo 15 mennessä. Mielipiteet tulee toimittaa ensisijaisesti sähköisesti osoitteella: kirjaamo@pieksamaki.fi. Mielipiteet voi toimittaa myös postitse osoitteella: Pieksämäen kaupunki, Maankäyttö, PL 125, 76101 Pieksämäki

Lisätietoja asiasta antaa vt. Tekninen johtaja Pekka Häkkinen puh. 044 588 3223

Asemakaavan ehdotusvaihe / 7-8 2024

Kaavaluonnos kehitetään kaavaehdotukseksi, joka asetetaan nähtäville 30 päivän ajaksi (MRA 27 §). Nähtävillä olosta kuulutetaan kaupungin ilmoitustaululla ja kaupungin www-sivuilla (Kuulutukset) sekä Pieksämäen Lehdessä. Kaavaehdotuksesta pyydetään lausunnot viranomaisilta ja kunnan hallintokunnilta. Osalliset voivat määräajassa jättää kaavaehdotuksesta kirjallisen muistutuksen.

Jos kaavaehdotusta on olennaisesti muutettu sen jälkeen, kun se on asetettu julkisesti nähtäville, se on asetettava uudelleen nähtäville. (MRA 32 §).

Kaavan hyväksyminen / 10 2024

Asemakaavan hyväksyy kaupunginvaltuusto. Hyväksymisestä kuulutetaan kaupungin ilmoitustaululla sekä Pieksämäen Lehdessä. Hyväksymisestä kerrotaan myös kaupungin www-sivuilla (Kuulutukset). Hyväksymispäätös lähetetään Etelä-Savon ELY-keskukselle ja Etelä-Savon maakuntaliitolle. Niille viranomaisille, kunnan jäsenille ja muistutuksen tehneille jotka ovat kaavan nähtävillä ollessa sitä pyytäneet, lähetetään kaavan hyväksymisestä tieto.

Kaavan hyväksymispäätöstä koskeva pöytäkirja pidetään yleisesti nähtävänä. Nähtäville asettamisesta alkaa 30 päivän valitusaika, jolloin kaavan hyväksymistä koskevaan päätökseen voi hakea muutosta valittamalla Itä- Suomen hallinto-oikeuteen ja edelleen korkeimpaan hallinto-oikeuteen.

Kaavan voimaantulo

Valitusajan kuluttua kaavan hyväksymispäätös saa lainvoiman, jollei päätöksestä ole tehty määräaikana valitusta tai MRL:n 195 §:n mukaista oikaisukehotusta tai valitukset on ratkaistu hallinto-oikeudessa tai korkeimmassa hallinto-oikeudessa.

Voimaantulosta kuulutetaan kaupungin ilmoitustaululla sekä Pieksämäen Lehdessä. Vahvistumisesta kerrotaan myös kaupungin www-sivuilla. Voimaantulosta lähetetään ilmoitus Etelä-Savon ELY-keskukselle.

Kaavan lähettäminen tiedoksi

Voimaan tullut asemakaava lähetetään Etelä-Savon ELY-keskukselle, maanmittauslaitokselle, Etelä-Savon maakuntaliitolle ja Pieksämäen rakennusvalvontaviranomaiselle.

ASEMAKAAVAN TAVOITTEET

Alustavat tavoitteet

Kaavoitushankkeen tavoitteena on asemanseudun alueen viihtyisyyden takaaminen puistoalueella. Yleinen pysäköintialue lisää pysäköintimahdollisuuksia aseman läheisyyteen.

Yleiskaavan antamat tavoitteet

Alueen maisemallinen arvo otetaan huomioon suunnittelussa. Tärkeä ja kehitettävä pyöräilyn ja kevyen liikenteen reitti tai yhteistarve ohjaa alueen suunnittelua.

Mielipiteet ja niiden huomioonottaminen

Osallistumis- ja arviointisuunnitelma sekä kaavaluonnos oli nähtävillä 29.2.2024 – 2.4.2024 välisen ajan. Saapuneet lausunnot ovat liitteenä 2 olevassa vastineraportissa.

Kaavaehdotukseen tehtiin täydennyksiä yleismääräyksiin saapuneiden lausuntojen johdosta seuraavasti:

”Museoviranomaiselle on varattava tilaisuus lausunnon antamiseen ennen puisto- tai pysäköintialuetta koskevien suunnitelmien hyväksymistä.”

”Alueen tarkemmissa suunnitelmissa tulee ottaa huomioon rautatieläisympäristön kulttuurihistorialliset arvot.”

”Alueen tarkemmissa pihasuunnitelmissa tulee varata paikka muistomerkkihöyryveturin sijoittamiselle.”

KAAVAN KUVAUS

Kaavan rakenne

Asemakaavaluonnoksessa suunnittelualaue on osoitettu puistoksi (VP) sekä yleiseksi pysäköintialueeksi (LP).

Mitoitus

Kaava-alueen pinta-ala on 7150 m².

Pysäköintimääräykset:

Alueelle suunnitellaan pysäköintialue (LP).

Nimistö:

Kaavamuutoksella ei muodostu uutta nimistöä.

Yleismääräykset:

Museoviranomaiselle on varattava tilaisuus lausunnon antamiseen ennen puisto- tai pysäköintialuetta koskevien suunnitelmien hyväksymistä.

Alueen tarkemmissa suunnitelmissa tulee ottaa huomioon rautatieläisympäristön kulttuurihistorialliset arvot.

Alueen tarkemmissa pihasuunnitelmissa tulee varata paikka muistomerkkihöyryveturin sijoittamiselle.

KAAVAN VAIKUTUKSET

Vaikutusten arviointi

Vaikutusten arvioinnin tarkoituksena on selvittää tarpeellisessa määrin kaavan toteuttamisen aiheuttamat vaikutukset ennakolta. Ympäristövaikutusten selvityksessä käsitellään myös periaatteet mahdollisten haitallisten vaikutusten estämiseksi tai lieventämiseksi.

Asemakaavatyössä on pyritty tunnistamaan ja selvittämään kaikki merkittävät kaavan toteutukseen

liittyvät vaikutukset. Arvioinnissa tutkitaan nykytilanteeseen aiheutuvia muutoksia silloin, kun asemakaava on toteutunut kokonaan.

Vaikutusarviot on tehty asiantuntija-arvioina, joiden pohjana on käytetty laadittuja selvityksiä ja kirjallisuutta, maastokäyntejä, mitoitustarkasteluja, vuorovaikutusta viranomaisten kanssa. Arvioinneissa hyödynnetään myös kaavoitustyön aikana eri osallistahoilta saatavaa palautetta. Pääosa vaikutusten arvioinneista tehdään kaavaehdotusvaiheessa, jolloin kaavaluonnoksesta ja osallistumis- ja arviointisuunnitelmasta on saatu palautetta vuorovaikutuksen ja lausuntojen kautta.

Vaikutukset ihmisten elinoloihin ja elinympäristöön

Kaavaratkaisu edistää kevyen liikenteen sujuvuutta ja asemalle kulkua. Puisto lisää viihtyisyyttä kaupungin asukkaille sekä aseman asiakkaille. Yleinen pysäköintialue parantaa alueen saavutettavuutta.

Vaikutukset maa- ja kallioperään, veteen, ilmaan ja ilmastoon
Muutoksella ei arvioida olevan merkittävää vaikutusta.

Vaikutukset kasvi- ja eläinlajeihin, luonnon monimuotoisuuteen ja luonnonvaroihin
Muutoksella ei arvioida olevan merkittävässä määrin vaikutusta alueen kasvi- ja eläinlajeihin, luonnon monimuotoisuuteen tai luonnonvaroihin.

Vaikutukset alue- ja yhdyskuntarakenteeseen, yhdyskunta- ja energiatalouteen sekä liikenteeseen

Kevyen liikenteen sujuvuus paranee kaavaratkaisun myötä. Alueelle tuleva yleinen pysäköintialue lisää asemanseudun pysäköintimahdollisuuksia ja edistää joukkoliikenteen käyttöä.

Vaikutukset kaupunkikuvaan, maisemaan, kulttuuriperintöön ja rakennettuun ympäristöön
Alueelle suunniteltu puisto parantaa alueen maisemaa. Kaava-alue sijaitsee Pieksämäen keskusta-alueen strategiseen osayleiskaavaan merkattuun merkittävään saapumisen pisteen kohdalla, joten maiseman suunnitteluun on kiinnitettävä erityistä huomiota. Pieksämäen rautatieympäristöt on luokiteltu valtakunnallisesti merkittäväksi rakennetuiksi kulttuuriympäristöiksi (RKY 2009). RKY-alueen raja sijaitsee kaava-alueen vieressä eteläisellä reunalla.

KAAVAN TOTEUTUS

Asemakaavan oikeusvaikutukset

Asemakaavan oikeusvaikutukset on esitetty maankäyttö- ja rakennuslain 58 §:ssä. Asemakaavan tärkein oikeusvaikutus on sen vaikutus rakentamiseen (MRL 58.1 §, 135 §). Rakennusta ei saa rakentaa vastoin asemakaavaa. Asemakaava on otettava huomioon myös arvioitaessa edellytyksiä myöntää toimenpidelupa (138 §), purkamislupa (139 §) tai maisematyölupa (140 §). Maankäyttö- ja rakennuslain 58.2 §:n mukaan asemakaava-alueelle ei saa sijoittaa toimintoja, jotka aiheuttavat haittaa kaavassa osoitetulle muiden alueiden käytölle. Asemakaava-alueelle ei saa myöskään sijoittaa toimintoja, jotka ovat haitallisten tai häiriötä aiheuttavien ympäristövaikutusten estämistä tai rajoittamista koskevien asemakaavamääräysten vastaisia.

Tämä koskee muitakin kuin maankäyttö- ja rakennuslain mukaisia lupamenettelyjä silloin, kun muissa laeissa on säännöksiä, jotka edellyttävät asemakaavan noudattamista niiden lakien mukaisessa menettelyssä. Tällaisia säännöksiä on mm. ympäristönsuojelulaissa, maa-aineslaissa ja vesilaissa.

Kaavan voimaantulo

Asemakaava tulee voimaan, kun lainvoimainen hyväksymispäätös kuulutetaan. Kaupunki valvoo suunnitteluohjeiden ja rakennuslupien kautta rakennusten ja ympäristörakentamisen soveltumista alueelle. Rakentamisessa noudatetaan kaupungin rakennusjärjestystä.

Pieksämäellä 3.10.2024

Pekka Häkkinen
vt. Tekninen johtaja

ASEMAKAAVAN SUUNNITTELIJAT

Pieksämäen kaupunki
vt. tekninen johtaja
Pekka Häkkinen /puh. 044 588 3223 / sähköposti: pekka.hakkinen@pieksamaki.fi

PL 125, 76101 Pieksämäki
käyntiosoite Naarajärven palvelupiste Kanttila 2. krs,
Vilhulantie 5, Naarajärvi

RATAKADUN ALUEEN ASEMAKAAVAMUUTOS / MRL 66 §:N MUKAINEN ALOITUSVAIHEEN VIRANOMAISNEUVOTTELU

Aika 15.11.2023 klo 9.00 – 9.25

Läsnä:

Etelä-Savon elinkeino-, liikenne- ja ympäristökeskus

Satu Karjalainen

Laura Vikman

Savonlinnan museo

Katri Nousiainen

Pieksämäen kaupunki

Pekka Häkkinen

1. Järjestäytyminen

- Satu Karjalainen valittiin puheenjohtajaksi
- Pekka Häkkinen valittiin sihteeriksi

2. Läsnäolijoiden toteaminen

Satu Karjalainen, Laura Vikman, Katri Nousiainen ja Pekka Häkkinen

3. Asialistan hyväksyminen

Hyväksyttiin kokouksen asialista

4. Ratakadun asemakaavamuutoksen tarpeet

Kaavoitushankkeen tarkoituksena on muuttaa kaavan mukainen rautatiealue (LR) puistoalueeksi (VL), sekä yleiseksi pysäköinti alueeksi (LP). Asemakaavan muutoksen tavoitteena on muuttaa alue lähivirkistysalueeksi, jolle osoitetaan tarvittavat yhteystarpeet. Lisäksi asemakaavan muutokselle osoitetaan lisää yleisiä pysäköintipaikkoja, joilla parannetaan aseman seudun saavutettavuutta.

5. Osallistumis- ja arviointisuunnitelman esittely

Lähtöaineistoihin lisättävä

- Aseman alueen kehittämissuunnitelma
- Keskustan eteläosien osayleiskaava

Osallisiksi lisättävä Teleyhtiöt

Huomioitava katetun kevytväyläni merkintä

Kaavan yleismääräyksiin merkintä rautatieläisympäristön kulttuurihistoriallisten arvojen huomioimisesta (rautatieläispuistot) ja lausuntopyyntö yleisten alueiden suunnitelmista kulttuuriviranomaisilta.

ELY-keskus korosti suunnittelun merkitystä RKY-alueen kyljessä ja osana kaupungin ydinaluetta (strategisessa yleiskaavassa Merkittävä saapumisen piste tai maamerkin paikka), mikä edellyttää siten alueen huolellista suunnittelua ja toteutusta.

Pysäköintialueen sijainti heti valtakunnallisesti merkittävän rakennetun ympäristön pohjoispuolella on ELY-keskuksen näkemyksen mukaan huono ja ELY-keskus oli sitä mieltä, että sille tulisi tutkia muita vaihtoehtoja.

Keskusteltiin kaava-alueen raideliikenteen näkökulmasta keskeisestä sijainnista, joka yhdistyy kulttuurihistoriallisesti merkittävään rautatieasema-alueeseen ja sen ympäristöön. Esitettiin, että alueelle tehtäisiin kaava-alueetta laajempi aluesuunnitelma, jonka laatimisessa hyödynnettäisiin Pieksämäen rautatieaseman alkuperäistä puistosuunnitelmaa ja rautatieympäristöille tyypillisiä istutuksia (Museovirasto: *Aseman puisto ja pihat. Asema-alueiden hoito-ohje*). Puistoalueen palauttaminen edistäisi asemarakennuksessa toimivan Savon radan museon rautatiehistoriaan liittyvää kulttuurikasvatustyötä. Ehdotus esitetään kaupunginpuutarhuri Henna Järviselle, joka on suunnitelman osalta yhteydessä ELY-keskukseen ja alueelliseen vastuumuseoon (Savonlinnan museo). Lisäsuunnitelmat pyydettiin lausuttavaksi ELY-keskukseen ja alueelliseen vastuumuseoon (Savonlinnan museo).

6. Tausta- ja osaselvitykset

Pieksämäen liikenneverkko-suunnitelma / Ramboll 2014

Maaperän ja pohjaveden pilaantuneisuustutkimukset / Sipti Environment 2022

Joroistentien alueen hulevesiselvitys / Ramboll 2013

Liikennemeluselvitys / FCG 2010

Lisäksi Museoviraston laatima inventointi (RKY), joka on valtioneuvoston päätöksellä otettu maankäyttö- ja rakennuslakiin perustuvien valtakunnallisten alueidenkäyttötavoitteiden tarkoittamaksi inventoinniksi rakennetun kulttuuriympäristön osalta vuonna 2009.

7. Viranomaisten puheenvuorot

Kommentit edellisissä kohteissa

8. Jatkotoimenpiteet

Kaavatyön jatkaminen

9. Muut asiat

-

10. Kokouksen päättäminen

Päätettiin kokous 9 25

Pieksämäki 15.11.2023

Muistion vakuudeksi

Pekka Häkkinen

Vt. tekninen johtaja

Vastineraportti

Osallistumis- ja arviointisuunnitelma / Luonnos (nähtävillä 1.3.2024 – 1.4.2024)

Viranomaislausunnot ja -kommentit (OAS / Luonnos)

1. Pohjois-Savon ELY-keskus

Pieksämäen kaupungilla on nähtävillä Ratakadun kaavamuutoksen OAS ja luonnos, jonka tarkoituksena on muuttaa Pieksämäen rautatieaseman ja radan itäpuolella sijaitseva rautatiealue (LR) lähivirkistysalueeksi (VL) ja yleiseksi pysäköintialueeksi. Suunnittelualue käsittää kiinteistön 593-871-12-6.

Pohjois-Savon ELY-keskuksen Liikenne ja infrastruktuuri -vastuualue kiinnittää huomiota, että selostukseen on jäänyt maininta rautatiealueen muuttamisesta puistoalueeksi (VL), vaikka kaavaluonnoksessa alue on osoitettu lähivirkistysalueeksi (VL). Selostuksessa mainitaan käytettävissä olevana selvityksenä Liikennemeluselvitys (FCG 2010), mutta aineistosta ei käy ilmi, kohdistuuko suunnittelualueelle rata- tai katuliikenteen melua? Em. viitaten tulee esiin kysymys: allittuuko alueella Valtioneuvoston melutason ohjearvot virkistysalueen osalta, jotta alue voidaan osoittaa virkistysalueena? Meluselvityksen tulokset on syytä esittää kaavaselostuksessa.

Kaavaselostuksessa ei ole kuvia alueesta tai alueelle toteutuneesta radan alittavasta jalankulun ja pyöräliikenteen väylästä/tunnelista. Kun alueelle on toteutettu merkittävä pysyvä katosrakenne, olisiko syytä osoittaa jalankululle ja polkupyöräilylle varattu katu/tie -merkintään myös maininta, että kyseessä on katettu tunneli tms. pysyvä rakenne.

Yleisen pysäköintialueen osalta herää kysymys: onko (katoksellinen) pyöräpysäköinti mahdollista huomioida ja osoittaa myös radan itäpuoliselle alueelle esim. kaavamääräyksellä, vaikka asema-alueen länsipuolista aluetta kehitetäänkin parhaillaan. Pyöräpysäköinnin kehittäminen edistää kävelyn ja pyöräilyn houkuttelevuutta.

Alue ei rajaudu maanteihin. Rata-alueiden osalta naapurina/osallisena lausuu Väylävirasto.

Vastine:

Kaavamerkintä lähivirkistysalueesta (VL) muutetaan puistoksi (VP). Selostukseen lisätään ote liikennemeluselvityksestä (FCG,2010). Päivällä melutaso alittaa valtioneuvoston ohjearvon 55dB, kun taas yöllä melutaso on ohjearvon rajalla (ohjearvo yöllä 50dB, keskiäänitaso alueella yöllä 50-55dB). Alueella oleskelu tapahtuu pääsääntöisesti päivällä, joten alueen katsotaan soveltuvan käyttötarkoitukseensa.

Selostukseen lisätään kuvia alueesta ja alueelle toteutuneesta tunnelista. Kaavamerkintöihin täydennetään maininta katosrakenteesta.

Pyöräpysäköinnin paikka osoitetaan alueen tarkentavissa suunnitelmissa.

2. Savonlinnan museo

Pieksämäen kaupunki on pyytänyt Savonlinnan museolta lausuntoa Ratakadun asemakaavamuutoksen osallistumis- ja arvioitu suunnitelmasta sekä kaavaluonnoksesta. Asemakaavan muutos käsittää kiinteistön 593-871-12-6.

Kaavoitushankkeen tarkoituksena on muuttaa kaavan mukainen rautatiealue (LR) puistoalueeksi (VL), sekä yleiseksi pysäköinti alueeksi (LP). Asemakaavan muutoksen tavoitteena on muuttaa alue lähivirkistysalueeksi, jolle osoitetaan tarvittavat yhteystarpeet. Lisäksi asemakaavan muutokselle osoitetaan lisää yleisiä pysäköintipaikkoja, joilla parannetaan aseman seudun saavutettavuutta.

Keskusta-alueen strategisessa osayleiskaavassa (2016) alue on tiivistyvää keskusta-aluetta, pohjoisosassa on merkittävä saapumisen piste tai maamerkin paikka, ja alueen halki menee tärkeä ja/tai kehitettävä pyöräilyn ja kevyen liikenteen reitti tai yhteystarve. Keskustan eteläosan yleiskaavassa (2012) alue on keskustatoimintojen aluetta ja alueen halki menee kevyenliikenteen reitti. Asemakaavassa (1978) alue on LR-aluetta. Suunnitelma-alueen eteläpuolella on vanha asemarakennus vuodelta 1889, joka on osa valtakunnallisesti merkittävää rakennettua kulttuuriympäristöä (RKY 2009 Pieksämäen rautatieläis ympäristöt). Asemarakennuksessa toimii Savon radan museo ja myös sen piha-alueella on rautatiekulttuuria esittelevää esineistöä ja rakennelmia.

Alue olisi viihtyisämpi, jos puistoa jatkaa parkkipaikalle. Parkkipaikkojen tarve on toki ymmärrettävää, mutta vaihtoehtoisia sijainteja lähialueella kannattaa selvittää. Jos parkkipaikka alueelle osoitetaan, tulee alueella kiinnittää huomiota vettä läpäiseviin pinnoitteisiin ja yleiseen viihtyvyyteen esim. istutusten avulla ja olevaa kasvillisuutta säästämällä. Lähivirkistysalueen (ja koko asema-alueen) suunnittelussa kannattaa hyödyntää Museoviraston korjauskorttia aseman puistoista ja pihosta:

https://www.museovirasto.fi/uploads/Tiedotteet_2018/Meista/Julkaisut/aseman-puisto-ja-pihat.pdf. Suomen Rautatiemuseolta voi kysyä löytyykö Pieksämäen asemalta vanhaa puistosuunnitelmaa, jota voisi mahdollisesti hyödyntää puistoalueiden suunnittelussa, ja ilmeisesti näin on jo toimittu.

Suunnitelma-alueella sijaitsee punainen pumppukoppi, joka on inventoinnin mukaan siirretty nykyiselle paikalle 2015-2017 (?) joko Haapakosken asemalta tai kaupungista Pieksänjärven rannalta. Arvioinnin mukaan rakennus on osa VR:n vanhaa rakennuskantaa, jossa on säilynyt valmistusajalta pääosin runko, vuori, ikkuna ja toinen ovi. Vaihdetut rakenneosat on yhdistetty luontevasti vanhaan osaan, mutta toteutettu osin modernia lisärakentamisena. Rakennus on arvioitu kulttuurihistoriallisesti merkittäväksi ja sillä on rakennushistoriallista arvoa. Rakennuksen säilyttäminen tulee turvata kaavassa, mutta sen siirtämisen toiseen paikkaan vanhalla asema-alueella voi mahdollistaa.

Kaavaselostukseen on hyvä lisätä joitain valokuvia suunnittelualueelta havainnollistamaan nykytilannetta.

Arkeologisen kulttuuriperinnön osalta kaavamuutoksesta ei ole huomautettavaa.

Vastine:

Suunnitelma-alueella sijaitsevaa pumppukoppia ei ole suunnitteilla hävittää alueelta. Pumppukopin sijainti määräytyy käyttötarkoituksen mukaan, joten sen säilyttämisen turvaamista kaavassa ei katsota tarpeelliseksi.

Kaavaselostukseen lisätään kuvia alueen nykytilanteesta.

3. Etelä-Savon maakuntaliitto

Asemakaava laaditaan Pieksämäen rautatieaseman itäpuolella sijaitsevalle rautatiealueelle. Kaava-alueen pinta-ala on 7150 m².

Kaavoitushankkeen tarkoituksena on muuttaa kaavan mukainen rautatiealue (LR) puistoalueeksi (VL), sekä yleiseksi pysäköinti alueeksi (LP). Asemakaavan muutoksen tavoitteena on muuttaa alue lähivirkistysalueeksi, jolle osoitetaan tarvittavat yhteystarpeet. Lisäksi asemakaavan muutokselle osoitetaan lisää yleisiä pysäköintipaikkoja, joilla parannetaan aseman seudun saavutettavuutta.

Maakuntakaavan merkinnät

Suunnittelualue sijaitsee Pieksämäen taajama alueella (A 11.1). Kaava-alueen välittömässä läheisyydessä sijaitsee valtakunnallisesti merkittäväksi rakennetuksi kulttuuriympäristöksi luokiteltu Pieksämäen puinen vanha asemarakennus (maV 11.645) 1880-luvun lopulta sekä valtakunnallinen maisema-alue Pieksämäen rautatieläisyympäristöt / valtion rautateiden alue (maV 11.556). Alueen länsipuolella kulkee Savonrata (prrr 8.255) ja Matkakeskus Pieksämäki (mk 11.257).

Lausunto

Maakuntaliitolla ei ole huomautettavaa kaavahankkeeseen. Suunnittelualueella on voimassa osayleiskaava eikä maakuntakaava siten ohjaa asemakaavoitusta.

Vastine:

Merkitään tiedoksi.

4. Etelä-Savon ELY-keskus

Suunnittelukohde sijaitsee Pieksämäen keskustaaajamassa ratapiha-alueen itäpuolella aivan vanhan rautatieaseman vieressä. Kaavamuutoksen tarkoituksena on muuttaa kaavan mukainen rautatiealue (LR) lähivirkistysalueeksi (VL) tarvittavine yhteystarpeineen sekä yleiseksi pysäköintialueeksi (LP).

Pieksämäen rautatieympäristöt on luokiteltu valtakunnallisesti merkittäväksi rakennetuksi kulttuuriympäristöksi (RKY 2009), jonka vanha asemarakennus piha-alueineen edustaa rakennetun

ympäristön vanhinta kerrostumaa. Myös asemakaavoitusta ohjaavaan yleiskaavaan merkitty RKY-alue rajautuu suoraan suunnittelualueeseen.

ELY-keskuksen lausunto

Lähtökohtaisesti ELY-keskus pitää vanhan rautatieasema-alueen kehittämistä positiivisena asiana. ELY-keskus näkeekin hankkeen mahdollisuutena vahvistaa alueen houkuttelevuutta, kulttuurihistoriallisia arvoja ja kaupunkikuvaa. Pieksämäen status rautateiden risteyspaikkana sekä suunnittelualueen sijainti RKY-alueen yhteydessä edellyttävät kohteen kaavoitukselta tavanomaista yksityiskohtaisempaa alueiden toteuttamisen ohjausta.

Kulttuuriympäristöarvot

Kaavaselostuksen mukaan asemakaavaratkaisun vaikutukset pyritään tunnistamaan ja selvittämään koko siltä alueelta, jolla kaavalla voidaan katsoa olevan merkittäviä vaikutuksia. Toisin kuin selostuksessa todetaan, ELY-keskus katsoo, että kaavahankkeella on vaikutusta kulttuuriympäristöön, minkä vuoksi suunnittelualueella tulee kehittää asemapuiston kulttuurihistorialliset arvot huomioiden.

Kaavaan tulee lisätä määräys rautatieläisympäristön kulttuurihistoriallisten arvojen huomioimisesta (rautatieläispuistot). Yleismääräystä museoviranomaisen lausumispyynnöstä tulee muuttaa esim. muotoon ”Museoviranomaiselle on varattava tilaisuus lausunnon antamiseen ennen puisto- tai pysäköintialuetta ~~muuttamista~~ koskevien suunnitelmien hyväksymistä”.

Pieksämäen vanhan rautatieaseman piha-alueelle on laadittu Pieksämäen kaupungin toimesta pihasuunnitelma vuonna 2019. Edellisen kerran alueelle on tehty 1990-luvulla pihasuunnitelma, mutta suunnitelma ei ole toteutunut. Vaikka kaava-alue rajautuu pihasuunnitelman ulkopuolelle, tulee suunnittelualueella tarkastella osana koko asemapuiston kokonaisuutta.

ELY-keskus esittää, että Pieksämäen asemapuiston alueelle laaditaan kokonaisvaltainen piha-, viher- ja istutussuunnitelma, jonka myötä voidaan varmistua siitä, että kaavaratkaisut soveltuvat arvokkaaseen ympäristöön. Asemakaavan yhteydessä hyväksyttävä suunnitelma tulee toimittaa ELYkeskukseen ja Etelä-Savon alueelliseen vastuumuseoon lausuttavaksi ennen hyväksymistä.

Kaavamerkinnot

Viheralueen osalta kyseessä on puistomaiseksi rakennettu alue, joten lähivirkistysalueen (VL) sijaan alueen käyttötarkoitukseksi tulee osoittaa puisto (VP).

Kevyen liikenteen merkintöjä ja niiden selityksiä on tarpeen korjata ja täydentää. Väylät esitetään kaavakartassa ohjeellisina toisin kuin selitysosassa. Lisäksi kaavasta ei käy ilmi, että pp-väylän osalta kyse on maanalaisesta yhteydestä sekä siihen liittyvästä ajoluiskasta (kts. Asemakaavamerkinnot ja -määräykset / Ympäristöministeriö 2003; kohta 5.8 Maanalainen rakentaminen).

Yhteenveto

ELY-keskus esittää, että kaavaratkaisua tarkasteltaisiin asemapuiston kokonaisuuden näkökulmasta ja tutkittaisiin vielä vaihtoehtoja sijoituspaikkaa pysäköintialueelle; radan itäpuolellehan ei tiettävästi kohdistu rakentamispaineita eikä voimassa oleva asemakaava ole toteutunut kaikin osin (esim. Ratakatu Hansantien risteyksestä etelään). Vähintäänkin pysäköintialue tulee suunnitella

siten, että se sopeutuisi arvokkaaseen ympäristöön heikentämättä sen arvoja. Alkuperäiseen puistosuunnitelmaan perustuva ja kulttuurihistorialliset arvot huomioiva suunnittelu edistäisi myös kaupungin kulttuuriperintö- ja kulttuuriympäristökasvatustyötä.

Vastine:

Selostuksen kulttuuriympäristöä koskevaa osiota korjataan ja täydennetään.

Kaavaluonnoksen yleismääräystä muutetaan kaavaehdotukseen muotoon:

”Museoviranomaiselle on varattava tilaisuus lausunnon antamiseen ennen puisto- tai pysäköintialuetta koskevien suunnitelmien hyväksymistä”

Kaavaehdotukseen lisätään seuraava yleismääräys koskien rautatieläisympäristön kulttuurihistoriallisia arvoja:

”Alueen tarkemmissa suunnitelmissa tulee ottaa huomioon rautatieläisympäristön kulttuurihistorialliset arvot”

Kaupunginpuutarhuri on yhteydessä alueen piha-, viher- ja istutussuunnitelman osalta ELY-keskukseen ja alueelliseen vastuumuseoon (Savonlinnan museo). Paha-, viher- ja istutussuunnitelmat eivät toteudu asemakaavan yhteyteen.

Kaavanluonnoksen lähivirkistysalue (VL) muutetaan kaavaehdotukseen puistoksi (VP).

Osallisten mielipiteet (OAS/Luonnos)

Savon Voima Oyj

Savon Voima Oyj kiittää lausuntopyyntöä ja mahdollisuudesta lausua vireillä olevaan kaavamutokseen. Muutoksen tarkoituksena on muuttaa rautatiealue (LR) puistoalueeksi (VL), sekä yleiseksi pysäköinti alueeksi (LP). Lisäksi asemakaavan muutokselle osoitetaan lisää yleisiä pysäköintipaikkoja, joilla parannetaan aseman seudun saavutettavuutta.

Savon Voima Oyj:n kaukolämpö ja sähköntuotanto liiketoiminta tuo esille, että kaavaalueelle sijoittuu kaukolämpöverkkoja, jotka esitetään merkittäväksi kaavaan. Tällä tavoin luodaan verkostolle pysyvyyttä ja lisätään tietoisuutta yhdyskuntatekniikan sijainnista. Liitteenä olevassa karttakuvassa on merkittynä alueella sijaitsevat Kaukolämpöputket.

Vastine:

Kaavamerkintöjä on täydennetty lausunnon perusteella.

Telia Company

Suunnitelma-alueella on Telian infraa. Työstä ei saa aiheutua sille vahinkoa, eikä sen päälle saa asentaa mitään.

Vastine:

Merkitään tiedoksi.

Savon radan museon perinnekerho

Toivoisimme, että Ratakadun asemakaavan muutoksessa kiinnitettäisiin huomiota alueella olevaan kaupungin omistamaan muistomerkkihöyryveturiin.

Olisiko mahdollista, että muistomerkkihöyryveturille voisi varata paikan jossa se olisi nykyistä näkyvämmiin esillä? Esimerkiksi Savon radan museon ja asematunnelin väliselle alueelle sijoitettuna se täydentäisi hyvin museoalueen kokonaisuutta.

Jossain vaiheessa voi myös tulla ajankohtaiseksi rakentaa muistomerkkihöyryveturille katos jotta se olisi paremmin säältä suojassa. Eli olisi hyvä jos veturin sijaintipaikalle ei tulisi mitään sellaista kaavamerkintää joka mahdollisesti estäisi katoksen rakentamisen

Vastine:

Kaavaehdotukseen lisätään seuraava yleismääräys koskien muistomerkkihöyryveturin paikkaa:

”Alueen tarkemmissa pihasuunnitelmissa tulee varata paikka muistomerkkihöyryveturin sijoittamiselle.”

30.8.2024

Vastineraportti

Osallistumis- ja arviointisuunnitelma / Ehdotus (nähtävillä 1.7.2024 – 30.8.2024)

Viranomaislausunnot ja -kommentit (OAS / Ehdotus)

1. Pohjois-Savon ELY-keskus

Pohjois-Savon ELY-keskuksen Liikenne ja infrastruktuuri -vastuualueen luonnosvaiheen lausunto on otettu huomioon ehdotusta valmisteltaessa, joten ELY-keskuksella ei ole kaavaehdotuksesta huomautettavaa maanteiden näkökulmasta. Alueelle ei sijoitu, eikä se rajaudu maanteihin. Rata-alueiden osalta naapuri/osallinen on Väylävirasto.

Vastine:

Merkitään tiedoksi.

2. Riihisaari – Savonlinnan museo

Yleismääräyksissä on varattu museolle tilaisuus lausunnon antamiseen ennen puisto- tai pysäköintialuetta koskevien suunnitelmien hyväksymistä ja tarkemmissa suunnitelmissa määrätty otettavaksi huomioon rautatieläisympäristön kulttuurihistorialliset arvot. Pumppukopin säilymisen turvaamista omalla kaavamerkinnällä ei ole katsottu tarpeelliseksi. Yleismääräykset turvannevat myös pumppukopin arvoja.

Arkeologisen kulttuuriperinnön osalta kaavamuutoksesta ei ole huomautettavaa.

Vastine:

Merkitään tiedoksi.

4. Etelä-Savon ELY-keskus

ELY-keskuksen luonnosvaiheen lausunnossa esiin tuomat seikat on pääosin huomioitu kaavaehdotuksessa. Kaavamääräys, jossa edellytetään varaamaan museoviranomaiselle tilaisuus lausunnon antamiseen puisto- ja pysäköintialueen suunnitelmista, on varsin tarpeellinen, joskaan se ei takaa laadukasta lopputulosta. Määräykseen olisi hyvä lisätä ELY-keskus/alueellinen ympäristöviranomaisen lausujatahoksi museon lisäksi. ELY-keskus pitää varsin valitettavana sitä, ettei pysäköintialueelle ole osoitettu parempaa sijaintipaikkaa lähistöltä. ELY-keskus kehottaa

Pieksämäen kaupunkia laatimaan alueen arvoja edistävän puistosuunnitelman koko kulttuuriympäristönä merkittävälle ja kaupungin imagon kannalta tärkeälle asemapihalle.

Vastine:

Museoviranomaisen lausunnon katsotaan olevan riittävä suunnitelmien laadukkaan lopputuloksen takaamiseksi, ja määräyksestä huolimatta lausunnot voidaan pyytää lisäksi ELY-keskukselta.

Pysäköintialueen sijainti on osoitettu julkisen liikenteen harjoittajan toiveesta.

Kehotus puistosuunnitelmien laatimisesta koko kulttuuriympäristönä merkittävälle ja kaupungin imagon kannalta tärkeälle asemapihalle merkitään tiedoksi.

Ei muutoksia.

5. Väylävirasto

Väylävirastolla ei ole huomautettavaa otsikon kaavaehdotukseen. Kaavaehdotus vastaa hyvin Väyläviraston tavoitteita asemanseudun käytettävyyden, kulkuyhteyksien ja pysäköintialueiden osalta. Väylävirasto katsoo, että kaava-aineistoon luonnosvaiheen jälkeen ELY-lausuntojen perusteella tehdyt muutokset ovat hyvät ja tarkoituksenmukaiset (mm. alueen osoittaminen puistoksi, liikennemelun tarkempi kuvaaminen selostuksessa).

Vastine:

Merkitään tiedoksi.

6. Etelä-Savon pelastuslaitos

Etelä-Savon pelastuslaitoksella ei ole huomautettavaa asemakaavamuutoksen kaavaehdotukseen.

Vastine:

Merkitään tiedoksi.

Asemakaavan seurantalomake

Asemakaavan perustiedot ja yhteenveto

Kunta	Pieksämäki	Täyttämispvm	9.10.2024
Kaavan nimi	Asemakaavan muutos Ratakatu		
Hyväksymispvm	30.9.2024	Ehdotuspvm	1.7.2024
Hyväksyjä	V - kunnanvaltuusto	Vireilletulosta ilm. pvm	28.2.2023
Pysyvä kaavatunnus		Kunnan kaavatunnus	593_Ak_2_35
Kaava-alueen pinta-ala [ha]	0,7193	Uusi asemakaavan pinta-ala [ha]	
Maanalaisten tilojen pinta-ala [ha]		Asemakaavan muutoksen pinta-ala [ha]	0,7193

Ranta-asemakaava	Rantaviivan pituus [km]	
Rakennuspaikat [lkm]	Omarantaiset	Ei-omarantaiset
Lomarakennuspaikat [lkm]	Omarantaiset	Ei-omarantaiset

Aluevaraukset	Pinta-ala [ha]	Pinta-ala [%]	Kerrosala [k-m ²]	Tehokkuus [e]	Pinta-alan muut. [ha +/-]	Kerrosalan muut. [k-m ² +/-]
Yhteensä	0,7193	100,00	0	0,00	0,0000	0
A yhteensä						
P yhteensä						
Y yhteensä						
C yhteensä						
K yhteensä						
T yhteensä						
V yhteensä	0,4623	64,3			0,4623	
R yhteensä						
L yhteensä	0,2570	35,7			-0,4623	
E yhteensä						
S yhteensä						
M yhteensä						
W yhteensä						

Maanalaiset tilat	Pinta-ala [ha]	Pinta-ala [%]	Kerrosala [k-m ²]	Pinta-alan muut. [ha +/-]	Kerrosalan muut. [k-m ² +/-]
Yhteensä	0,0000	0,00	0	0,0000	0

Rakennussuojelut	Suojellut rakennukset		Suojeltujen rakennusten muutos	
	[lkm]	[k-m ²]	[lkm +/-]	[k-m ² +/-]
Yhteensä	0	0	0	0

Alamerkinnt

Aluevaraukset	Pinta-ala [ha]	Pinta-ala [%]	Kerrosala [k-m ²]	Tehokkuus [e]	Pinta-alan muut. [ha +/-]	Kerrosalan muut. [k-m ² +/-]
Yhteensä	0,7193	100,00	0	0,00	0,0000	0
A yhteensä						
P yhteensä						
Y yhteensä						
C yhteensä						
K yhteensä						
T yhteensä						
V yhteensä	0,4623	64,3			0,4623	
VP	0,4623	100,0			0,4623	
R yhteensä						
L yhteensä	0,2570	35,7			-0,4623	
Kev.liik.kadut	0,0606	23,6			0,0606	
LR					-0,7193	
LP	0,1964	76,4			0,1964	
E yhteensä						
S yhteensä						
M yhteensä						
W yhteensä						