

16.8.2023



PIEKSÄMÄKI

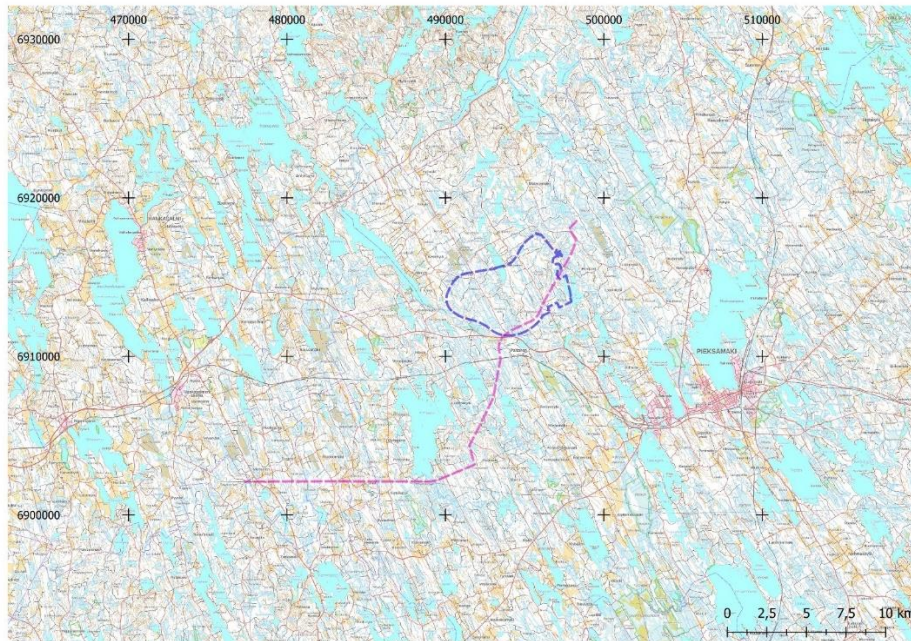
Sarvikankaan tuulivoimahanke arkeologinen inventointi

Tilaja:
Sarvikankaan Tuuli Oy

Heilu Oy
Teemu Tiainen

Sisällysluettelo

1. Kartat.....	4
2. Johdanto.....	10
3. Arkeologinen inventointi.....	11
4. Muinaisjäännöskohteet (uusi kohde*).....	13
Kiinteät muinaisjäännökset	13
4.1 Tervahaudansuo	13
4.2 Luokinkangas*	14
4.3 Luokinpelto	19
Muut kulttuuriperintökohteet.....	20
4.4 Pöhlö*	20
4.5 Mansikka-aho*	25
4.6 Petäjämäki.....	27
5. Tulokset	29
6. Lähteet.....	30
Kuvia.....	31
Maastossa tarkastetut alueet.....	34



Tuulivoimapuiston hankealue on rajattu sinisellä katkoviivalla. Sähkönsiirtoreitti on merkitty vaalean punaisella katkoviivalla.

PIEKSÄMÄKI Sarvikankaan tuulivoimahanke, tuulivoimahankeen arkeologinen inventointi

Tiivistelmä & arkistotiedot

Pieksämäen länsiosaan on suunnitteilla Sarvikankaan tuulivoimahanke ja siihen liittyvä sähkönsiirtoreitti. Hankkeen taustaselvitykseen liittyvästä arkeologisesta inventoinnista vastasi Heilu Oy / FM Teemu Tiainen.

Hankealueilta tunnettiin entuudestaan tervahauta ja pellonraivaukseen liittyviä röykkiöitä. Inventoinnin aikana alueelta löydettiin tervahauta, kaskiröykkiöalue ja pellonraivausröykkiöitä niihin liittyvine asumusten jäännöksineen sekä kaskiröykkiöalue.

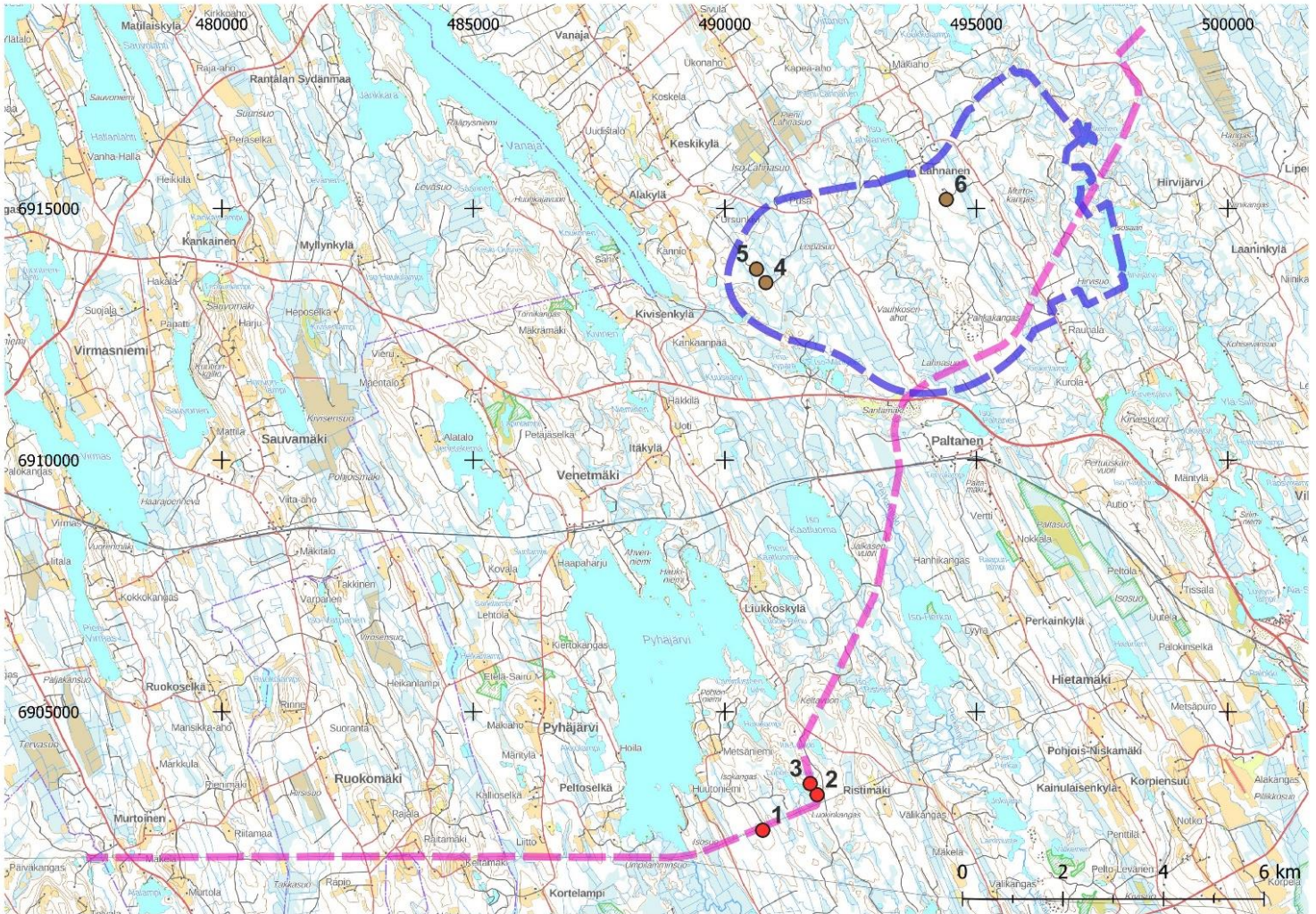
Inventoinnin jälkeen hankealueelta tunnetaan kolme kiinteää muinaisjäännöstä (kaksi tervahautaa ja kaskiröykkiöalue) ja kolme muuta kulttuuriperintökohdetta (1900-luvun autioituneita pientiloja pellonraivausröykkiöineen). Alueen kaikki kohteet ajoittuvat historialliseen aikaan.

Tutkimustyyppi:	Arkeologinen inventointi
Tutkimuslaitos:	Heilu Oy
Tutkimuksen tekijä:	FM Teemu Tiainen
Kenttätyöaika:	12.-16.6.2023
Tutkimusten rahoittaja:	Sarvikankaan Tuuli Oy
Aikaisemmat tutkimukset lähialueella:	Kalle Luoto 2015 inventointi Teemu Tiainen ja Timo Sepänmaa 2016 inventointi Teemu Tiainen 2022 inventointi

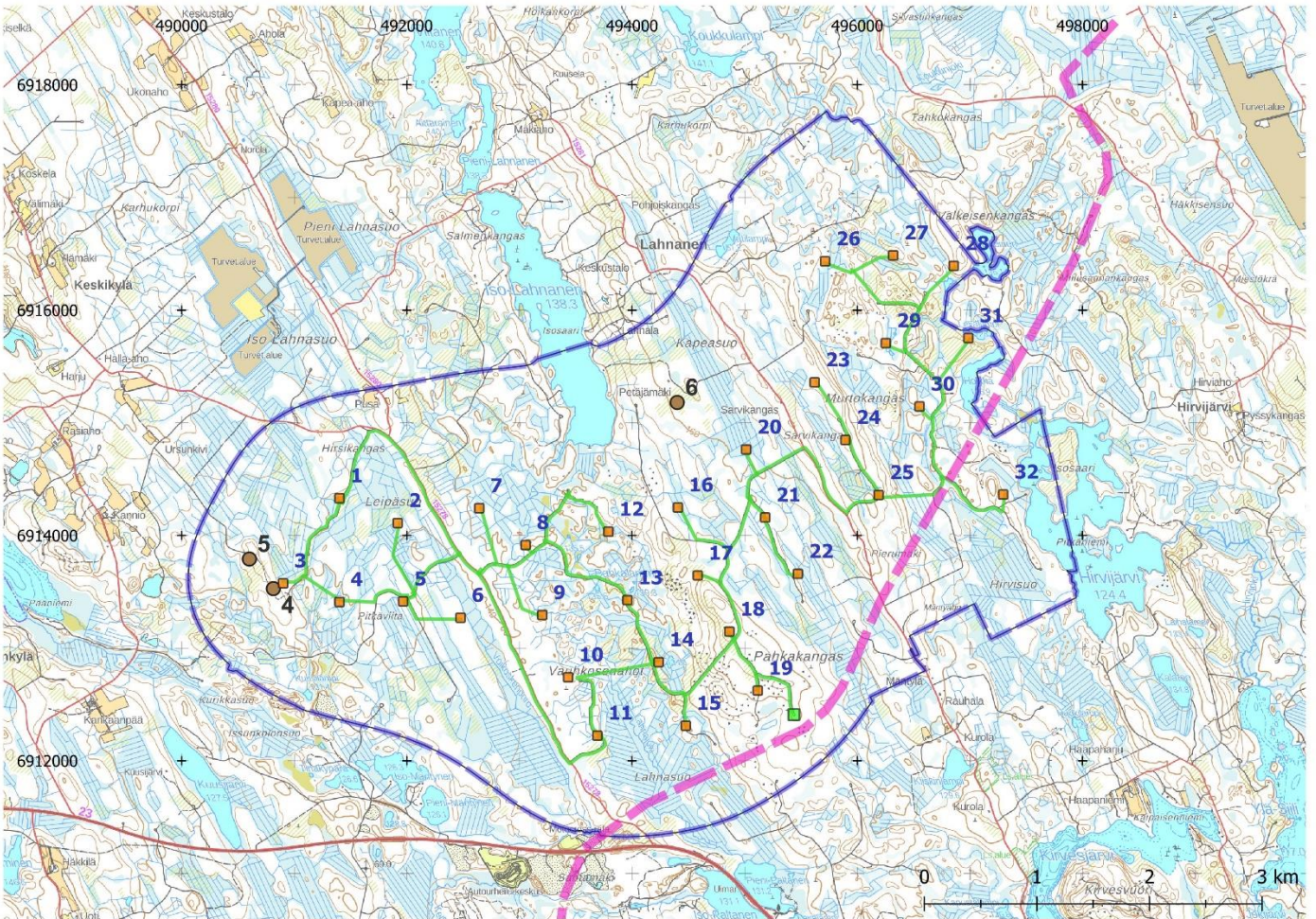
Kannen kuva: suunnitellun voimalapaikan 26 aluetta. Etelään

Taustakarttoina Maanmittauslaitoksen Karttakuvapalvelun (WMTS) 06 ja 07/2023 aineistoa, ellei toisin mainita. Koordinaatisto ETRS-TM35FIN, korkeus N2000. Valokuvat Teemu Tiainen.

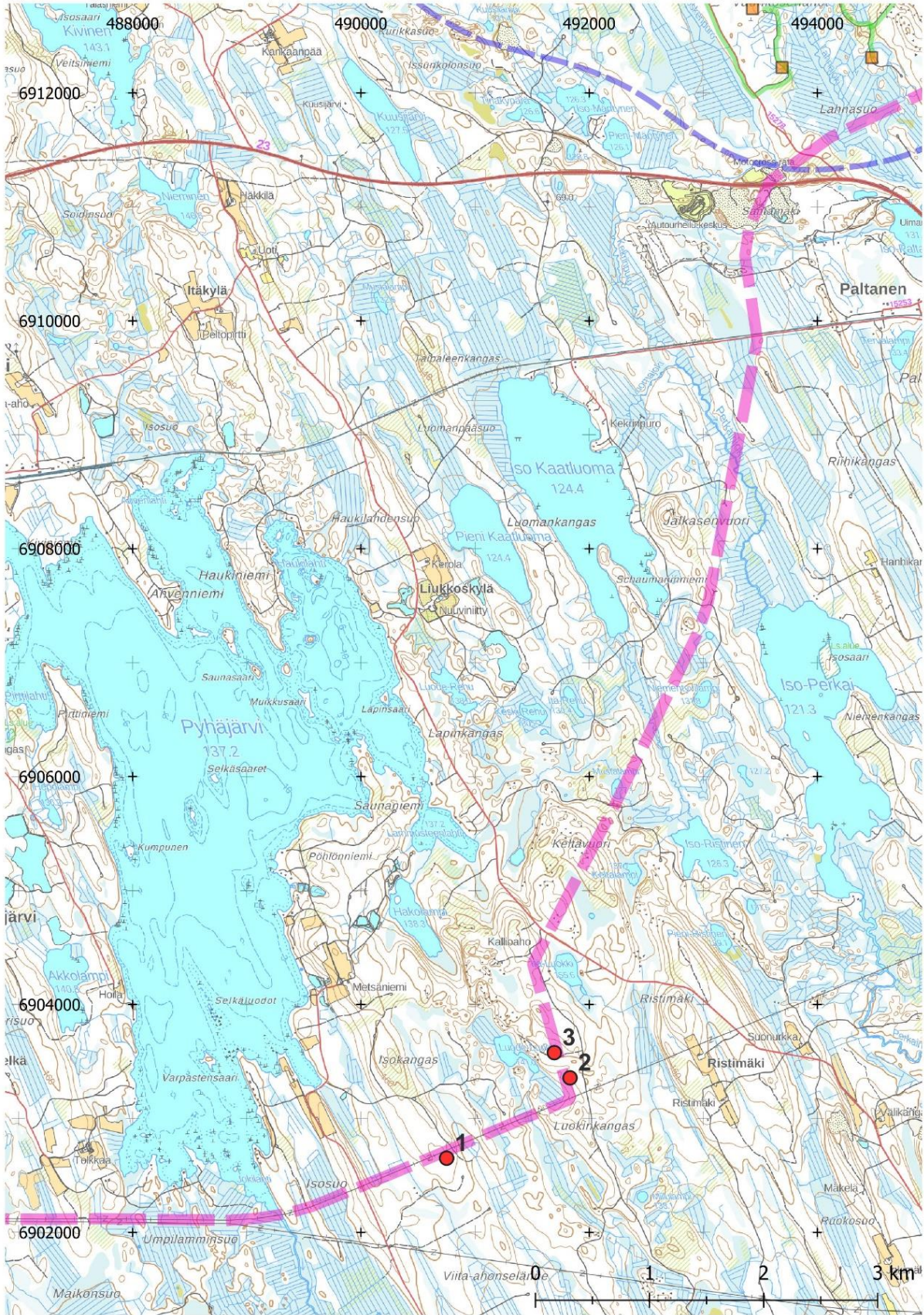
1. Kartat



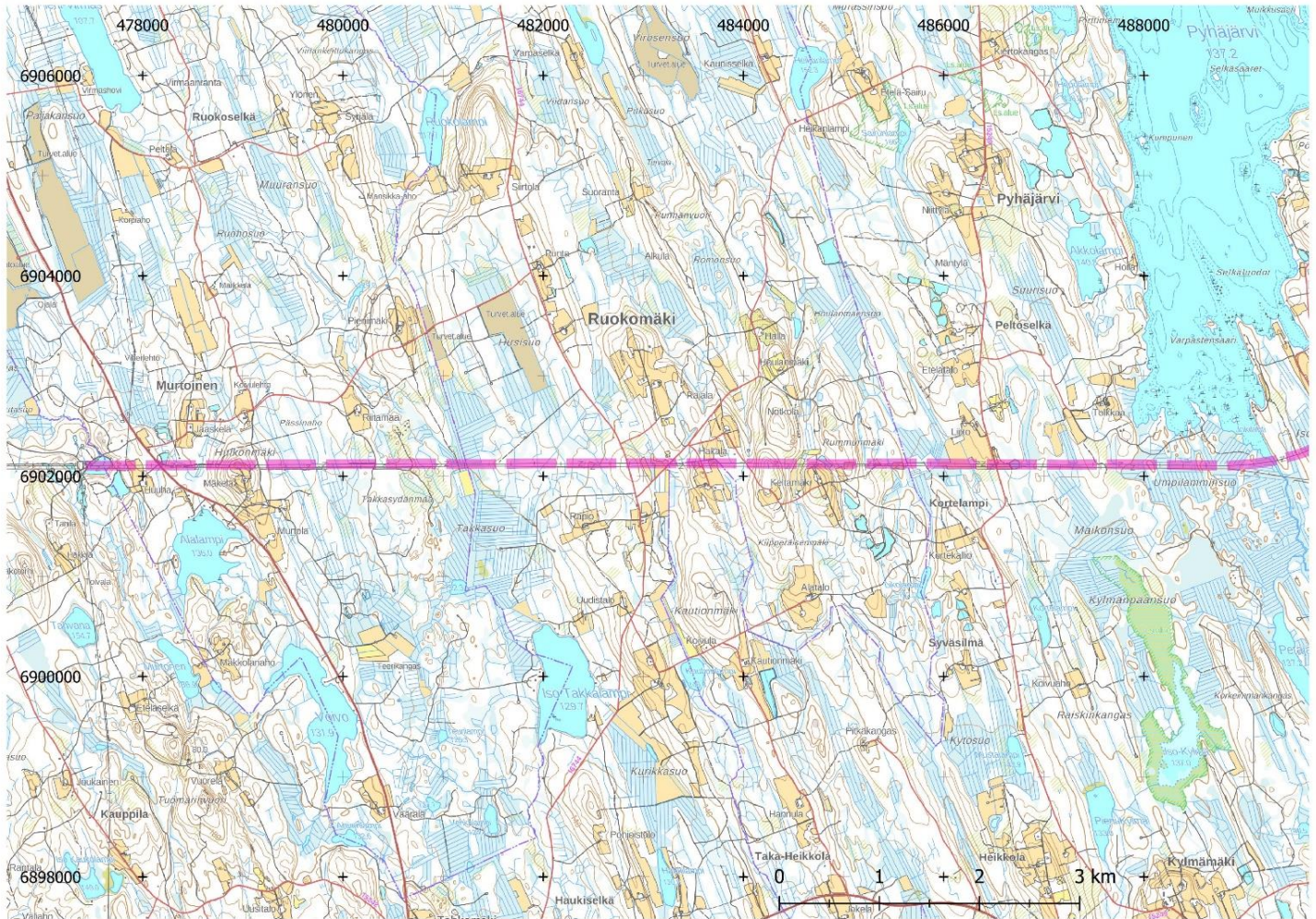
Tuulivoimapuiston hankealue on rajattu sinisellä katkoviivalla. Sähkönsiirtoreitti on merkitty vaalean punaisella katkoviivalla. Tutkimusalueelle sijoittuneet muinaisjäännöskohteet on merkitty punaisin (kiinteä muinaisjäännös) ja ruskein (muu kulttuuriperintökohde) pistein.



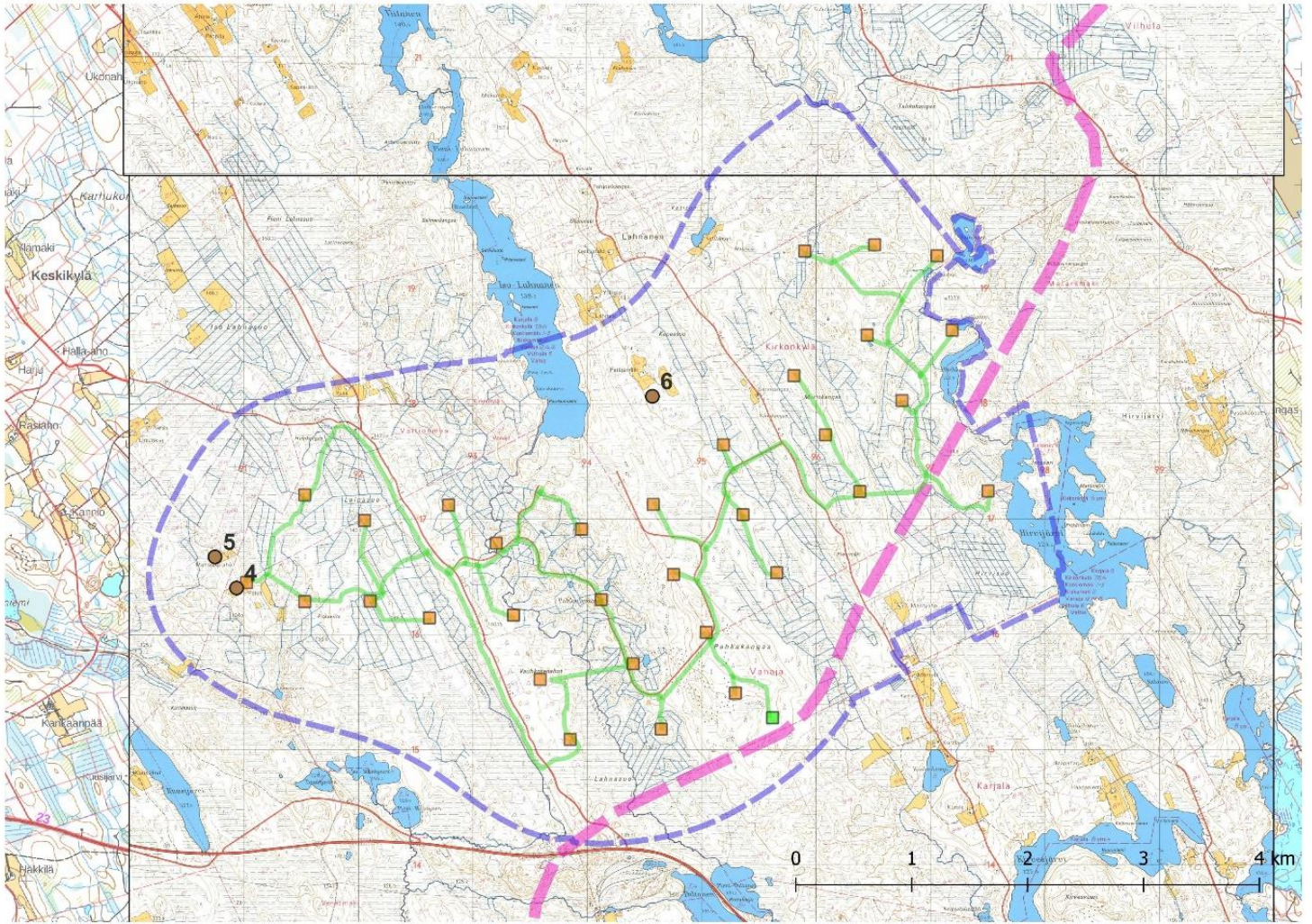
Tuulivoimapuiston hankealue on rajattu sinisellä katkoviivalla. Sähkösiirtoreitti on merkitty vaalean punaisella katkoviivalla. Tutkimusalueelle sijoittuneet muinaisjäännöskohteet on merkitty punaisin (kiinteä muinaisjäännös) ja ruskein (muu kulttuuriperintökohde) pistein. Oranssit neliöt sinisin tunnustenumeroin ovat suunniteltuja tuulivoimaloiden paikkoja. Vihreä neliö on suunniteltu sähköaseman paikka.



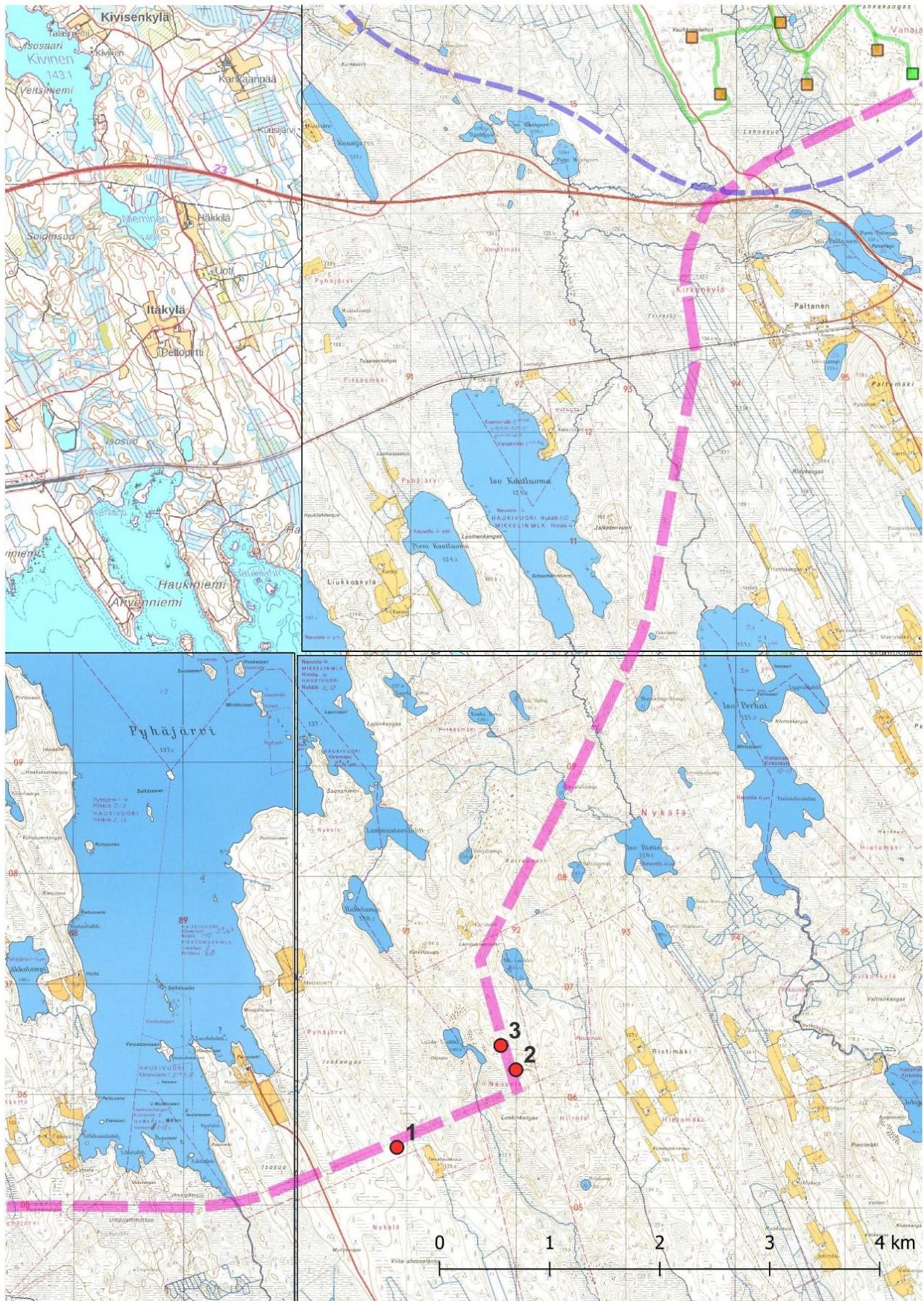
Selitteet edellisen kartan yhteydessä.



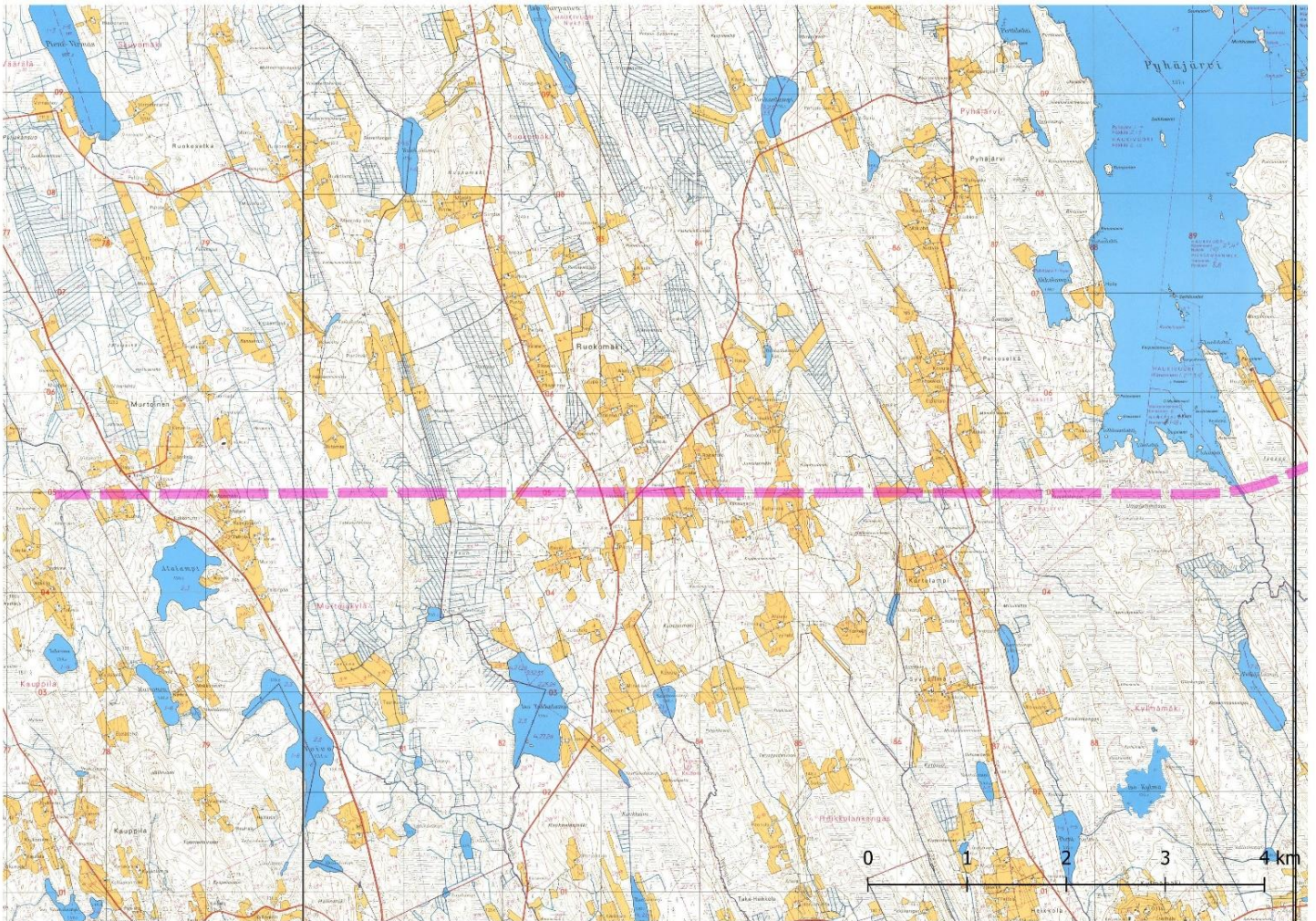
Sähkösiirtoreitti on merkitty vaalean punaisella katkoviivalla.



Tuulivoimapuiston hankealue on rajattu sinisellä katkoviivalla. Sähkönsiirtoreitti on merkitty vaalean punaisella katkoviivalla. Tutkimusalueelle sijoittuneet muinaisjäännöskohteet on merkitty punaisin (kiinteä muinaisjäännös) ja ruskein (muu kulttuuriperintökohde) pistein. Oranssit neliöt ovat suunniteltuja tuulivoimaloiden paikkoja. Vihreä neliö on suunniteltu sähköaseman paikka. Pohjakarttana vuosien 1972 ja 1973 peruskartat.



Selitteet edellisen kartan yhteydessä.



Sähkösiirtoreitti on merkitty vaalean punaisella katkoviivalla. Pohjakarttana vuosien 1972 peruskartat.

2. Johdanto

Pieksämäellä on käynnissä Sarvikankaan tuulivoimahanke. Hankealue sijoittuu noin 15 km länsiluoteeseen kaupungin keskustaajamasta, Iso-Lahnasen, Hirvijärven ja Järvisuomentien (vt 23) väliin jäävälle alueelle. Hankealueen koko on hieman yli 2800 hehtaaria. Hankkeen taustaselvityksiin liittyvästä arkeologisesta inventoinnista vastasi Heilu Oy / FM Teemu Tiainen ja sen maastotyöt tehtiin 12.-16.6.2023.

3. Arkeologinen inventointi

Arkeologinen inventointi toteutettiin suunnitteilla olevan tuulivoimapuiston hankealueella. Hankealueella on suunniteltu 32 tuulivoimalan paikkaa, yksi sähköaseman paikka sekä parannettavaa/rakennettavaa tiestöä. Hankealueen lisäksi arkeologinen inventointi koski myös noin 32 km pituisia sähkönsiirtoreittiä.

Tuulivoimapuiston maastoon hallitsevana piirteinä ovat kaakko-luodesuuntaiset harjanteet/harjut, joiden väliset alueet ovat ojitettua kosteapohjaista eri-ikäistä talousmetsää. Pienemmässä mittakaavassa alueen maasto on pääsääntöisesti pienipiirteisesti kumpuilevaa lohkarista ja kivistä metsämaastoa. Alueen pienet lammet ja järvet sekä purot ja ojat laskevat kaakkoon; alueelle ei sijoitu selkeää kokoavaa vesireittiä. Suurimmat järven alueella ovat sen keskisen pohjoisosan Iso-Lahnanen ja itäosan Hirvijärvi.

Hankkeeseen liittyvä sähkönsiirtoreitti on noin 32 km pituinen. Reitin koillisosa sijoittuu noin 4 km pituiselta osuudelta tuulivoimapuiston hankealueen koillispuolelle, noin 5 km osuudelta hankealueelle ja noin 23 km pituiselta osuudelta alueen etelä- ja lounaispuolelle. Sähkönsiirtoreitti sijoittuu lounaisosastaan (noin 14,6 km pituiselta osuudelta) nykyisen sähkölinjan rinnalle, keski- ja pohjoisosastaan sähkönsiirtoreitti on tarkoitus tehdä uuteen johtokäytävään. Uuden johtokäytävän reitti oli inventoinnin aikaan aukkohakattu noin 40 m leveäksi käytäväksi, mikä helpotti inventoinnin maastotöitä oleellisesti.

Tuulivoimapuiston hankealueelta tunnetaan entuudestaan yksi muu kulttuuriperintökohde (*Petäjämäki, muinaisjäännöstunnus 1000030472*). Kyseinen kohde on historiallisen ajan pellonraivauksiin liittyvä kiviaita- ja raivausröykkiökohde, joka on tarkastettu vuoden 2015 inventoinnissa (Luoto). Sähkönsiirtolinjalta tiedetään entuudestaan yksi historiallisen ajan kiinteä muinaisjäännös (*Tervahaudansuo 1000032243*). Kyseinen tervahautakohde on tarkastettu vuoden 2016 inventoinnissa (Tiainen ja Sepänmaa).

Tuulivoimapuiston hankealuetta ja siihen liittyvän sähkönsiirtoreitin aluetta on viimeisen kahdeksan vuoden aikana sivuttu muutamissa arkeologisissa inventoinneissa. Kalle Luoto inventoi Pieksämäen alueella vuonna 2015, jolloin maastossa tarkastettiin osin sekä nyt käsillä olevan tuulivoimapuiston hankealuetta että sähkönsiirtoreittiä. Teemu Tiainen ja Timo Sepänmaa inventoivat vuonna 2016 110 kV:n voimajohtolinjaa välillä Jyväskylä – Joroinen. Tuolloin inventoidun johtoreitin linjaus on sama nyt inventoidun sähkönsiirtolinjan kanssa noin 15 km:n pituiselta osuudelta. Teemu Tiainen inventoi Pieksämäen luoteisosien järvien ja lampien

rantoja vuonna 2022, jolloin maastossa tarkastettiin tuulivoimapuiston hankealueelle sijoittuvien Iso-Lahnasen, Hirvijärven, Hoikan ja Valkeisen rantoja.

Inventoinnin valmistelutöiden aikana tuulivoimapuiston hankealue ja sähkönsiirtoreitti tarkastettiin Museoviraston ylläpitämästä Kulttuuriympäristön palveluikkunasta (kyppi.fi), ESKU:sta (Etelä-Savon kulttuuriperintökanta) sekä MML:n maastokartalta, rinnevarjosteesta ja ortokuvasta. Lisäksi tarkastettiin aluetta kuvaavat GTK:n varjostettu korkeusmalli ja maaperäkartat. Vanhoista kartoista tarkastettiin vuosien 1972 ja 1973 peruskartat, erillisiä toimituskarttoja 1800-luvun lopulta, vuoden 1852/1853 pitäjänkartat sekä isojakokarttoja 1700-luvun lopulta. Tarkastettujen vanhojen karttojen perusteella tutkimusalueilla ei ole ollut kiinteää asutusta ennen 1900-lukua.

Maastossa inventoinnin aikana tarkastettiin suunnitellut tuulivoimaloiden paikat ja sähköaseman paikka lukuun ottamatta tasaiselle suolle sijoittuvia, arkeologisesti täysin mielenkiinnostomia voimalanpaikkoja (voimalat 4, 16 ja 20). Tuulivoimapuiston hankealueelle rakennettavat uusien teiden ja sisäisen sähkönsiirron reitit tarkastettiin kattavasti, joskaan piirteettömille soille sijoittuvia uusia teitä/reittejä ei tarkastettu metri metriltä. Tuulivoimapuiston hankealueen ulkopuolelle sijoittuvaa uutta sähkönsiirtoreittiä tarkastettiin otoksittain; maastossa tarkastettiin kuivemman maan alueita, joissa periaatteessa voisi sijaita muinaisjäännöksiä. Maastossa ei tarkastettu juurikaan niitä alueita, jotka oli tarkastettu inventointien yhteydessä vuosina 2015, 2016 ja 2022.



Tuulivoimalan 3 aluetta. Kaakkoon.

4. Muinaisjäännöskohteet (uusi kohde*)

Kiinteät muinaisjäännökset

4.1 Tervahaudansuo

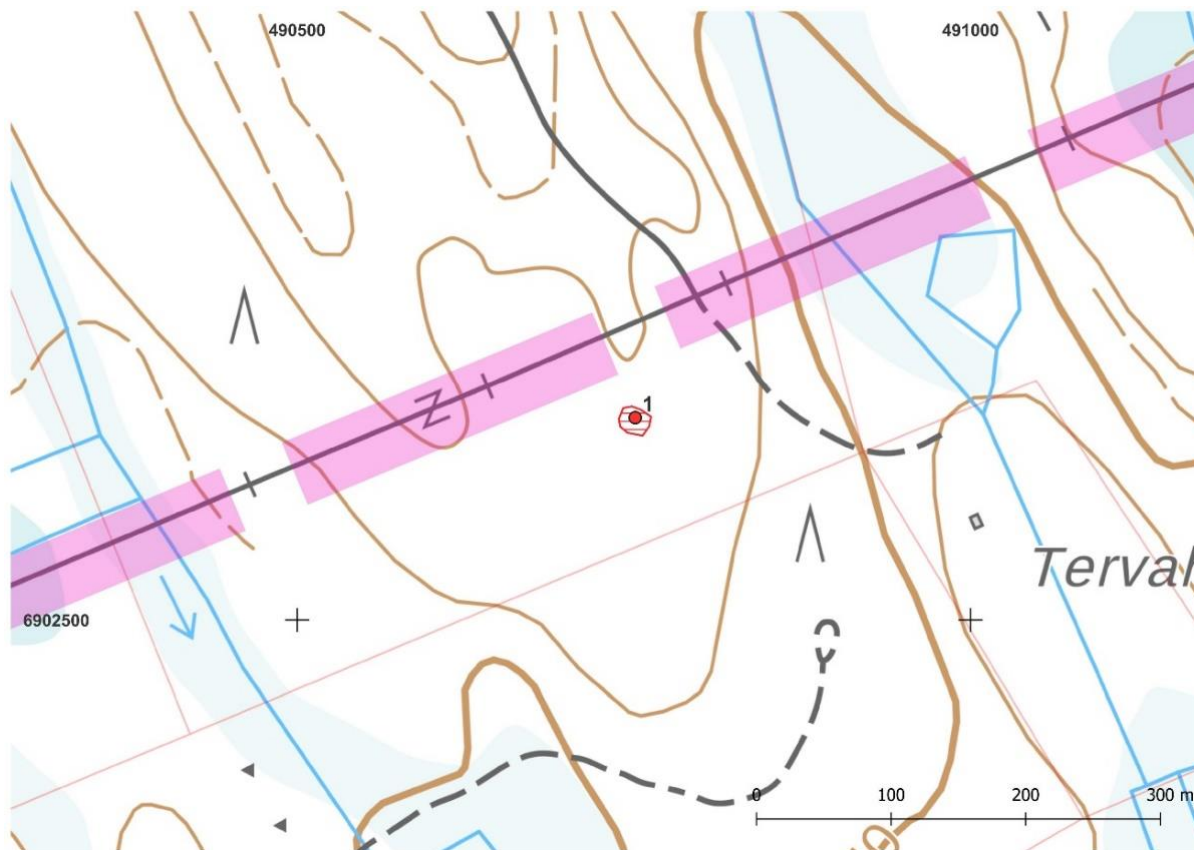
Nimi:	Tervahaudansuo
Muinaisjäännöstunnus:	1000032243
Muinaisjäännösstatus:	kiinteä muinaisjäännös
Muinaisjäännöstyyppi:	työ- ja valmistuspaikat, tervahaudat
Ajoitus:	historiallinen
Koordinaatit:	N 6902650 E 490751 z 147 ± 2,5
Koordinaattiselite:	muinaisjäännösrekisterin koordinaatti
Aiemmat tutkimukset:	Teemu Tiainen ja Timo Sepänmaa 2016 inventointi

Muinaisjäännösrekisteri:

Paikalla sijaitsee halkaisijaltaan noin 10 metrinen tervahauta, josta vallin osuus on noin 2,3 m. Tervahaudan vallissa oleva aukko aukeaa etelälounaaseen. Tervahauta sijaitsee tiheässä nuorehkossa kuusikossa, kivisessä maaperässä.

Inventointi 2023:

Kohdetta ei tarkastettu inventoinnin yhteydessä.



Muinaisjäännösalue on rajattu punaisella rasterilla. Suunnitellun sähkönsiirtoreitin (haalean punainen viiva) leveys kartalla on 50 m.

4.2 Luokinkangas*

Nimi:	Luokinkangas
Muinaisjäännöstunnus:	uusi kohde
Muinaisjäännösstatus:	kiinteä muinajäännös
Muinaisjäännöstyyppi:	työ- ja valmistuspaikat, kaskiröykkiöt
Ajoitus:	historiallinen
Koordinaatit:	N 6903351 E 491827 z 152 ± 2,5
Koordinaattiselite:	alueen keskikohta
Aiemmat tutkimukset:	-

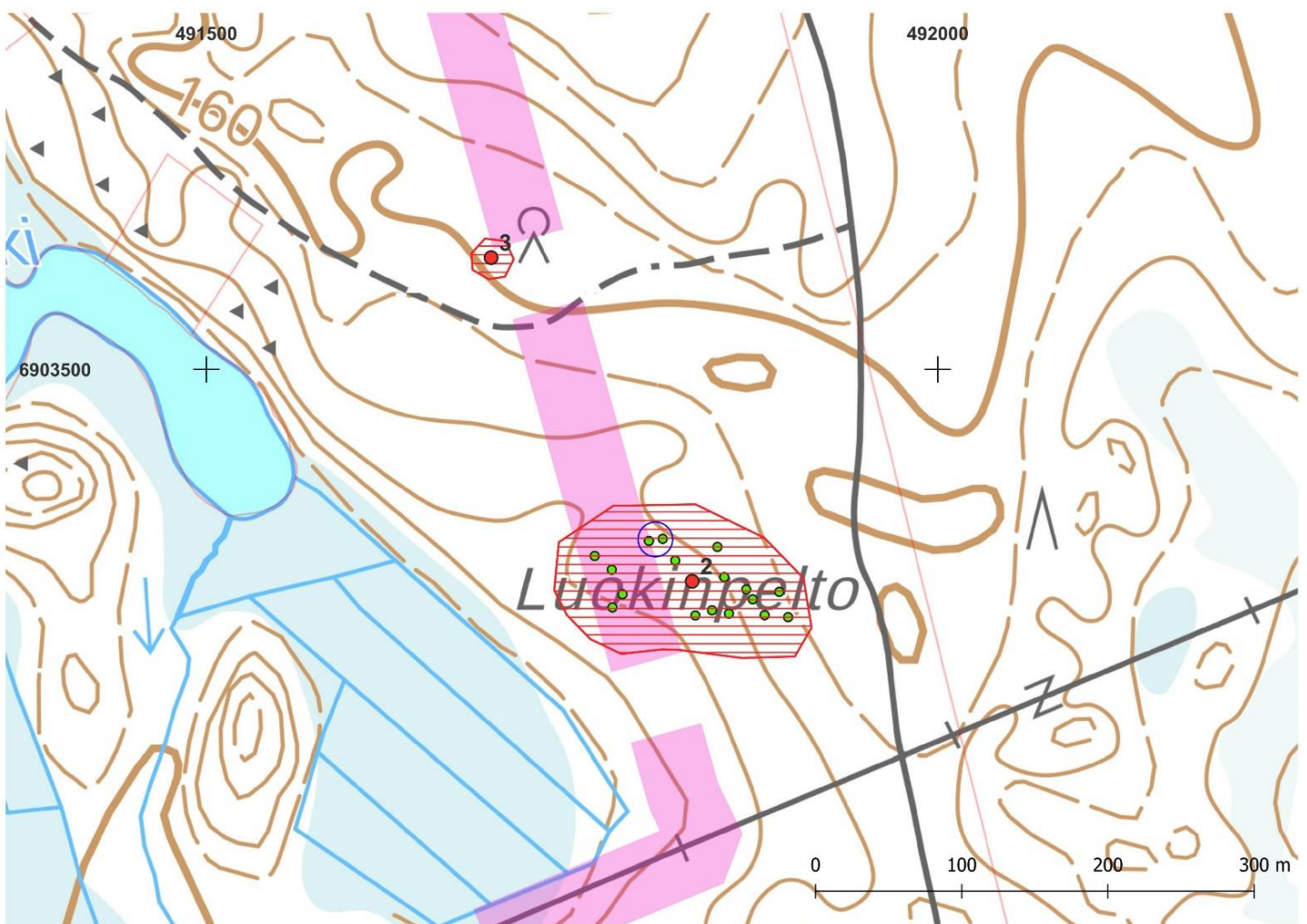
Inventointi 2023:

Aukkohakatun voimajohtolinjan alueelta ja sen itäpuolelta havaittiin toistakymmentä kiviröykkiötä. Osa kivistä oli koottu maakiven päälle/juurelle. Röykkiöiden koko vaihteli noin 1 * 1 m kokoisista noin 2 * 4 m kokosiin röykkiöihin. Röykkiöalueen pohjoislaidalla on osin hajonnut ja

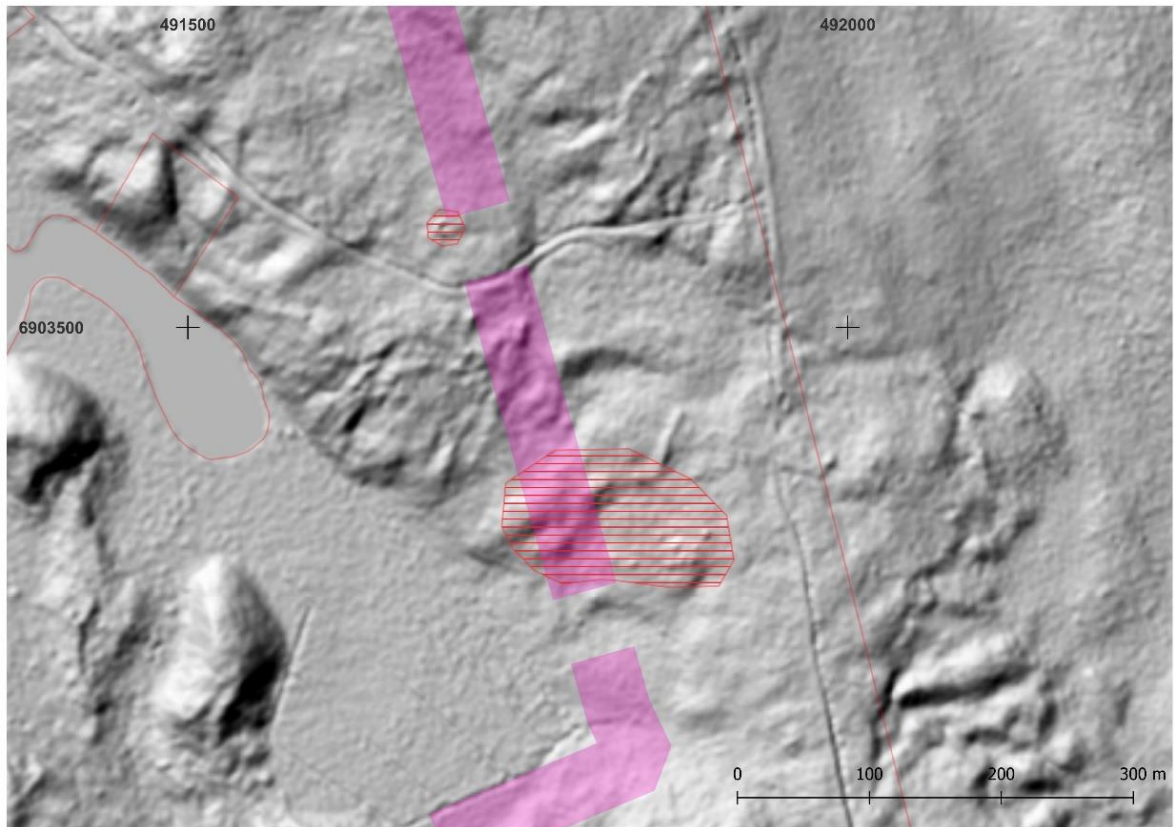
osin puiden alle jäänyt rakennuksen perustus, kooltaan noin 5 * 8 m. Perustuksen itälaidalla on laonnut uuni.

Vuoden 1971 peruskartalla paikka on metsää, mutta alueen pohjoispuolitse kulkee itä-länsisuuntainen polku, samoin vuoden 1853 pitäjänkartalla. Vuoden 1890 toimituskartalla alueelle on merkattu kaskimaita sekä polku samalla kohtaa kuin vuosien 1853 ja 1971 kartoilla.

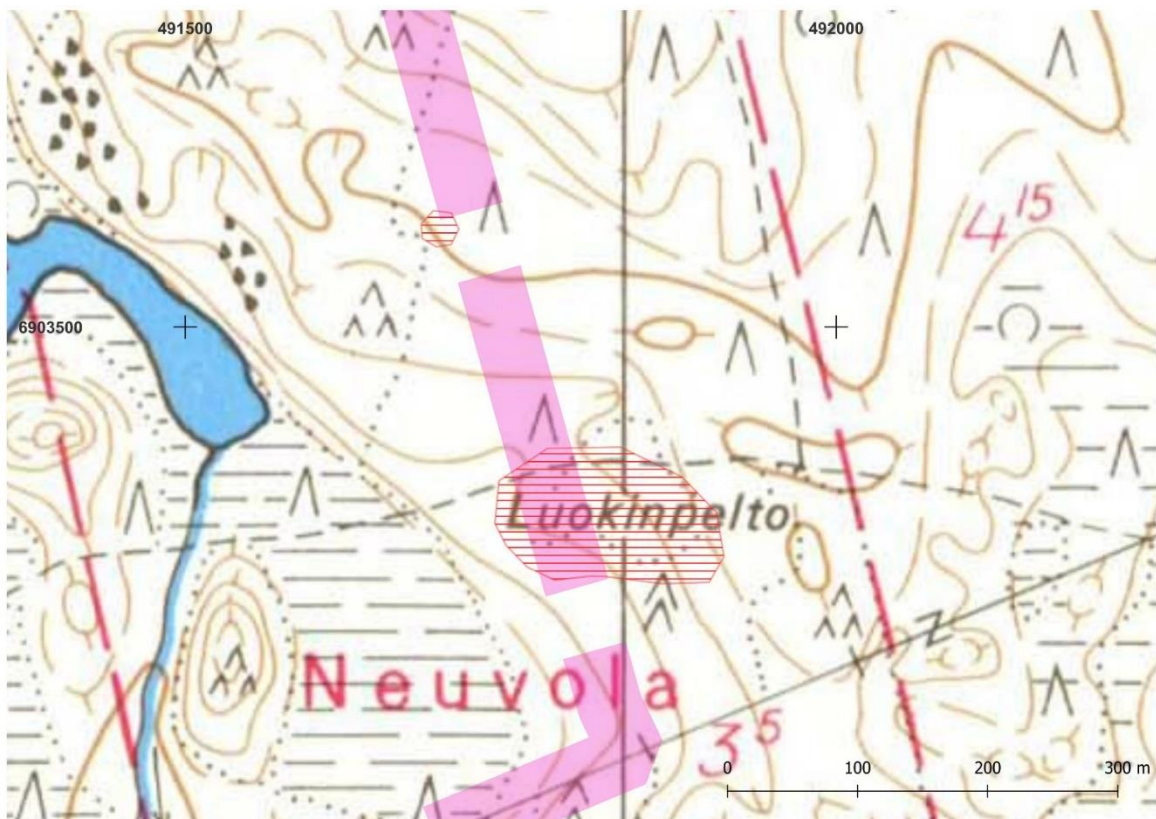
Kiviröykkiöt ovat mitä ilmeisimmin kaskiröykkiöitä. Paikalla ollutta taloa/rakennusta ei ole merkattu tarkastettuihin vanhoihin karttoihin, mutta se ajoittunee kutakuinkin toimituskartan aikaan, 1800-luvun loppupuolelle.



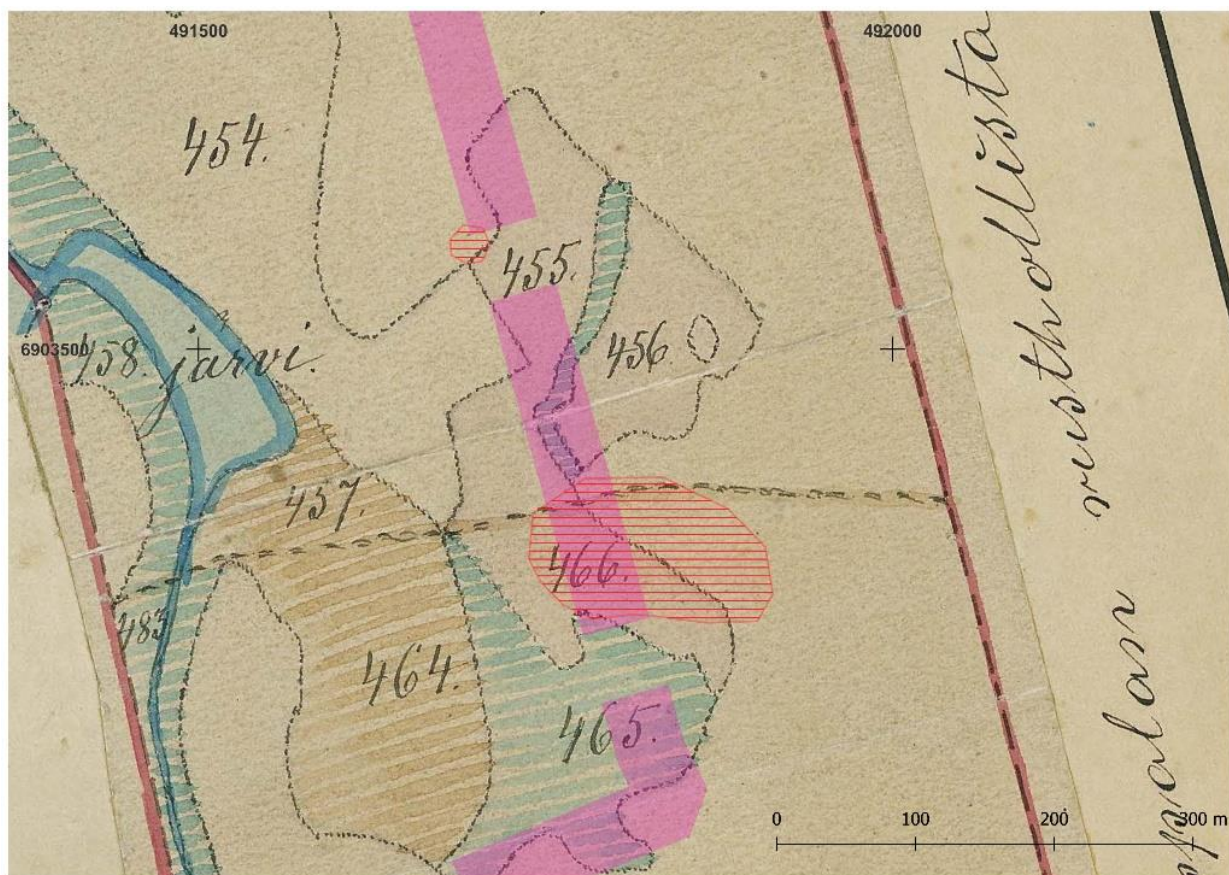
Muinaisjäännösalueet on rajattu punaisella rasterilla. Paikalta havaitut röykkiöt on merkitty vihrein pistein. Rakennuksen perustus ja laonnut uuni on ympyröity sinisellä ympyrällä. Suunnitellun sähkönsiirtoreitin (haalean punainen viiva) leveys kartalla on 50 m. Alempi muinaisjäännös on (2) Luokinkangas ja ylempi (3) Luokinpelto.



Muinisjännösalueet laserkeilausaineistokartalla (rinnevarjoste korkeusmalli).



Muinisjännösalueet vuoden 1972 peruskartalla.



Muinaisjäännösalueet vuoden 1890 erillisellä toimituskartalla. Kartan alueet 455, 456 ja 466 ovat kaskimaita.



Aukkohakatun suunnitellun sähkönsiirtolinjan länsilaitaan sijoittuva kaskiraunio. Pohjoisluoteeseen.



Rakennuksen perustus. Kaakkoon.



Kaskiröykkiö muinaisjäännösalueen itäosassa. Lounaaseen.

4.3 Luokinpelto

Nimi:	Luokinpelto
Muinaisjäännöstunnus:	1000030476
Muinaisjäännösstatus:	kiinteä muinaisjäännös (aiemmin <i>muu kohde</i>)
Muinaisjäännöstyyppi:	työ- ja valmistuspaikat, tervahaudat (aiemmin <i>maarakenne, kuoppa</i>)
Ajoitus:	historiallinen
Koordinaatit:	N 6903575 E 491693 z 161 ± 2,5
Koordinaattiselite:	tervahaudan keskikohta
Aiemmat tutkimukset:	Kalle Luoto 2015 inventointi

Kartat edellisen kohteen yhteydessä.

Muinaisjäännösrekisteri:

Kaksi kellarikuoppaa sijaitsee etelään laskevassa rinteessä sekametsässä Luokinpelto-nimisen metsäalueen pohjoispuolella. Luokinpelto on ilmeisesti aiemmin ollut viljelyksessä oleva pelto. Kellarikuopista pohjoisempi on suurempi. Noin 2 x 2 metrin suuruista kuoppaa ympäröi jopa 3 metriä leveä 0,5–1 metriä korkea maavalli. Kokonaisuudessaan rakenteella on leveyttä noin 8 metriä. Pienempi kuoppa on kooltaan noin 1 x 1 metriä ja sen vallien leveys on noin 1 metri. Kyseessä ovat todennäköisesti historiallisen ajan rakenteet, jotka liittyvät metsänhoitoon tai viljelyyn. Rakenteet eivät vaikuttaneet erityisen vanhoilta. Mahdollisesti kyse on riihen tai metsäkämpän jäännöksistä.

Inventointi 2023:

Maastossa nähdyn perusteella aiemmin historiallisen ajan rakenteeksi katsottu kuoppajäännös on tervahauta. Paikalla on noin 10 m kokoinen pyöreä tervahauta, jota kiertää epämääräinen katkoviivamainen osa. Tervahaudassa on noin 2,5 – 3,5 m leveät vallit ja sen keskiosa on arviolta kahden metrin syvyinen. Tervahauta sijoittuu loivasti kohti etelää-lounasta laskevaan rinteeseen siten, että sen pohjoisreuna on noin 40 cm korkea ja eteläreuna hieman yli metrin. Rikkoontuneelta maanpinnalta näkyi muutamissa kohdin hiiltä ja nokea. Aiemmin paikalta havaittua pienempää kuoppaa ei maastosta nyt löydetty.

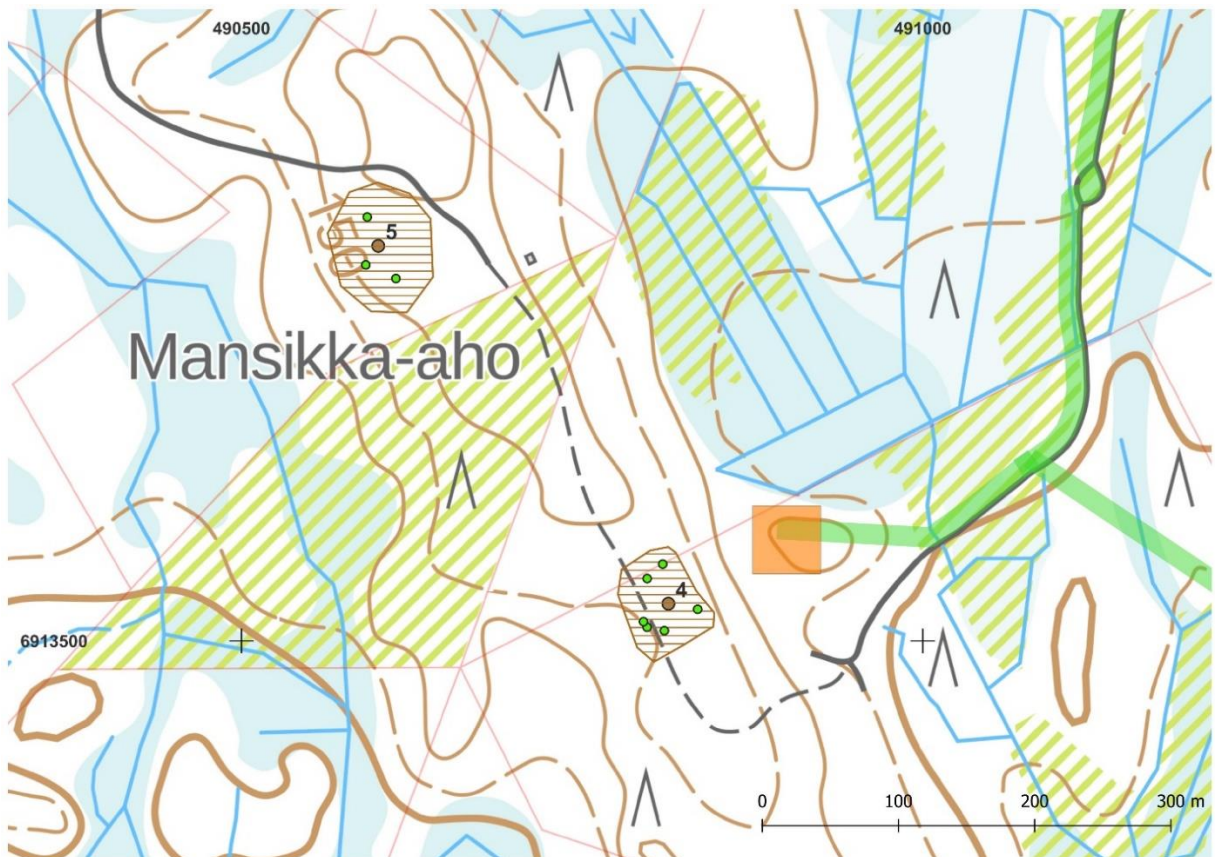


Tervahauta kuvattuna kohti itälounasta.

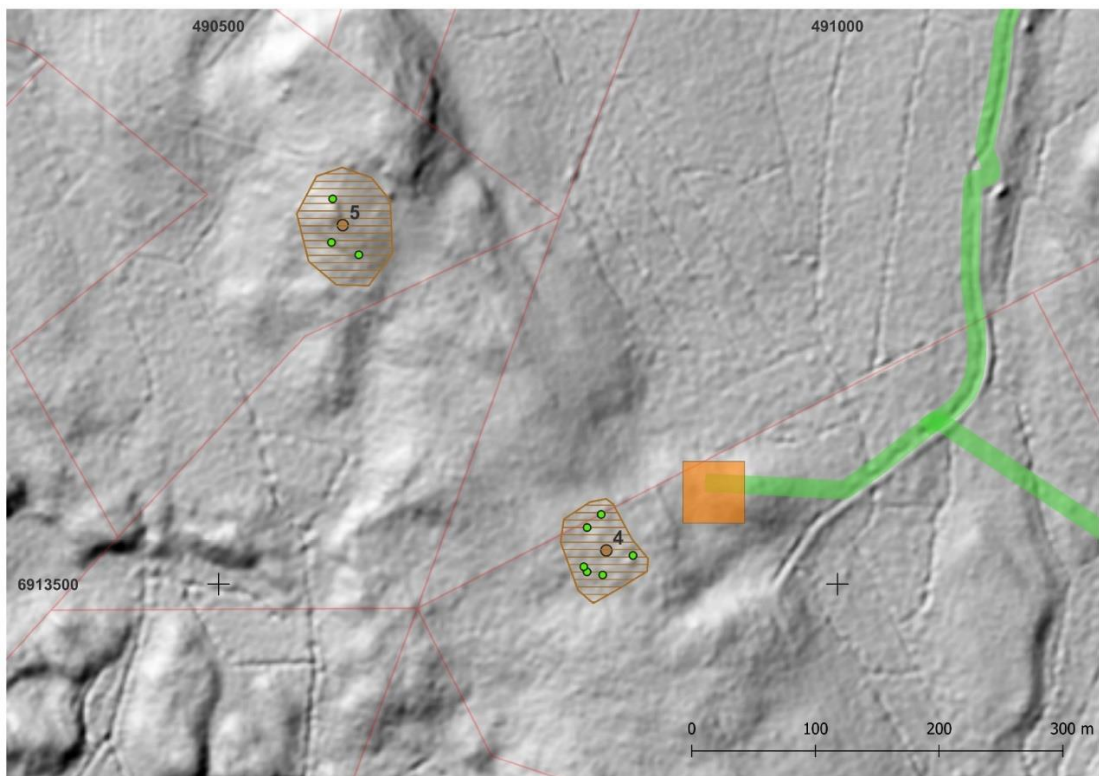
Muut kulttuuriperintökohteet

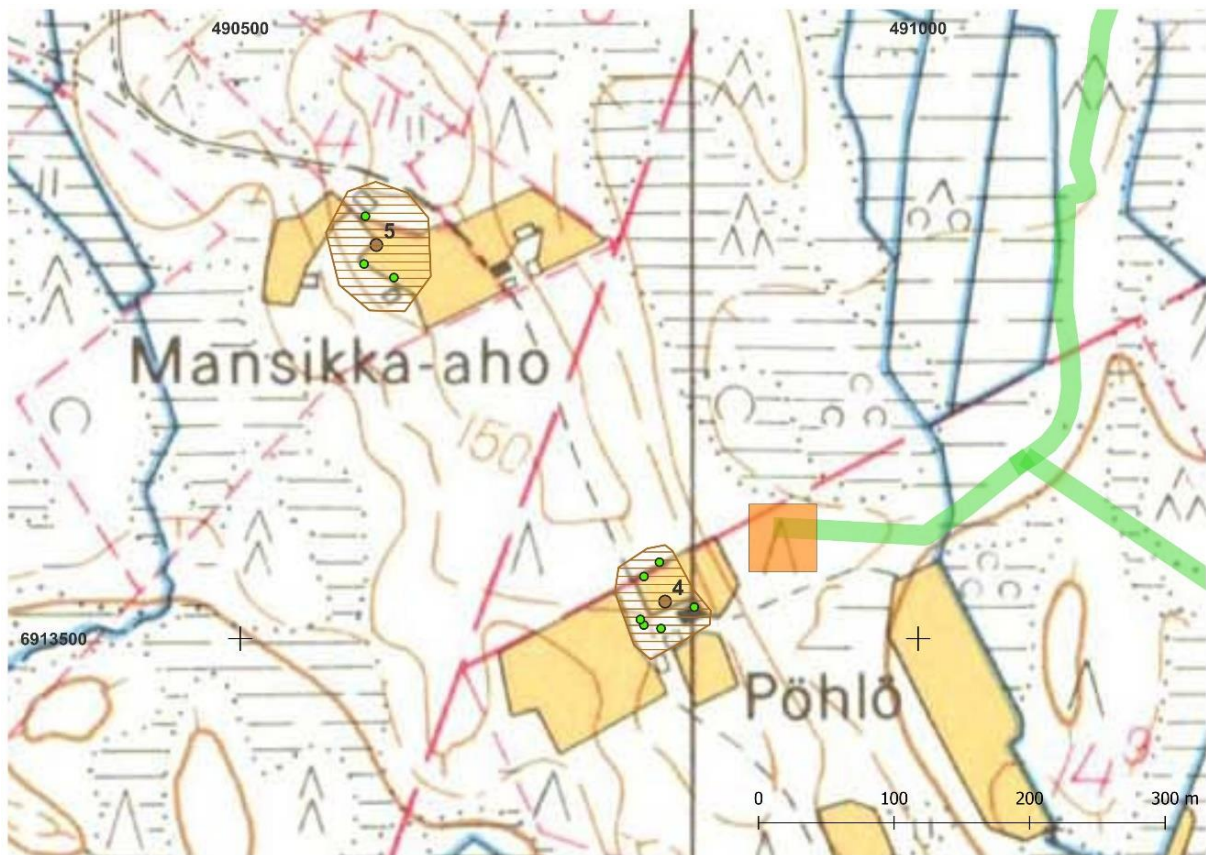
4.4 Pöhlö*

Nimi:	Pöhlö
Muinaisjäännöstunnus:	uusi kohde
Muinaisjäännösstatus:	muu kulttuuriperintökohde
Muinaisjäännöstyyppi:	työ- ja valmistuspaikat, peltoröykkiöt, asuinpaikat, talonpohjat
Ajoitus:	historiallinen
Koordinaatit:	N 6913527 E 490816 z 147 ± 2,5
Koordinaattiselite:	alueen keskikohta
Aiemmat tutkimukset:	-

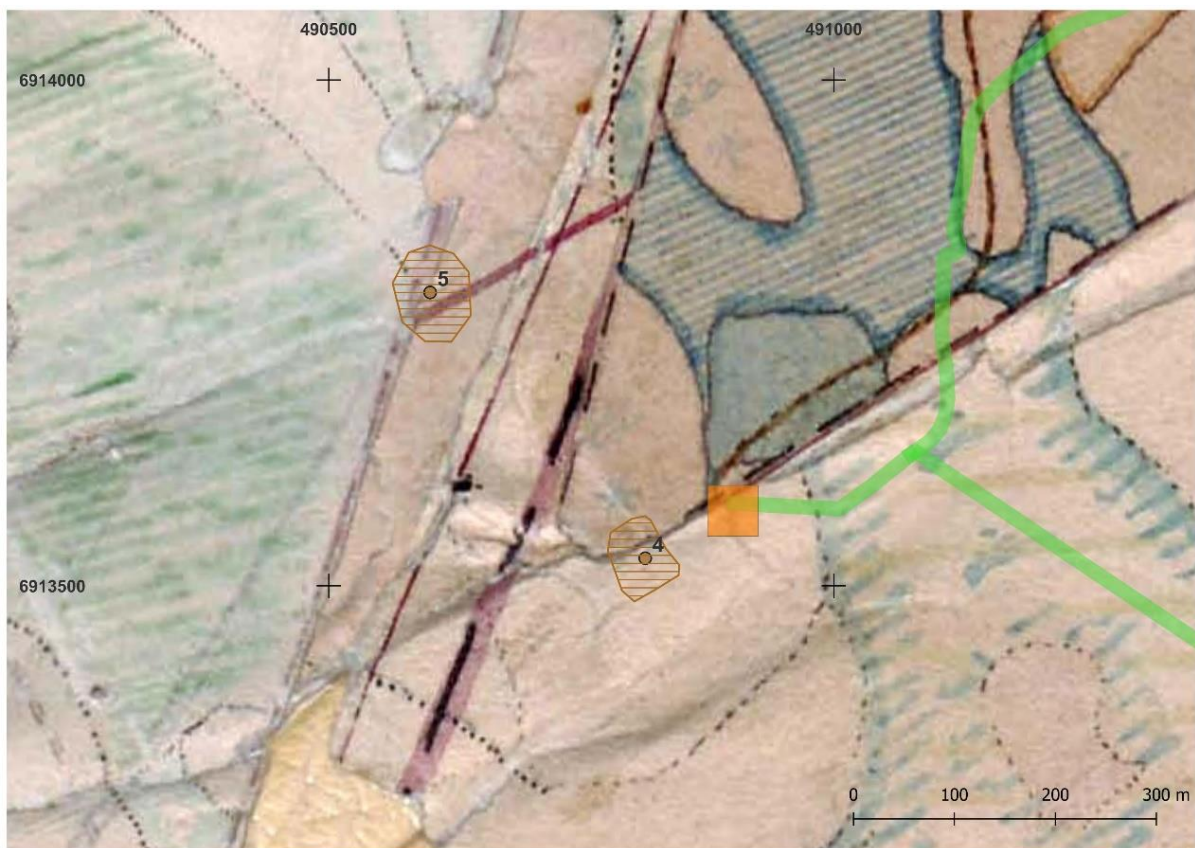


Muut kulttuuriperintökohteet on rajattu ruskealla rasterilla. Vihreät pisteet ovat alueelta havaittuja kivistä rakenteita ja muita rakenteita. Oranssi neliö on suunniteltu tuulivoimala ja vihreät viivat ovat suunnitellun hankealueen sisäisen sähkönsiirron reittejä.





Vuoden 1972 peruskartta. Selitteet aiemmassa kartassa.



Vuoden 1853 pitäjänkartta. Selitteet aiemmassa kartassa.

Inventointi 2023:

Tuulivoimahankealueen länsiosassa sijaitsee kahden pientilan jäännökset. Pientilat peltoalueineen on merkitty vuoden 1972 peruskartalle. Vuoden 1853 pitäjänkartalla pientilojen kohdalla ei ole merkitty asutusta.

Eteläisempi kahdesta pientilasta on v. 1972 peruskartalla nimetty Pöhlöksi, jolloin paikalla on ollut päärakennus, kaksi ulkorakennusta ja muutamia pieniä peltolohkoja. Vuoden 1989 peruskartalla paikalla yksi kylmä rakennus ja metsää.

Inventoinnin aikana paikalta havaittiin rakennuksen perustus ja laonnut uuni, todennäköinen kaivon jäännös, kiviaitaa ja raivausröykkiöitä. Havaitut rakenteet sijoittuvat v. 1972 peruskartan rakennusten kohdille ja pellon reunoille.



Rakennuksen perustus Hölmön talon paikalla. Pohjoiseen.



Kiviaitaa alueen pohjoisosassa. Itään.



Mahdollinen kaivon jäännös alueen eteläosassa. Koilliseen.

4.5 Mansikka-aho*

Nimi:	Mansikka-aho
Muinaisjäännöstunnus:	uusi kohde
Muinaisjäännösstatus:	muu kulttuuriperintökohde
Muinaisjäännöstyyppi:	työ- ja valmistuspaikat, peltoröykkiöt
Ajoitus:	historiallinen
Koordinaatit:	N 6913797 E 490624 z 151 ± 2,5
Koordinaattiselite:	alueen keskikohta
Aiemmat tutkimukset:	-

Kartat edellisen kohteen yhteydessä

Inventointi 2023:

Tuulivoimahankealueen länsiosassa sijaitsee kahden pientilan jäännökset. Pientilat peltoalueineen on merkitty vuoden 1972 peruskartalle. Vuoden 1853 pitäjänkartalla pientilojen kohdalla ei ole merkitty asutusta.

Pohjoisempi kahdesta pientilasta on v. 1972 peruskartalla nimetty Mansikka-ahoksi, jolloin paikalla on ollut päärakennus, kolme ulkorakennusta ja kolme latoa tms. kauempana pihapiirissä peltojen laidalla. Vuoden 1988 peruskartalla paikalla on edelleen asuttu talo piharakennuksineen.

Vanhan päärakennuksen kohdalla/piha-alueella on nykyisin liiteri/varastorakennus, jonka piha-alue vaikuttaa lanatun tasaiseksi. Piha-alueen länsipuolelta, vuoden 1972 peruskartan peltojen laidoilta, havaittiin muutamia kiviröykkiöitä, jotka liittyvät mitä ilmeisimmin pellon raivaukseen.



Mansikka-ahon kiviröykkiö. Lounaaseen.



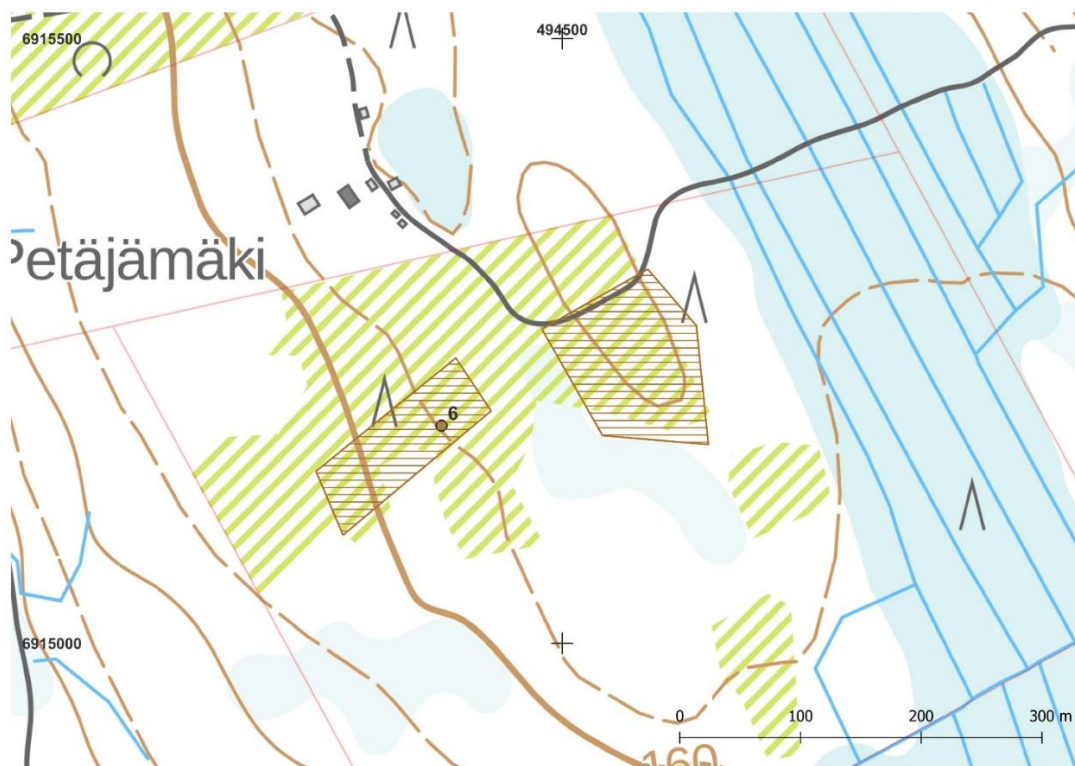
Mansikka-ahon vanhaa peltoa. Luoteeseen.



Mansikka-ahon röykkiö. Länteen.

4.6 Petäjämäki

Nimi:	Petäjämäki
Muinaisjäännöstunnus:	1000030472
Muinaisjäännösstatus:	muu kulttuuriperintökohde
Muinaisjäännöstyppi:	kivirakenteet, kiviaidat
Ajoitus:	historiallinen
Koordinaatit:	N 6915180 E 494400 z 162,5
Koordinaattiselite:	muinaisjäännösrekisterin koordinaatti
Aiemmat tutkimukset:	Kalle Luoto 2015 inventointi



Muu kulttuuriperintökohde on rajattu ruskealla rasterilla.

Muinaisjäännösrekisteri:

Petäjämäen tilan itä- ja eteläpuolella on useita kaski- tai viljelyraunioita sekä matalia kivivalleja. Suurimmat kiviraunioista ovat kooltaan noin 3 x 3 metriä. Kivivallien korkeus on muutamia kymmeniä senttejä ja leveys noin 0,5–1 metriä.

Kiviaidat ympäröivät entistä peltoa mäennyppylän laella Petäjämäen tilan itäpuolella, joka nykyisin on mäntymetsää. Muutoin kiviröykkiöt sijaitsevat kuusimetsässä, joka muuttuu sekametsäksi kohteen lounaispuolella. Kosteikkoalueilla ei havaittu merkkejä kiviraunioista. Metsäalueilla on myös jäänteitä ojista.

Röykkiöt ja kiviaidat todennäköisesti kuuluvat läheisen Petäjämäen tilan aikaisempiin peltoihin ja niitä on todennäköisesti tässä kuvattua useampia. Tarkastuksen yhteydessä tarkastettiin vain maastoa Petäjämäen tilan eteläpuolella, mutta ei Petäjämäen tilalle vievän tien pohjoispuolisia alueita, missä rakenteita todennäköisesti myös sijaitsee.

Inventointi 2023:

Kohdetta ei tarkastettu inventoinnin yhteydessä.



Voimalan 12 aluetta. Pohjoiseen.

5. Tulokset

Pieksämäen länsiosaan suunnitellun tuulivoimapuiston ja sähkönsiirtoreitin alueilta tunnettiin entuudestaan tervahauta ja pellonraivaukseen liittyviä röykkiöitä. Inventoinnin aikana alueelta löydettiin tervahauta, pellonraivausröykkiöitä niihin liittyvine asumusten jäännöksineen sekä kaskiröykkiöalue.

Inventoinnin jälkeen hankealueelta ja sähkönsiirtoreitiltä tunnetaan kolme kiinteää muinaisjäännöstä (kaksi tervahautaa ja kaskiröykkiöalue) ja kolme muuta kulttuuriperintökohdetta (1900-luvun autioituneita pientiloja pellonraivausröykkiöineen). Alueen muinaisjäännöskohteet ajoittuvat historialliseen aikaan.

Teemu Tiainen

16.8.2023

Heilu Oy



Voimalan 11 aluetta. Länteen.

6. Lähteet

Tutkimusraportit:

Luoto, Kalle 2015. Pieksämäen Niinimäen tuulivoimahankkeen arkeologinen inventointi.

Tiainen, Teemu ja Sepänmaa, Timo 2016. Jyväskylä (Hämeenlahti) – Joroinen (Huutokoski) 110 kV voimajohtolinjan muinaisjäännösinventointi 2016.

Tiainen, Teemu 2023. Pieksämäki. Luoteisten järvien rantaosayleiskaava-alueen arkeologinen inventointi 2022.

Vanhat kartat:

Maanmittauslaitoksen arkisto. Erillinen toimituskartta 1890. Kartta Uusitalon perintötilan No 3 kaikista tiluksista Neuvolan kylässä Pieksämäen pitäjässä Juvan kihlakuntaa ja Mikkelin lääniä.

Maanmittauslaitoksen arkisto. Vanajan kylän isojakokartta 1780-1855. Karta öfver Hemmanens nya Nris 1, 2, 3 och 4 uti Wanaja by af Pieksämäki Socken och st Michels län.

Pitäjänskartat 1852-1853. Maanmittaushallituksen historiallinen kartta-arkisto (kokoelma). la.* Pitäjänkartasto -/- Pieksämäki (-). Tiedosto 1082172. Kansallisarkisto. Viitattu 2.8.2023.

Vanhat peruskartat (Maanmittaushallitus)

- 3214 05 Pyyaho (1972)
- 3214 08 Ruokomäki (1972)
- 3214 11 Niskakoski (1972)
- 3214 12 Paltanen (1972)
- 3223 10 Mataramäki (1973)

Kuvia



*Yllä: Voimalan 18 aluetta.
Länteen.*

*Keskellä: Voimalan 19 aluetta.
Itään.*

*Alla: Voimalan 20 aluetta.
Pohjoisluoteeseen.*





*Yllä: Voimalan 29 aluetta.
Itäluoteeseen.*

*Keskellä: Voimalan 31 aluetta
Itään.*

*Alla: Sähkönsiirtoreittiä
Pahkalankankaalla. Koilliseen.*





Yllä: Sähkösiirtoreittiä Hoikan itäpuolella. Koilliseen.

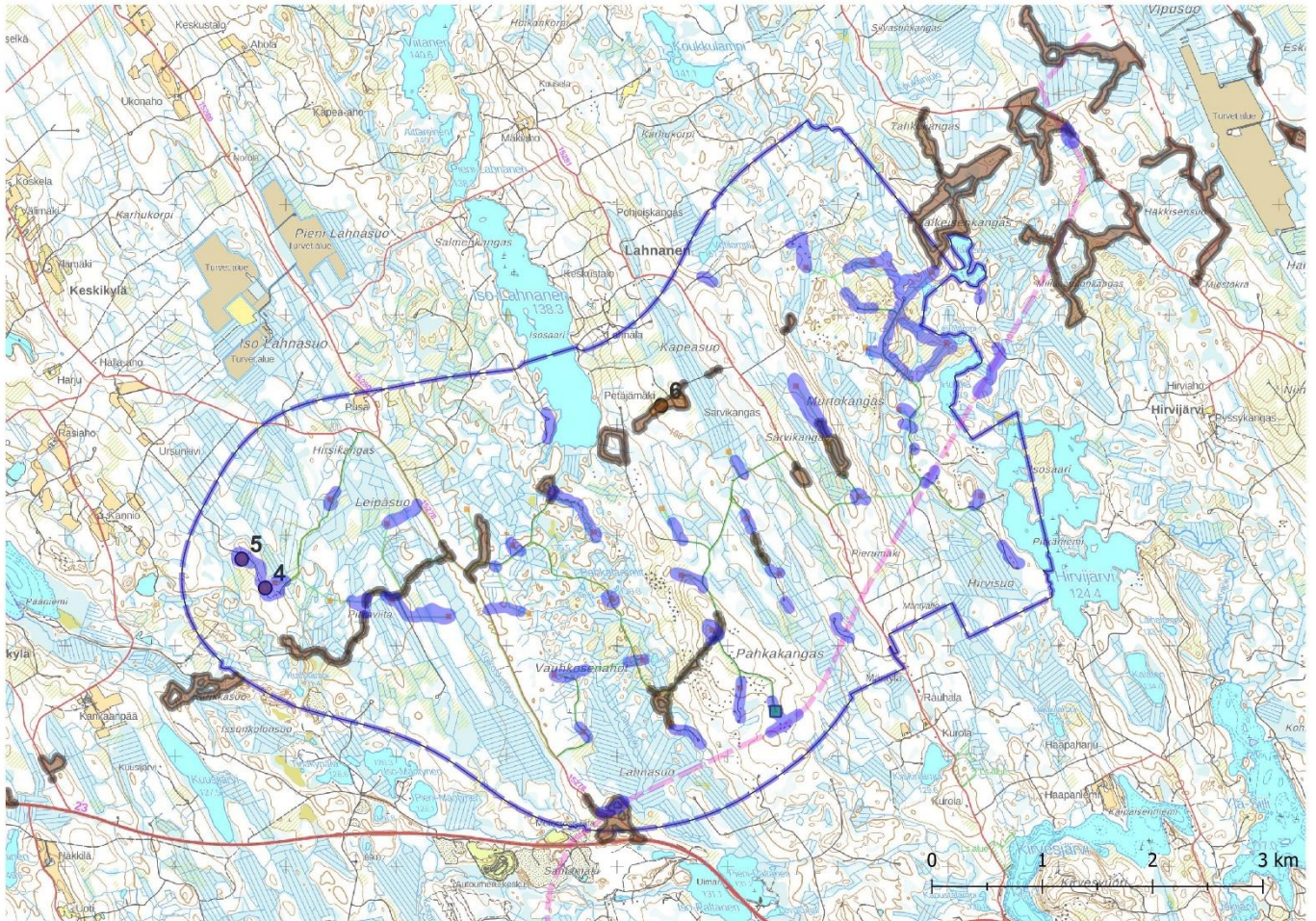
Keskellä: Sähkösiirtoreittiä Jalkasenvuoren tasalla. Pohjoiseen.

Alla: Sähkösiirtoreittiä Takkasydänmaalla. Itään.

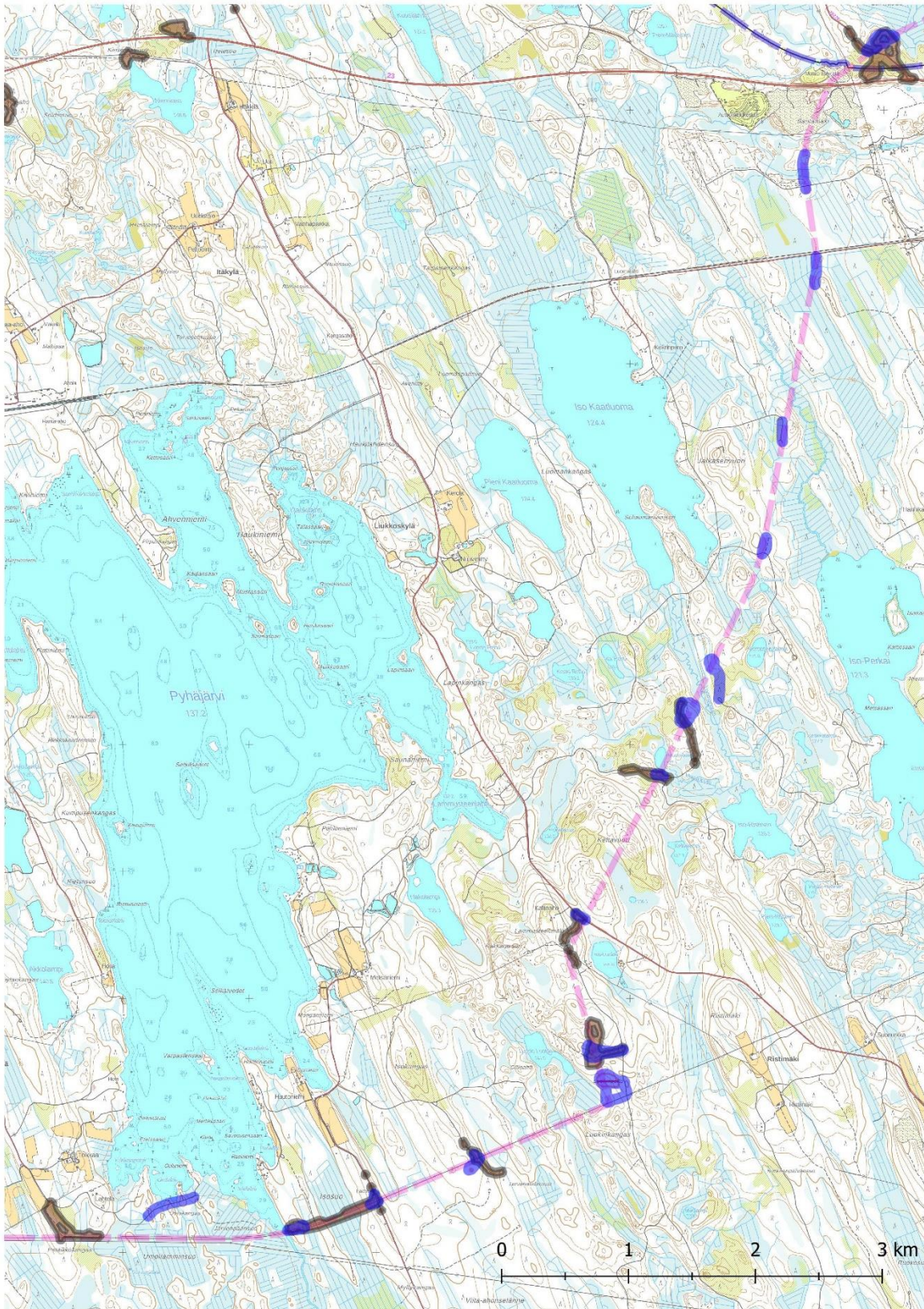


Maastossa tarkastetut alueet

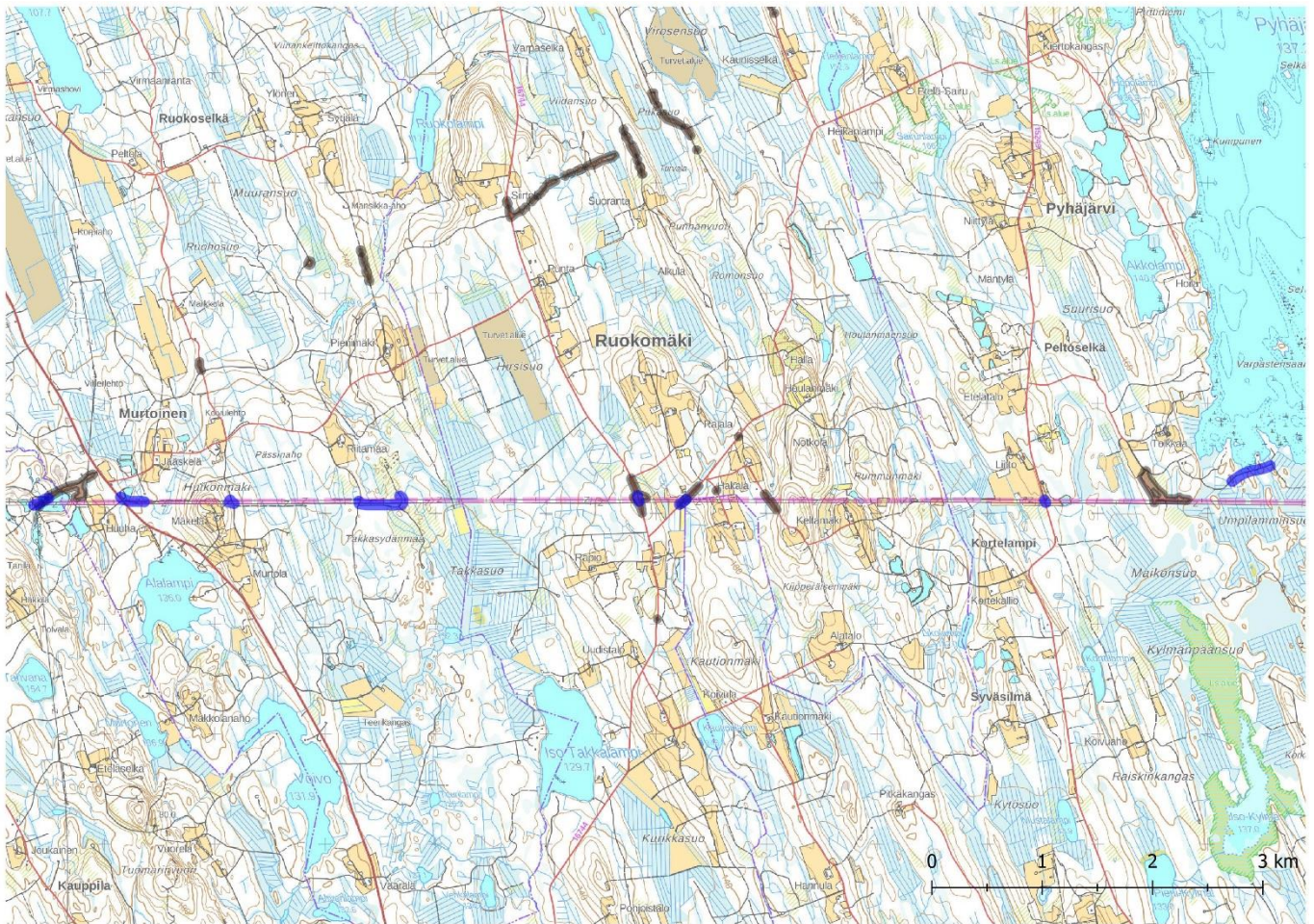
Maastossa jalkaisin tarkastetut alueet on merkitty haalean sinisellä:



Tuulivoimapuiston hankealue. Sinisellä merkityt alueet on tarkastettu vuosina 2022 ja 2023. Ruskealla merkityt alueet on tarkastettu vuonna 2015.



Suunnitellun sähkösiirtolinjan keskiosaa. Sinisellä merkityt alueet on tarkastettu vuosina 2016,2022 ja 2023. Ruskealla merkityt alueet on tarkastettu vuonna 2015.



Suunnitellun sähkösiirtolinjan lounaisosa. Sinisellä merkityt alueet on tarkastettu vuosina 2023.
Ruskealla merkityt alueet on tarkastettu vuonna 2015.



PIEKSÄMÄKI

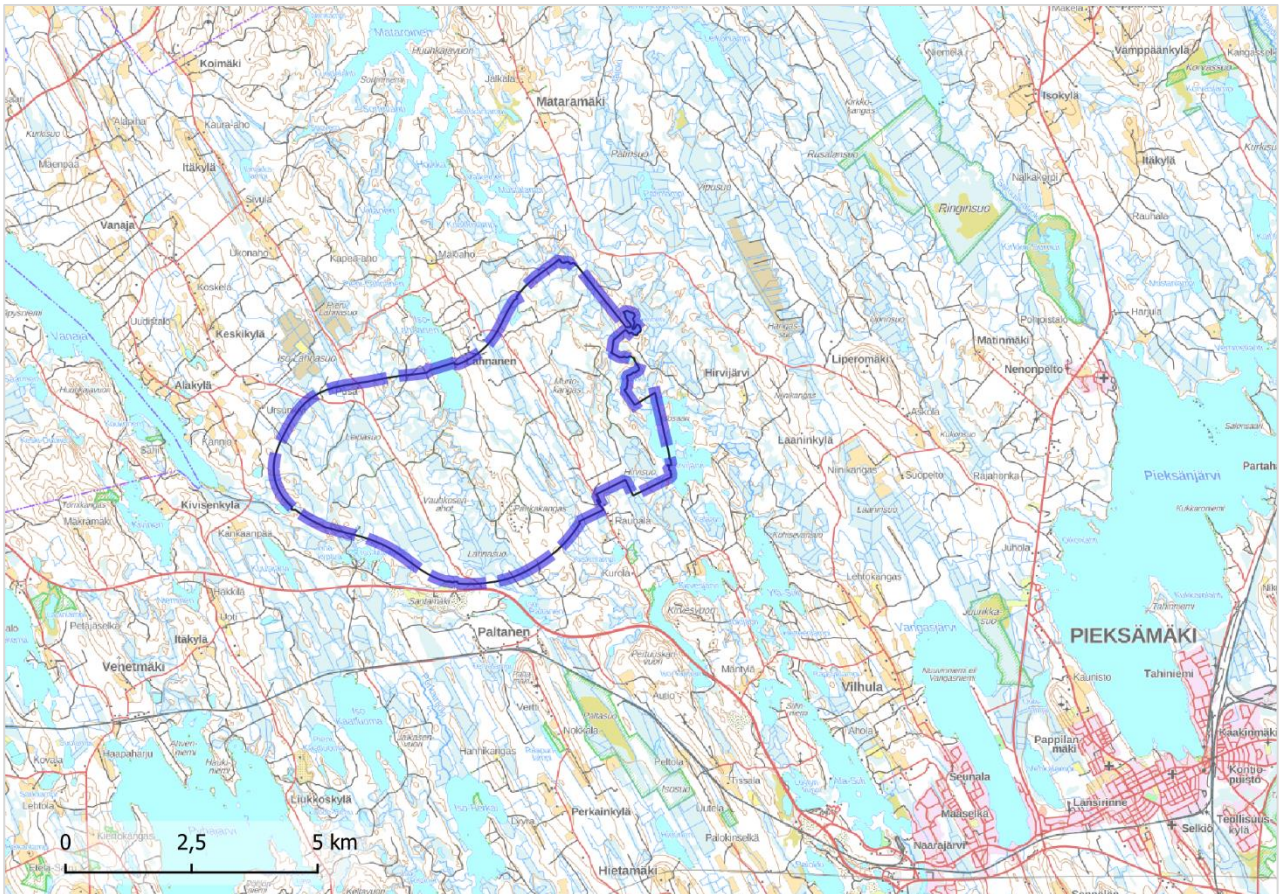
Sarvikankaan tuulivoimahanke arkeologinen täydennysinventointi 2023

Tilaja:
Sarvikankaan Tuuli Oy

Heilu Oy
Sinikka Kärkkäinen

Sisällysluettelo

1. Johdanto	1
2. Arkeologinen inventointi	1
3. Yhteenveto	4
Lähteet:	5



Kartta 1. Sarvikankaan tuulivoimahankkeen aluerajaus sinisellä. MK 1:150 000.

PIEKSÄMÄKI, Sarvikankaan tuulivoimahanke, arkeologinen täydennysinventointi 2023

Tiivistelmä ja arkistotiedot

Pieksämäen länsiosaan Sarvikankaan alueelle on suunnitteilla tuulivoimahanke. Hankkeen taustaselvityksiin liittyvä arkeologinen inventointi tehtiin kesällä 2023. Tuulivoimahankkeen suunnitelmat tarkentuivat muutamien tuulivoimalanpaikkojen ja tielinjausten osalta inventoinnin jälkeen, mistä syystä alueella tehtiin arkeologinen täydennysinventointi syksyllä 2023. Täydennysinventoinnista vastasi Heilu Oy / FM Sinikka Kärkkäinen.

Täydennysinventoinnissa ei havaittu kiinteitä muinaisjäännöksiä tai muita arkeologisia kohteita.

Arkistotiedot

Tutkimustyyppi:	Arkeologinen täydennysinventointi
Tutkimuksen tekijä:	Heilu Oy / FM Sinikka Kärkkäinen
Kenttätyöaika:	28. ja 29.9.2023
Tutkimusten rahoittaja:	Sarvikankaan Tuuli Oy
Alueen aikaisemmat tutkimukset:	Kalle Luoto, inventointi 2015 Teemu Tiainen ja Timo Sepänmaa, inventointi 2016 Teemu Tiainen, inventointi 2022 Teemu Tiainen, inventointi 2023
Taustakartat:	Maanmittauslaitoksen Karttakuvapalvelu (WMTS) 09-10/2023
Käytetty koordinaatisto:	ETRS-TM35FIN, korkeus N2000
Raportin kuvat:	Sinikka Kärkkäinen

Kansikuva: Tuulivoimalanpaikan 26 ympäristöä. Pohjoiseen.

1. Johdanto

Pieksämäen länsipuolelle, Iso-Lahnasen, Hirvijärven ja Järvisuomentien väliin jäävälle alueelle on suunnitteilla tuulivoimapuisto. Heilu Oy / FM Teemu Tiainen toteutti hankealueen arkeologisen inventoinnin kesällä 2023. Inventoinnin jälkeen muutamien tuulivoimaloiden paikat ja osa niille vievistä tielinjauksista muuttui, mistä syystä muutosalueilla tehtiin arkeologinen täydennysinventointi.

Heilu Oy:n arkeologi Sinikka Kärkkäinen toteutti inventoinnin syyskuun 2023 lopussa. Tässä raportissa käsitellään ainoastaan täydennysinventointia koskevat alueet. Hankealue laajemmin ja tarkemmin on käsitelty Tiaisen (2023) raportista.

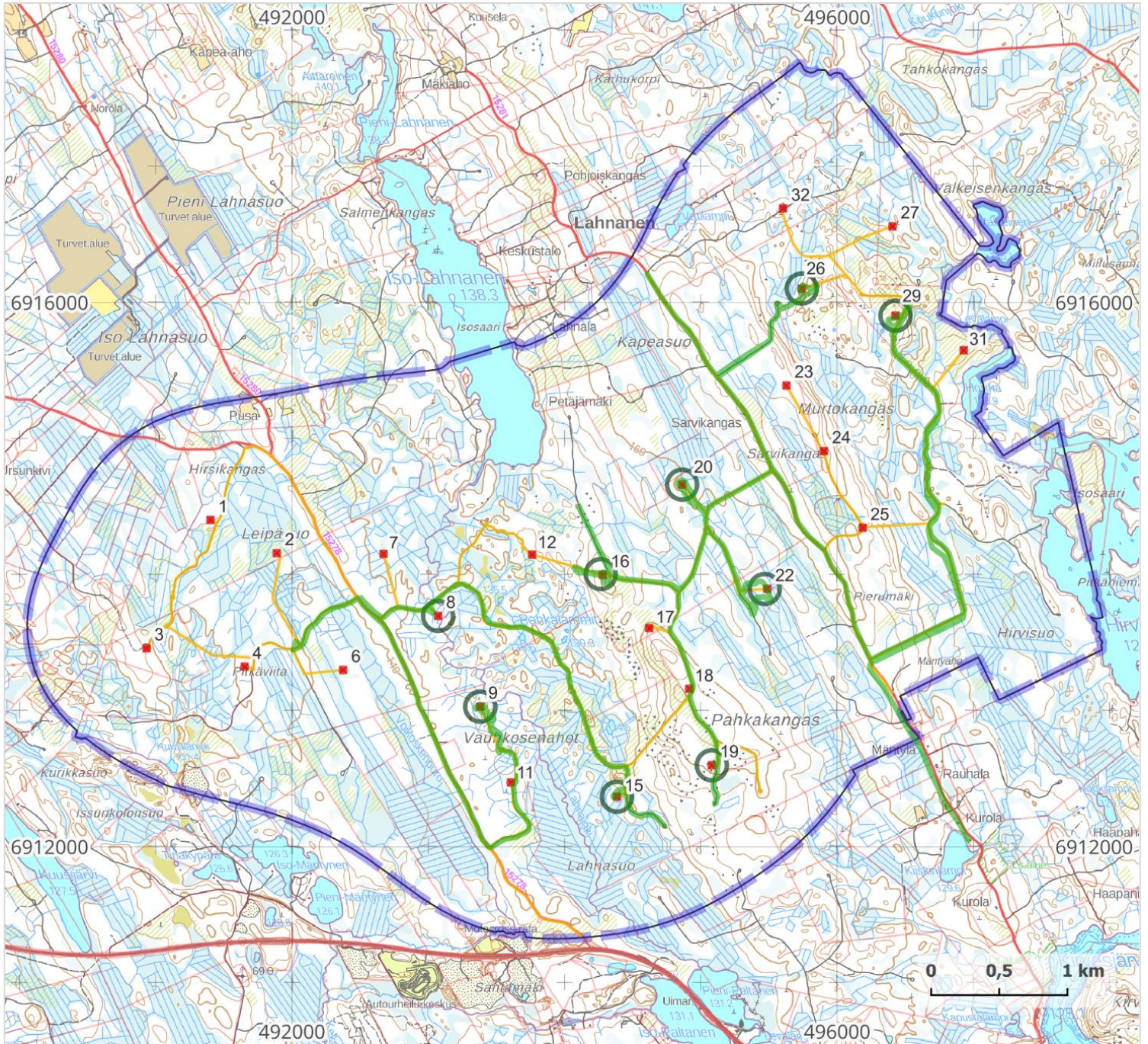
2. Arkeologinen inventointi

Ennen maastotöitä tarkastettiin Maanmittauslaitoksen rinnevarjoste-aineistoa mahdollisten arkeologisesti mielenkiintoisten maastonkohtien havaitsemiseksi muuttuneiden voimalanpaikkojen ja tielinjausten kohdalta. Ennen maastotöitä käytiin läpi myös aikaisempien inventointien (2015, 2016, 2022 ja 2023) yhteydessä tarkastetut alueet.

Allekirjoittanut teki täydennysinventoinnin maastotyöt 28. ja 29.9.2023. Inventointi tehtiin aurinkoisessa syysäässä ja havainnointiolosuhteet olivat hyvät. Maastotyöt kohdistettiin yhdeksään muuttuneeseen voimalanpaikkaan (voimalanpaikat 8-9, 15-16, 19-20, 22, 26 ja 29) ja uusiin tielinjauksiin, joiden kohdilla ei ollut liikuttu aikaisempien inventointien yhteydessä. Voimaloiden alueet ja tielinjausten reitit kuljettiin jalkaisin läpi.

Tuulivoimalanpaikat sijaitsevat asumattomassa talousmetsässä, eikä niiden alueilta tehty arkeologisia havaintoja. Tielinjoja tarkasteltiin niiltä osin, kun niitä pidettiin arkeologisesti mielenkiintoisena. Monin paikoin maasto on tielinjausten kohdalta tasaista kosteikkoa, eikä kovinkaan potentiaalista muinaisjäännösten esiintymiselle.

Maastossa tarkastetut alueet tallennettiin käsiGPS-paikantimella (Garmin Montana 680, tarkkuus +/- 5–10 m). Inventointiraportti laadittiin maastotöiden jälkeen lokakuussa 2023.



Kartta 2. Hankkeen ympäristövaikutusten arviointimenettelyyn muodostetun vaihtoehto 2:n (VE2) voimalanpaikat (25 kpl) on merkitty punaisiin neliöihin. Suunnitellut/parannettavat tielinjaukset on merkitty keltaisella viivalla. Maastossa tarkastettiin vihreällä pympyröidyt voimalanpaikat. Inventoinnissa kuljetut reitit merkitty vihreällä.



Kuva 1. Voimalanpaikka 9 sijoittuu avoimeen mäntymetsikköön. Pohjoiseen.



Kuva 2. Muuttunut tuulivoimalanpaikka 20 sijaitsee ojitetussa koivumetsikössä. Luoteeseen.



Kuva 3. Voimalanpaikan 22 ympäristöä. Pohjoiseen.

3. Yhteenveto

Pieksämäen Sarvikankaan alueelle suunnitellun tuulivoimapuistoalueen arkeologisen täydennysinventoinnin maastotyöt tehtiin 28. ja 29.9.2023. Maastossa tarkastettiin yhdeksän muuttuneen tuulivoimalan alueet sekä uusia tielinjauksia niiltä osin, kun niitä pidettiin arkeologisen kulttuuriperinnön löytymisen kannalta oleellisena. Inventoinnissa ei havaittu kiinteitä muinaisjäännöksiä tai muita arkeologisia kohteita.

Sinikka Kärkkäinen

18.10.2023

Heilu Oy

Lähteet:

Tutkimusraportit:

Tiainen, Teemu 2023. Pieksämäki, Sarvikankaan tuulivoimahanke. Arkeologinen inventointi. Heilu Oy.